



nikonpassion.com

**Nikon D5300 : 24Mp, GPS et Wi-Fi intégrés,
écran orientable, Expeed 4, sans filtre passe-
bas** Jean-Christophe Dichant Page 1 / 15

Nikon D5300 : 24Mp, GPS et Wi-Fi intégrés, écran orientable, Expeed 4, sans filtre passe-bas

Nikon annonce le **Nikon D5300**, un reflex doté du capteur 24Mp CMOS, d'un écran orientable, d'un nouveau mode D-Lighting portrait et pour la première fois sur un reflex Nikon de modules GPS et Wi-Fi intégrés.

Le **Nikon D5300** s'adresse à celles et ceux qui veulent aller plus loin que ce que permet un reflex d'entrée de gamme sans pour autant dépenser plus avec un boîtier APS-C expert ou un boîtier Plein Format.

[MaJ 30/01/2014 : le [test du Nikon D5300](#) est disponible]

Recevez ma Lettre Photo quotidienne avec des conseils pour faire de meilleures photos :
www.nikonpassion.com/newsletter

Copyright 2004-2026 - Editions MELODI / Nikon Passion - Tous Droits Réservés



Les nouveautés du Nikon D5300

Le nouveau Nikon D5300 fait son entrée dans une gamme Nikon riche de nombreux modèles. Le D5300 vient compléter la gamme DX, des boîtiers équipés de capteurs APS-C. Il ne remplace pas le [D5200](#) si l'on en croit Nikon, il y a fort à parier néanmoins que ce dernier pâtisse de l'arrivée d'un nouveau modèle amélioré sur plusieurs points.

Le D5300 fait l'impasse sur le filtre passe-bas et rejoint donc le D7100 qui fait de même. Il intègre un nouveau mode D-Lighting Portrait complémentaire au D-Lighting existant. Il incorpore de nouveaux effets créatifs dont les effets Vintage à la mode chez les utilisateurs de smartphones.



Le Nikon D5300 lors de la présentation, notez le symbole Wi-Fi sur le capot supérieur

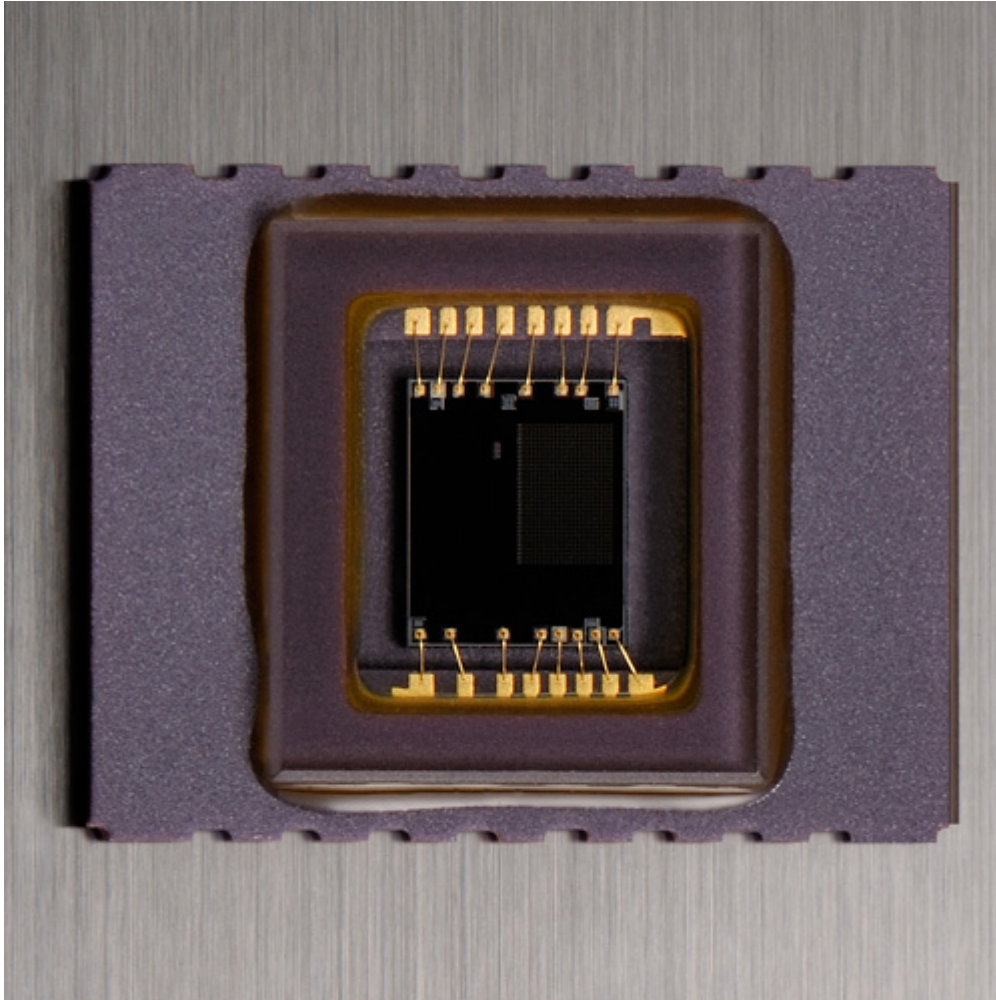
Le D5300 embarque un module GPS et un module Wi-Fi intégré. Une première chez Nikon sur un reflex alors que la concurrence proposait cette fonctionnalité d'ores et déjà. Vous n'aurez donc plus besoin de l'accessoire Wi-Fi additionnel pour partager vos photos, le D5300 est capable de dialoguer avec votre



smartphone pour envoyer les images et vous permettre de les partager sur vos espaces web préférés.

Fiche technique du Nikon D5300

Le D5300 utilise le capteur 24Mp CMOS bien connu des nikonistes, c'est celui que l'on retrouve déjà dans ses frères de gamme même si la marque ne précise pas si ce capteur a évolué dans ce nouveau boîtier. L'absence de filtre passe-bas est justifiée par des retours très convaincants des modèles existants qui en sont aussi dépourvus, et nous ne doutons pas que le résultat soit à la hauteur si l'on en croît les tests réalisés sur le D7100. La sensibilité maximale est de 12.800 ISO.



Le capteur 24Mp du Nikon D5300

Le D5300 est le premier boîtier Nikon à utiliser le processeur Expeed 4, une électronique embarquée qui apporte toujours plus de vitesse de traitement et remplace donc la précédente version Expeed 3. Le D5300 dispose d'un module AF à 39 collimateurs dont 9 en croix (comme sur le [Nikon D610](#)) fonctionnant sur le



principe de la détection de phase en visée reflex et de contraste en visée LiveView. Rien d'innovant sur ce plan, Nikon nous a toutefois précisé que l'AF LiveView était bien plus réactif que les autres reflex. A tester donc.

Il en est de même avec le mode AF Suivi 3D qui, toujours selon la marque, est plus performant dans ce D5300. Rappelons que ce mode permet au boîtier de suivre le sujet et d'assurer la mise au point sans que l'utilisateur n'ait à s'en préoccuper.

Le Nikon D5300 est pourvu d'un obturateur testé sur 100.000 cycles, de quoi voir venir même si vous utilisez le boîtier couramment. La vitesse d'exposition varie de 30 sec. à 1/4000°, la synchro flash est calée à 1/200°. Le mode rafale quant à lui grimpe à 5vps, une valeur plutôt satisfaisante pour l'utilisateur type de ce boîtier.

Le Nikon D5300 vous permet de tourner des séquences vidéo en FullHD 1080p et 60p/50p/30p/25p/24p. Il utilise le format .mov H.264.



Le couple Nikon D5300 et optique Nikkor 18-140mm

Ergonomie du D5300

Les nikonistes ne seront pas surpris, le D5300 reprend les codes de la marque. Son écran arrière est généreux avec 3,2 pouces de diagonale (comme sur le Nikon D800) et une rotation possible à 170°. Le fait de pouvoir positionner ainsi l'écran permet de viser dans toutes les conditions, au ras du sol comme bras levés, ce qui vous simplifiera la vie dans certaines situations de prise de vue.



L'écran orientable du Nikon D5300

Nous notons une belle définition pour cet écran qui, avec 1.037.000 points et un contraste de 1000:1, s'avère le plus défini des écrans Nikon. Pour l'avoir testé lors de la prise en main, il faut reconnaître que cet écran est très agréable et place le D5300 largement à la hauteur de ses grands frères FX. Nikon n'a par contre pas fait le choix d'un écran tactile, on a le Wi-Fi intégré, on ne peut pas tout avoir d'un coup ...

Le Nikon D5300 dispose d'un viseur optique, Nikon restant fidèle à ce type de visée que certains constructeurs délaissent pour aller vers la visée électronique

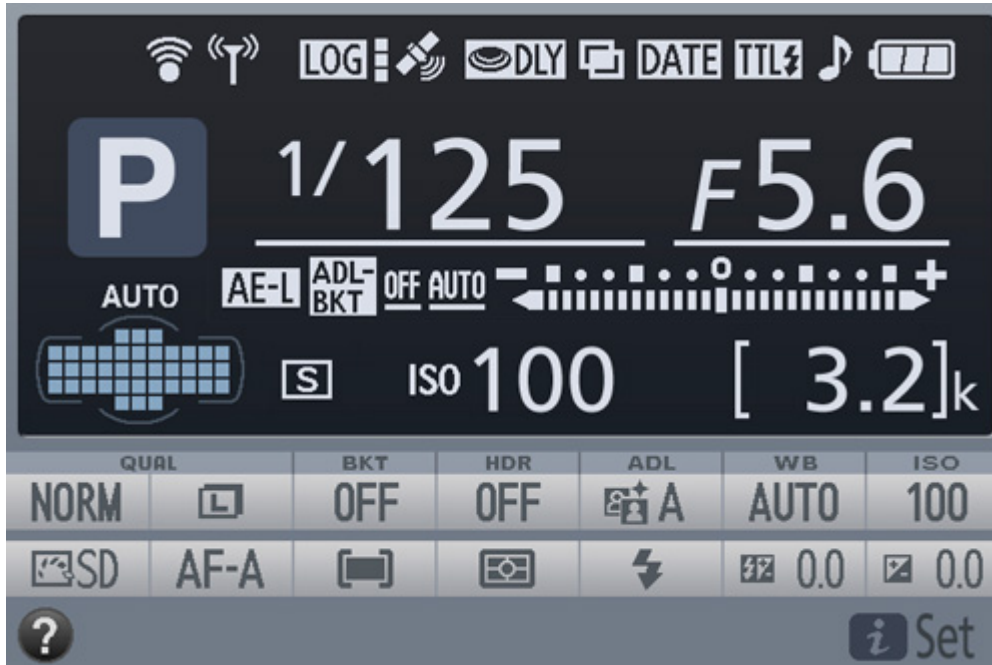
(voir le [Sony Alpha 99](#)). Nous nous réjouissons de ce choix qui apporte encore un confort de visée supérieure à ce que l'on connaît des viseurs électroniques. Avec un grossissement de 0,82x (0,78x sur le D5200) et une couverture de 95% du champ, ce viseur s'est avéré conforme à ce que l'on connaît des viseurs DX.



On retrouve sur ce D5300 une disposition des commandes typiquement Nikon. La couronne supérieure donne accès aux différents modes de prise de vue comme aux modes scène. Une commande latérale permet d'enclencher la fonction LiveView. Déclencheur vidéo, touche infos et correction d'exposition sont disposés à proximité du déclencheur principal pour un accès rapide.



Le menu didactique du Nikon D5300 présente de façon graphique les réglages de prise de vue comme vitesse et ouverture



Le menu Expert du Nikon D5300 - très (trop ?) complet

A l'arrière du boîtier, on retrouve le traditionnel Pad multifonction et les commandes de visualisation des photos et vidéos. La touche supérieure 'menu' donne accès à l'ensemble des fonctions avancées du boîtier.



Le Nikon D5300 avec son écran replié sur lui-même

Nikon D5300 : des accessoires bienvenus

Ce n'était pas faute de le demander ! Le Wi-Fi intégré fait son apparition sur ce D5300 et Nikon se met donc (enfin) au niveau de ses concurrents. FIni le petit dongle additionnel que l'on perd facilement (et qu'il faut racheter), le D5300 incorpore un module Wi-Fi capable de dialoguer avec un appareil mobile via l'application Nikon WMU. Celle-ci permet de choisir à distance la taille des images et le boîtier les transfère ensuite sur le smartphone ou la tablette.



Vous pouvez également déclencher à distance, même si cette fonction ne remplace pas un logiciel plus évolué de contrôle à distance total comme Nikon Camera Control. Dans ce cas il vous faudra toujours acquérir le logiciel et le boîtier WI-FI complémentaire donnant accès à l'ensemble des fonctions (si vous êtes perdus, rassurez-vous, il y a un peu de quoi ...).

Le D5300 intègre également un module GPS avec fonction Tracking. En bon français, vous avez la possibilité d'inclure les données de géolocalisation dans les données EXIF des images. Vous pouvez également demander au boîtier de suivre vos déplacements (qu'il soit allumé ou éteint) tout en enregistrant les données de localisation en mémoire. Vous vous assurez ainsi un suivi sur des périodes de 6, 12 ou 24h et vous pouvez intégrer tout ça dans un logiciel dédié pour cartographier vos déplacements ... et vos images.

Premier avis sur le Nikon D5300

Nous avons pu prendre en main le D5300 lors de sa présentation. Le boîtier est très proche du D5200 et conforme à ce que l'on connaît des reflex Nikon APS. Gabarit compact, bonne prise en main grâce à la poignée proéminente, viseur confortable même s'il n'égale pas celui des FX, ce D5300 a (presque) tout d'un grand.

Le D5300 est un excellent compromis pour qui cherche un boîtier capable de passer partout. Qu'il s'agisse d'usages familiaux, de photo créative, de sport comme de studio, le D5300 est capable de répondre. La définition de 24Mp vous permet d'en avoir sous le pied si vous souhaitez recadrer vos images, la



sensibilité de 12.800 ISO vous autorise les photos en très basse lumière ou sans flash. Le mode vidéo est complet.

Proposé à un tarif attractif en kit avec l'objectif 18-55VR, le D5300 peut constituer un premier achat si vous n'êtes pas déjà équipé. Il remplira les missions que vous lui confierez. Si vous êtes déjà équipé Nikon, ce D5300 pourrait bien devenir un second boîtier capable d'utiliser vos optiques et de vous permettre de voyager léger. Presque aussi léger qu'avec un hybride mais avec une qualité d'image à la hauteur et un tarif plus intéressant.



Le Nikon D5300 dans sa déclinaison grise

Le Nikon D5300 est proposé en deux versions, une traditionnelle version noire bien connue et une plus inédite version gris qui ne manque pas d'intérêt. Le D5300 sera disponible dès le 14 novembre (donc pour vos cadeaux de fin d'année) au tarif public de 899 euros en kit avec l'objectif 18-55 VR.

Source : Nikon