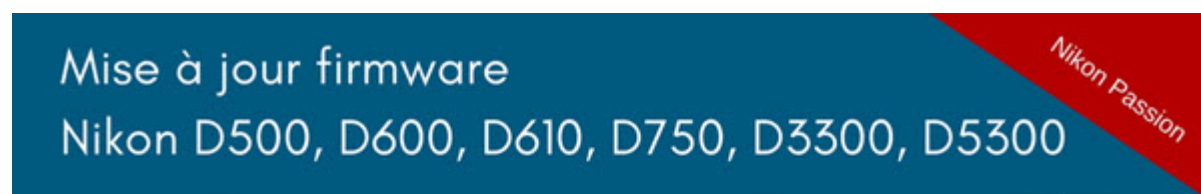


# Mise à jour firmware Nikon D500, D600, D610, D750 et D3300 et D5300

Vous utilisez un Nikon plein format D600, D610 ou D750 ? Ou un Nikon APS-C D500, D3300 ou D5300 ? Nikon a annoncé récemment une mise à jour firmware qui apporte la compatibilité avec les objectifs Nikon AF-P récents et corrige quelques dysfonctionnements.



# Mise à jour firmware Nikon D500 C1.13

Cette mise à jour firmware pour le [Nikon D500](#) apporte la résolution d'un problème de liaison et de stabilité de connexion entre le D500 et la version Android de l'application SnapBridge.

**ATTENTION : suivez les instructions du support Nikon pour faire la mise à jour car elle se fait en deux étapes, ce qui n'est pas la procédure standard Nikon.**

[Faire la mise à jour Nikon D600 depuis le site du support Nikon ...](#)

# Mise à jour firmware Nikon D600 C1.03 et D610 C1.02

Cette mise à jour firmware pour les [Nikon D600](#) et [D610](#) apporte les modifications suivantes :

- support des objectifs Nikon AF-P FX et DX
- quand le boîtier entre en veille l'objectif AF-P conserve la dernière mise au point
- lorsque vous utilisez la mise au point manuelle avec un objectif Nikon AF-

P, le point vert de mise au point (dans le viseur) ou le point AF (mode LiveView) clignotent quand la distance minimale de mise au point ou l'infini, à l'inverse, sont atteints

- le D600 et le D610 sont désormais compatibles avec les objectifs Nikon DX AF-P
- Correction de l'erreur d'exposition en mode visée écran avec un objectif de type E (diaphragme électromagnétique)
- Suppression de l'erreur affichée lors de l'utilisation du logiciel Camera Control Pro 2 lorsque l'option réglage personnalisé d10 (**Temporisation miroir levé**) dans le **MENU RÉGLAGES PERSO** est sélectionnée (le logiciel affichait parfois l'erreur « *L'appareil n'a pas pu prendre la photo* » même s'il l'avait fait).

[Faire la mise à jour Nikon D600 depuis le site du support Nikon ...](#)

[Faire la mise à jour Nikon D610 depuis le site du support Nikon ...](#)

## Mise à jour firmware Nikon D750 C1.12

Cette mise à jour firmware pour le [Nikon D750](#) apporte les modifications suivantes :

- support des objectifs Nikon AF-P
- quand le boîtier entre en veille l'objectif AF-P conserve la dernière mise

au point

- lorsque vous utilisez la mise au point manuelle avec un objectif Nikon AF-P, le point vert de mise au point (dans le viseur) ou le point AF (mode LiveView) clignotent quand la distance minimale de mise au point ou l'infini, à l'inverse, sont atteints
- correction du défaut d'affichage photo en mode visualisation lorsque vous affichez les photos après avoir photographié avec l'option **Débordement de Rôle** de la carte du logement 2 dans le **MENU PRISE DE VUE PHOTO** (c'est l'avant-dernière photo qui s'affichait parfois)
- correction du défaut aléatoire de réglage de sensibilité du micro lorsque les vidéos étaient enregistrées avec le réglage Sensibilité automatique > Sensibilité du microphone.

[Faire la mise à jour Nikon D750 depuis le site du support Nikon ...](#)

## Mise à jour firmware Nikon D3300 et D5300 C1.02

Cette mise à jour firmware pour le [Nikon D3300](#) et le [Nikon D5300](#) corrige un dysfonctionnement aléatoire qui pouvait altérer l'exposition de la première photo prise en mode visée écran.

[Faire la mise à jour Nikon D3300 depuis le site du support Nikon ...](#)

[Faire la mise à jour Nikon D5300 depuis le site du support Nikon ...](#)

Source : support Nikon

---

# Mise à jour firmware Nikon D3300, D5300, D5500

Nikon a récemment mis en ligne une mise à jour du firmware pour les reflex **Nikon D3300, D5300 et Nikon D5500**. Cette mise à jour apporte le support du nouvel objectif Nikon AF-P DX 18-55mm, quelques améliorations et corrections de dysfonctionnements.



## Mise à jour firmware pour le Nikon D3300



Cette mise à jour permet de disposer du firmware version C 1.01. Elle apporte les modifications suivantes :

- prise en compte des nouveaux objectifs [Nikon AF-P DX 18-55mm f/3.5-5.6G VR](#) et AF-P DX 18-55mm f/3.5-5.6G
- activation ou désactivation de la réduction de vibration depuis le menu **Prise de Vue** du boîtier avec la nouvelle entrée '*VR optique*' si l'objectif AF-P DX 18-55mm f/3.5-5.6G VR est utilisé
- désactivation possible de l'affichage automatique des informations de prise de vue avec les focales supérieures à 55mm (ne fonctionnait pas précédemment)
- l'effet correct est appliqué lors de la conversion d'un fichier RAW/NEF en JPG avec le menu **Retouche** si la photo a été faite en mode correction



d'exposition avec une valeur négative

[Télécharger le firmware version C 1.01 pour le Nikon D3300 ...](#)

## Mise à jour firmware pour le Nikon D5300



Cette mise à jour permet de disposer du firmware version C 1.01. Elle apporte les modifications suivantes :

- prise en compte des nouveaux objectifs [Nikon AF-P DX 18-55mm f/3.5-5.6G VR](#) et AF-P DX 18-55mm f/3.5-5.6G
- activation ou désactivation de la réduction de vibration depuis le menu **Prise de Vue** du boîtier avec la nouvelle entrée '*VR optique*' si l'objectif AF-P DX 18-55mm f/3.5-5.6G VR est utilisé
- l'effet correct est appliqué lors de la conversion d'un fichier RAW/NEF en JPG avec le menu **Retouche** si la photo a été faite en mode correction



d'exposition avec une valeur négative

- plus de blocage du boîtier lors du défilement des menus en continu avec certaines langues

[Télécharger le firmware version C.101 pour le Nikon D5300 ...](#)

## Mise à jour firmware pour le Nikon D5500



Cette mise à jour permet de disposer du firmware version C 1.01. Elle apporte les modifications suivantes :

- prise en compte des nouveaux objectifs [Nikon AF-P DX 18-55mm f/3.5-5.6G VR](#) et AF-P DX 18-55mm f/3.5-5.6G
- activation ou désactivation de la réduction de vibration depuis le menu **Prise de Vue** du boîtier avec la nouvelle entrée '*VR optique*' si l'objectif

AF-P DX 18-55mm f/3.5-5.6G VR est utilisé

- suppression du bruit perceptible sur les bandes son enregistrées via un enregistreur externe relié à la sortie HDMI et en mode de vidéo écran vidéo
- l'effet correct est appliqué lors de la conversion d'un fichier RAW/NEF en JPG avec le menu **Retouche** si la photo a été faite en mode correction d'exposition avec une valeur négative
- correction du problème de surexposition de toutes les vues sauf la première en mode intervallo-mètre quand le lissage de l'exposition était sur ON

[Télécharger le firmware version C 1.01 pour le Nikon D5500 ...](#)

Source : Nikon

---

## Test Nikon D5300 : 15 jours sur le terrain avec le reflex Nikon !

En lisant ce test Nikon D5300 vous allez découvrir ce que vaut le reflex APS-C Nikon qui s'intercale dans la gamme entre le D3200 entrée de gamme et le D7100 expert. Avec ses 24Mp, son processeur Expeed 4 ultra-rapide, son écran

orientable, le Wifi et le GPS embarqués, le Nikon D5300 ne manque pas d'intérêt. J'ai passé plus de 15 jours sur le terrain pour vous proposer ce test Nikon D5300, retour d'expérience !

Note : il existe deux versions plus récentes de ce reflex, le [Nikon D5500](#) et le [Nikon D5600](#).



[Le Nikon D5300 au meilleur prix ...](#)

## Test Nikon D5300, présentation

Le [Nikon D5300](#) est un reflex plutôt compact et léger. Equipé de l'objectif Nikon 18-55mm VR livré en kit ([voir les objectifs et accessoires recommandés pour Nikon D5300](#)), l'ensemble ne tient pas dans un sac à main mais reste facilement transportable. L'écran orientable est un vrai plus au quotidien, il fait la différence avec [le D3300](#) qui en est dépourvu ([voir le comparatif complet](#)). A vous les photos au ras du sol, les bras levés ou les selfies à la mode !

Sous ses airs de reflex pour amateurs, le D5300 cache bien son jeu ! Le capteur 24Mp n'a pas grand chose à envier aux modèles experts de la marque. La gestion des basses lumières et les 12.800 ISO revendiqués par Nikon sont parfaitement exploitables si vous prenez soin de bien utiliser la gestion du bruit numérique intégrée.



### *Test Nikon D5300 : le boîtier et l'objectif Nikon AF-S 18-55 mm G ED VR*

L'autofocus à 39 points n'est rien moins que celui qui équipe les [Nikon D610](#) et [Nikon Df](#) ! A ce niveau de gamme, c'est un excellent point.

Le menu peut être configuré pour donner des indications visuelles de chacun des réglages, comme plus techniques si vous êtes connaisseur. La molette supérieure donne accès aux modes scènes si vous ne maîtrisez pas les bases de la photo. Et aux [modes experts P, S, A, M](#) si vous les maîtrisez.

Le grand écran LCD arrière est très confortable à l'utilisation, parfaitement lisible

en extérieur. Il n'est pas tactile pour autant comme chez certains concurrents, c'est le côté conservateur (*un peu trop !*) de la marque.



### *Test Nikon D5300 : pilotage à distance avec l'application smartphone Nikon*

A l'inverse, Nikon a doté son reflex d'un module Wi-Fi intégré qui, couplé à l'application pour SmartPhone fournie (iOS, Android), vous permet de déclencher à distance comme de rapatrier les images en définition réduite pour les partager avec vos proches. Le module GPS intégré lui-aussi vous permet de géo-localiser vos images, des informations lisibles par les principaux logiciels du marché.



Le mode vidéo du Nikon D5300 vous fera oublier bien vite le caméscope familial, il permet de filmer à différentes sensibilités, avec des angles inédits (*merci l'écran orientable*) mais impose par contre des cartes mémoire de bonne capacité si vous êtes fans de la vidéo.



## Ergonomie et accès aux fonctions principales

Si les modèles pros sont équipés de nombreuses commandes à accès direct, les entrées de gamme sont généralement moins bien pourvus. Avec le D5300 vous disposez d'un ensemble réduit mais efficace sur le terrain. Une fois que vous



aurez assimilé que la touche **Info** arrière vous donne accès aux réglages de l'AF, de la sensibilité, de la balance des blancs, du format de fichier comme du bracketing et quelques autres, il ne vous faudra qu'un appui et quelques clics sur le pad arrière pour adapter le boîtier à vos souhaits. C'est à peine moins rapide que sur un modèle pro.

La molette supérieure vous permet de passer rapidement d'un mode à l'autre, seul manque le testeur de profondeur de champ que peu de constructeurs ajoutent à ce niveau de gamme. La molette arrière permet de changer les réglages à la volée, comme de décaler le programme en mode P, S, A, M.



### *Test Nikon D5300 : l'affichage en mode assistant*



### *Test Nikon D5300 : l'affichage en mode expert*

Nikon propose deux affichages différents pour le menu, couplés à différentes couleurs de fond ainsi qu'aux modes de fonctionnement. Vous pouvez ainsi choisir les boutons ronds sur fond bleu avec les modes scènes – pour les moins experts – ou l'affichage sobre des données de prise de vue sur fond gris pour les modes P,S,A,M. Ou l'inverse.

Les nikonistes ne seront pas perdus par le menu détaillé (*très ...*) conforme à ce

que l'on retrouve sur tous les modèles. Vous avez de quoi personnaliser votre boîtier et retrouver vos marques si vous utilisez également un modèle expert pro. C'est dans ce menu que vous réglerez le fonctionnement du GPS et la configuration Wifi.



Cette dernière fonction s'avère décevante. Pour en bénéficier, il faut activer le mode Wifi depuis le menu et changer le réseau wifi de votre smartphone pour celui du boîtier. La connexion se fait alors et vous permet d'utiliser l'application mobile Nikon WMU. Par contre, il vous faudra récupérer d'abord les images avant de couper cette liaison et de vous reconnecter à votre réseau wifi ou 4G pour

partager les images.

On est très loin de la facilité de partage proposée par le module photo d'un Smartphone. Si poster vos photos en direct est une de vos préoccupations, oubliez.



## Gabarit et prise en main

Le Nikon D5300 est compact, léger et sa poignée permet une prise en main sûre vous permettant de jouer en même temps avec l'écran arrière. Seul le Nikkor



18-55 mm n'est pas un modèle de compacité. Nikon l'a bien compris qui propose depuis peu une nouvelle version de cette optique. Attention au moment de l'achat de bien opter pour la [version VR II](#) ! Elle se différencie par une longueur réduite et une touche de verrouillage du zoom sur le fût de l'objectif.

Même remarque que pour lors du [test du Nikon D3200](#), les utilisateurs aux grosses mains et gros doigts auront du mal à bien prendre en main le boîtier. Je vous conseille néanmoins de faire le test, la poignée est un peu plus généreuse que sur les précédents modèles testés et je n'ai pas ressenti de vraie frustration à ce niveau.

Le point fort du D5300 est son écran orientable. Mobile selon deux axes, il vous permet des prises de vue au ras du sol sans avoir à vous coucher par terre (!). Ou encore des photos bras levés tout en contrôlant le cadrage si vous êtes au milieu d'une foule (spectacle, concert). Malgré une mise au point Live View plutôt réactive par rapport aux précédents modèles, le déplacement de la zone choisie sur l'écran reste par contre assez lent.



## Le Nikon D5300 à l'usage

Est-il réactif ? Permet-il de faire les photos que vous voulez faire ? Est-il suffisamment sensible lorsque la lumière n'est pas au rendez-vous ?

C'est tout le but de ce test que de vérifier ces points en utilisant le matériel comme vous pourriez le faire après votre achat. Pour cela j'ai passé près de deux semaines avec le D5300 et son objectif Nikkor 18-55 mm livré en kit.

La toute première impression est que ce reflex démarre sans aucun délai, se





montre très vif lorsqu'on cadre pour déclencher à *la va-vite*. Pas de doute, le processeur Expeed 4 embarqué, la toute dernière génération chez Nikon, fait le boulot !

Ces performances se traduisent par une capacité à obtenir des images nettes et bien exposées dans la quasi-totalité des situations. Les plus aguerris prendront le temps de caler la mesure d'exposition selon leurs goûts, celle-ci ayant tendance à légèrement sous-exposer l'image (*la rendre un peu sombre*) en mesure matricielle.

L'autofocus du D5300, s'il ne comporte *que* 39 collimateurs, n'en est pas moins réactif. Il suffit de sélectionner le mode AF-A et de laisser le boîtier se débrouiller seul si vous ne voulez pas rentrer dans le [fonctionnement \(complexe\) de l'AF Nikon](#). Là-aussi les plus experts prendront plaisir à passer du mode AF-S au mode AF-C avec suivi 3D qui s'avère très efficace.

Couplé à une gestion des basses lumières qui ne faillit pas jusqu'à 6.400 ISO cet AF vous permet de photographier en intérieur tous les sujets qui vous passent par la tête, que ceux-ci soient immobiles comme en mouvement rapide. Les images tests montrent de très bons résultats en JPG natif à 3.200 ISO – lire « *tirages papier sans retouche largement possibles* ». A 6.400 ISO une légère correction de bruit s'impose si vous souhaitez rester en JPG. Seules les images tirées en grand format (30×40 et plus) laisseront apparaître quelques traces de bruit chromatique (les pixels colorés qui perturbent l'image).

A la sensibilité extrême de 12.800 ISO, force est de constater que le Nikon D5300 a du talent. Les images sont certes bien plus bruitées qu'à 6.400 ISO mais le





résultat est largement exploitable en automatique si vous ne dépassez pas le format de tirage 20×30, ce qui représente la très grande majorité des tirages faits (*quand ils sont faits ...*).

Pour gagner en qualité, il suffit de passer en mode RAW et de traiter les images dans un logiciel adapté comme Lightroom ou DxO. La qualité des fichiers et du moteur de traitement RAW associé feront le reste.

Un reflex ne serait pas supérieur à un compact s'il ne proposait un viseur digne de ce nom. Avec le D5300 vous avez affaire à un modèle un peu plus étriqué que sur les plein formats. Le sentiment de fenêtre grande ouverte sur un D800 par exemple n'est pas comparable à ce que l'on peut ressentir en mettant l'œil au viseur du D5300. Mais pour l'avoir utilisé pendant deux semaines, avec et sans lunettes, on s'y fait très vite.

Vous prendrez soin de bien caler l'horizontalité de vos images avec les courtes focales (à 18 mm par exemple) car la précision n'est pas des plus extrêmes. Ceci dit les 24 Mp vous permettront de redresser bien vite les images qui le nécessitent sans trop perdre en définition.



En matière d'autonomie, la batterie EN-EL14a vous permet d'utiliser le boîtier pendant un week-end sans trop vous soucier de recharger (environ 400 photos). L'autonomie diminue d'autant plus que vous utilisez le GPS et surtout le Wifi. Pensez à réduire le délai d'extinction de l'écran arrière et vous gagnerez encore en capacité. Et si vous vous moquez de localiser vos images ou de les envoyer sur votre SmartPhone et que vous aimez photographier plus que regarder l'écran, fermez ce dernier, désactivez Wifi et GPS et vous aurez de quoi shooter sans penser à la batterie !



## Mon avis sur le Nikon D5300

Avec le D5300, Nikon repositionne son modèle amateur-expert au meilleur niveau (voir le [test du Nikon D5100](#)). Les performances du capteur et du processeur d'image sont dignes des modèles pros. L'autofocus à 39 points s'avère très réactif que ce soit en mode sélectif ou en mode continu. Les possibilités de réglage sur le vif sont loin d'être ridicules – la touche Info donne accès aux principaux réglages en un clic.

L'ensemble fait de ce D5300 un reflex efficace, bien pourvu et positionné à un

tarif qui laisse de la marge pour vous procurer une focale fixe de qualité et compléter le 18-55 mm du kit.

Le D5300 pourra seconder à merveille un reflex pro bien plus lourd et encombrant si vous souhaitez voyager léger. Il pourra également seconder ce même modèle pro en vous offrant des capacités de tournage vidéo de bon niveau comme un rapport x1.5 lié au format DX qui intéressera les amateurs de longues focales.

## **Test Nikon D5300 : extérieur par temps couvert**

La période est peu propice aux longues journées ensoleillées, ce qui constitue finalement une belle occasion de tester le comportement de ce D5300 en basses lumières. Les images ci-dessous ont été faites en JPG Fine, la plupart des réglages du boîtier en automatique (mode de prise de vue Priorité Ouverture - A).



*Test Nikon D5300 + Nikon AF-S 18-55 mm f/3.5-5.6 : 18 mm - ISO 800 - f/8 -  
1/320 sec*





*Nikon D5300 + Nikon AF-S 18-55 mm f/3.5-5.6 : 18 mm - ISO 800 - f/8 - 1/400  
sec*



*Nikon D5300 + Nikon AF-S 18-55 mm f/3.5-5.6 : 30 mm - ISO 12.800 - f/8 - 1/40  
sec*





*Nikon D5300 + Nikon AF-S 18-55 mm f/3.5-5.6 : 32 mm - ISO 12.800 - f/8 - 1/40  
sec*



*Nikon D5300 + Nikon AF-S 18-55 mm f/3.5-5.6 : 18 mm - ISO 12.800 - f/8 - 1/160  
sec*





*Nikon D5300 + Nikon AF-S 18-55 mm f/3.5-5.6 : 18 mm - ISO 6.400 - f/8 - 1/160  
sec*



*Nikon D5300 + Nikon AF-S 18-55 mm f/3.5-5.6 : 26 mm - ISO 6.400 - f/8 - 1/160  
sec*

## **Mon avis sur le Nikon AF-S 18-55 mm**

---

Recevez ma Lettre Photo quotidienne avec des conseils pour faire de meilleures photos :  
[www.nikonpassion.com/newsletter](http://www.nikonpassion.com/newsletter)

Copyright 2004-2026 - Editions MELODI / Nikon Passion - Tous Droits Réservés

## f/3.3-5.6 G VR

L'objectif mis à disposition par Nikon avec le D5300 est le zoom standard 18-55 mm f/3.5-5.6 VR. Cette optique très économique (ne vous privez pas de le prendre en kit, il ne vous coûte qu'une centaine d'euros) propose des performances plus que correctes avec ce capteur si riche en pixels.

Rappelons qu'un nombre de pixels élevé impose des contraintes fortes sur les objectifs qui doivent être adaptés à ces hautes définitions. Ce zoom de base fait le boulot, sans égaler les meilleurs zooms pros de la gamme mais pour le prix on ne lui en voudra pas.

Le mode VR - stabilisateur d'images - vous permet de déclencher en gagnant quelques vitesses, ce qui s'avère bien utile pour éviter le flou de bougé encore accentué par les 24 Mp du capteur. La limite à 55 mm de cet objectif pourra s'avérer contraignante si vous ne désirez pas changer trop fréquemment d'optiques (dans le cas contraire le zoom 55-200 mm est un bon complément). Vous pouvez aussi opter pour le zoom 18-105 mm à la plage focale plus étendue ou pour le 18-140 mm allant encore un peu plus loin dans les longues focales.



www.nikonpassion.com

Si vous souhaitez par contre disposer d'un boîtier à l'encombrement le plus réduit possible, faites le choix d'un objectif à focale fixe comme le [35 mm f/1.8 DX](#) très abordable et aux résultats excellents. Le [Nikkor 40 mm Macro](#) est un autre très bon choix. Dans cette configuration, à vous la photo de rue dans la plus grande discrétion avec des résultats largement à la hauteur des meilleurs hybrides du moment et un tarif plus raisonnable au final.

## Utilisation du D5300 en mode expert

Les plus experts trouveront en ce D5300 un très bon boîtier d'appoint pour compléter leur équipement. Capable d'utiliser la plupart des optiques déjà en votre possession - AF-S ou AF-I quand même - ce D5300 est un très bon choix



pour photographier léger !

Amusez-vous à lui coller une optique pro et les 24 Mp feront le reste (votre dos vous remerciera aussi !).



Les amateurs de photo animalière à la recherche d'un boîtier DX leur autorisant une conversion de focale x 1.5 trouveront en ce D5300 une très belle alternative, moins onéreuse qu'un D7100 et pratiquement aussi performante. Seul l'AF est en retrait avec 39 collimateurs face aux 51 du D7100. A vous de voir si c'est un critère pour votre pratique personnelle.



## Les Limites du Nikon D5300

Comme tout reflex, le D5300 a ses limites. celles que j'ai relevées sont les suivantes :

- l'autofocus n'est pas compatible avec les optiques non motorisées, il vous faudra donc utiliser uniquement les Nikon AF-S et AF-I, ou les versions compatibles des marques alternatives
- l'écran non tactile impose le recours aux touches de commande et au sélecteur multi-directionnel
- il manque un test de profondeur de champ
- le D5300 ne compte qu'un seul emplacement pour cartes mémoire, malgré qu'il stocke beaucoup de données, en vidéo particulièrement
- la protection tous temps et l'étanchéité à la poussière ne sont pas aussi poussées que sur les modèles experts
- le mode Wifi avec commande à distance depuis un SmartPhone s'avère difficilement utilisable au quotidien
- l'autonomie de la batterie est réduite en cas d'utilisation simultanée du Wifi, du GPS, du LiveView. A consommer avec modération

## A qui s'adresse le Nikon D5300 ?

### Usages familiaux grand public, profil amateur

Le D5300 remplace à merveille un compact ou un bridge plus limités : il est plus réactif, plus polyvalent, gère beaucoup mieux les basses lumières, permet de

filmer avec de nombreuses capacités créatives.

L'encombrement est un peu plus important que celui d'un bridge ou d'un compact expert mais les résultats valent l'excédent de bagage ! L'écran orientable est un plus indéniable face au D3300, de même que le module AF à 39 points (au lieu de 11 sur le D3300).

### **Usages avancés, profil expert**

Le D5300 est très proche en performances de ce que propose un [Nikon D7100](#). Une ergonomie différente, une prise en main moins généreuse et une compatibilité moindre avec toutes les optiques Nikon sont les critères différenciateurs, de même que l'AF à 39 points au lieu de 51. Pour tout le reste les performances sont supérieures (capteur, réactivité, sensibilité, vidéo).

### **Usages avancés, profil professionnel**

Les plus pros de nos lecteurs trouveront un complément idéal pour les séquences vidéo, la compacité et le poids du boîtier feront la différence avec le D800 ou le D4. Néanmoins ces utilisateurs s'orienteront plus probablement vers le D7100 plus polyvalent, plus performant en AF. Notons toutefois que le système de traitement d'image du D5300 (processeur Expeed 4) est plus performant que celui des Nikon D800 et D4 !

***Vous avez des questions complémentaires ? Les commentaires sont faits pour ça ...***

[En savoir plus sur le site Nikon](#)

---

Le Nikon D5300 au meilleur prix ...

---

# Nikon D5300 : avis, test, objectifs, accessoires recommandés et meilleur prix

Le **Nikon D5300** est un appareil reflex numérique qui s'inscrit dans la gamme amateur-expert Nikon. Doté des dernières évolutions technologiques également présentes dans les modèles pros de la marque, le D5300 est un reflex qui sait rester accessible tout en disposant d'une fiche technique qui le classe parmi les modèles les plus performants de sa catégorie.

Voici de quoi vous aider à choisir votre reflex Nikon: avis, test et objectifs recommandés pour le Nikon D5300.



Dans la gamme de reflex numériques Nikon, il y a deux catégories d'appareils : les reflex au format APS-C (DX) et les reflex plein format (ou FX).

Le **Nikon D5300** appartient à la première catégorie, il adresse les amateurs de photographie désireux de disposer d'un modèle performant qui offre également de nombreuses fonctionnalités équipant votre compact ou bridge et que vous avez envie de retrouver sur votre futur reflex (à l'inverse du Nikon D3300 ou du [Nikon D3200](#)).

Le Nikon D5300 propose en effet un capteur riche de 24Mp, un mode vidéo Full HD évolué, un écran orientable et un module Wi-Fi intégré pour faciliter le partage des photos sur les réseaux sociaux.



Le D5300 a remplacé le Nikon D5200 (*encore disponible à la vente*). Consultez la présentation détaillée et la [fiche technique du Nikon D5300](#) pour en savoir plus sur ses capacités.

## Nikon D5300 : l'avis de Nikon Passion

### Points forts

Le Nikon D5300 n' a pas à rougir face aux modèles plus experts de la marque, le Nikon D7100 en particulier. Doté d'un capteur de 24Mp, il vous donne la possibilité de recadrer comme bon vous semble vos photos si vous le souhaitez. Vous pouvez utiliser pour cela le menu *Retouche* intégré sans avoir besoin de recourir à un logiciel spécialisé.

Le capteur du D5300 vous permet de photographier quand la lumière manque (*soirées, intérieurs*). Avec une sensibilité de 12.800 ISO (*6.400 ISO pour le D5200*), vous pourrez garder une vitesse d'obturation vous évitant la plupart du temps de faire des images floues.

Le D5300 peut facilement être utilisé en mode automatique, vous retrouverez la plupart des modes scènes issus des appareils compacts de la marque. Il vous permet aussi d'aller plus loin grâce à un accès rapide aux [modes semi-automatiques et manuel P,S,A,M](#). A vous l'apprentissage de la photo et le contrôle des paramètres de prise de vue !

Le système autofocus du D5300 est hérité des modèles experts de la marque. Il



comporte 39 collimateurs et il est associé au processeur Nikon Expeed 4, celui que l'on retrouve dans les modèles pros actuels.



Le D5300 dispose d'un écran orientable, à la différence du D3300, un vrai plus au quotidien si vous aimez les cadrages à bout de bras ou au ras du sol (vous éviterez de vous coucher par terre !). Les amateurs de selfies seront comblés avec cet écran capable de s'orienter vers l'avant du boîtier. Les vidéastes seront tout aussi réjouis de voir le cadrage précis tout en faisant face au boîtier.

Enfin le Nikon D5300 est pourvu d'un mode vidéo qui fera la joie des amateurs de séquences vidéo, la qualité des images obtenues étant largement au niveau de

celle des meilleurs caméscopes numériques du moment.

## Points faibles

Face au Nikon D7100, le modèle expert de la gamme APS-C / DX, le D5300 n'est pas trop en reste. Le D7100 dispose du module autofocus à 51 collimateurs des modèles pros, il donne accès à de nombreuses fonctions via un plus grand nombre de touches d'accès direct. Mais il embarque l'ancien processeur Expeed 3 moins performant et un capteur DX de 24Mp également.

La différence se fera au niveau de l'écran (fixe sur le D7100), de la sensibilité (meilleure sur le D5300) et de la prise en main (plus proche d'un modèle pro sur le D7100).

## Comparaison Nikon D3200 - D3300 - D5200 - D5300

Pour vous aider à faire votre choix, rien de tel qu'une grille de comparaison. Voici les principales différences entre les quatre modèles APS-C de la gamme Nikon, [les Nikon D3200 et D3300 et leurs deux grands-frères D5200 et D5300](#).

## Nikon D5300 : le test complet

Le test terrain est un excellent moyen de savoir comment se comporte vraiment le boîtier au quotidien. j'ai donc publié le [test du Nikon D5300](#) après avoir passé

deux semaines avec lui. Vous y trouverez de nombreuses informations sur l'ergonomie, les performances et des images test.

## Nikon D5300 : les objectifs recommandés

Le Nikon D5300 est souvent vendu en kit avec le [zoom standard 18-55mm](#). Cet objectif peut s'avérer un bon choix pour vos photos de tous les jours, mais vous aurez intérêt à regarder avant l'achat quelle autre optique peut s'avérer plus performante. Le 18-55mm limite la prise de vue de loin, sa focale maximale de 55mm (équivalent 82.5mm en 24×36) s'avérant souvent un peu courte pour les gros plans et les portraits.



[www.nikonpassion.com](http://www.nikonpassion.com)

Le [Nikkor 18-140mm](#) est un objectif plus polyvalent, tout comme le [méga-zoom Nikkor 18-300mm](#). Ces deux optiques vous permettront de ne pas changer d'objectif (contrairement au couple 18-55mm + 55-200mm), et de voyager plus léger.

Pour profiter au mieux de votre Nikon D5300, particulièrement quand la lumière manque je vous recommande de faire l'acquisition d'un petit objectif à focale fixe (*pas un zoom donc*) comme le [Nikon 35mm f/1.8 DX](#). Cet objectif vous permettra de photographier discrètement (*il est très compact*), lorsque la nuit tombe (*son ouverture de f/1.8 est bien plus confortable quand la lumière manque*) et il est peu onéreux (*compter 150 euros environ*).

Les fans de macro choisiront l'excellent [Nikon 40mm DX Macro](#), une optique très accessible et qui remporte l'adhésion de tous ses utilisateurs !

Tout comme pour le D3300, les amateurs de photo de sport, d'action, d'animaux et oiseaux auront intérêt à regarder de près le Nikon 70-300mm qui est un bon complément aux modèles précédemment cités.

## Nikon D5300 : les accessoires recommandés

Les accessoires indispensables ne sont pas si nombreux que vous pouvez le penser. Choisissez deux cartes mémoire de bonne qualité et de bonne capacité car le D5300 produit des fichiers de bonne taille et la vitesse d'écriture en vidéo particulièrement est critique. Optez pour des cartes de classe 10 au minimum, de

16 ou 32 Gb.

Si vous faites beaucoup de vidéos, choisissez une carte mémoire de 64 Gb. La vidéo stocke de grosses quantités de données sur la carte à un rythme élevé.

Pensez également à vous procurer un sac adapté, capable de réunir le boîtier et les objectifs plus quelques petits accessoires, c'est la garantie de pouvoir protéger votre matériel dans toutes les circonstances.

Comme avec tous les modèles APS-C, le flash intégré du D5300 vous évite le flash additionnel obligatoire. Si toutefois vous éprouvez le besoin d'un éclairage plus performant, envisagez l'acquisition d'un flash Cobra additionnel comme le [Nikon SB-500](#) qui s'avère un bon complément.

## Nikon D5300 : les meilleurs prix

Le **Nikon D5300** se trouve en grandes surfaces, sur Internet comme chez votre revendeur photo. Le seul prix d'achat ne saurait constituer un critère de choix unique, privilégiez aussi les enseignes capables de répondre à vos questions et de gérer un éventuel retour SAV. Ce n'est pas le fort de tous !

Voici quelques bonnes adresses pour vous procurer le Nikon D5300 et ses objectifs et accessoires. Prenez le temps de comparer avant de faire votre choix.

### Miss Numerique

Ce vendeur spécialisé dans le matériel photo propose le D5300 avec ou sans





nikonpassion.com

---

objectif, vous pouvez ainsi composer l'ensemble de votre choix en toute liberté : [Nikon D5300 chez Miss Numerique](#).

### **Amazon**

Ce site généraliste regroupe différents vendeurs, prenez soin de bien vérifier duquel il s'agit avant de passer commande : [Nikon D5300 chez Amazon](#).

### **Occasions**

Le Nikon D5300 se trouve également en occasion, mais il est assez rare car encore récent. Pensez aussi à regarder les vitrines occasion des boutiques spécialisées qui proposent généralement une garantie de 3 mois.

- [La Boutique Nikon - Paris](#) - magasin spécialisé dans le matériel Nikon neuf et occasion avec garantie
- [Les annonces occasion Nikon Passion](#), vous pouvez poser vos questions au vendeur avant l'achat et demander des précisions et photos du matériel

***Vous avez une question sur le Nikon D5300 ? Laissez un commentaire et parlons-en !***

---

---

Recevez ma Lettre Photo quotidienne avec des conseils pour faire de meilleures photos : [www.nikonpassion.com/newsletter](http://www.nikonpassion.com/newsletter)

Copyright 2004-2026 - Editions MELODI / Nikon Passion - Tous Droits Réservés



# Nikon D5300 : 24Mp, GPS et Wi-Fi intégrés, écran orientable, Expeed 4, sans filtre passe-bas

Nikon annonce le **Nikon D5300**, un reflex doté du capteur 24Mp CMOS, d'un écran orientable, d'un nouveau mode D-Lighting portrait et pour la première fois sur un reflex Nikon de modules GPS et Wi-Fi intégrés.

Le **Nikon D5300** s'adresse à celles et ceux qui veulent aller plus loin que ce que permet un reflex d'entrée de gamme sans pour autant dépenser plus avec un boîtier APS-C expert ou un boîtier Plein Format.

*[MaJ 30/01/2014 : le [test du Nikon D5300](#) est disponible]*



## Les nouveautés du Nikon D5300

Le nouveau Nikon D5300 fait son entrée dans une gamme Nikon riche de nombreux modèles. Le D5300 vient compléter la gamme DX, des boîtiers équipés de capteurs APS-C. Il ne remplace pas le [D5200](#) si l'on en croit Nikon, il y a fort à parier néanmoins que ce dernier pâtisse de l'arrivée d'un nouveau modèle amélioré sur plusieurs points.

Le D5300 fait l'impasse sur le filtre passe-bas et rejoint donc le D7100 qui fait de même. Il intègre un nouveau mode D-Lighting Portrait complémentaire au D-Lighting existant. Il incorpore de nouveaux effets créatifs dont les effets Vintage à la mode chez les utilisateurs de smartphones.



*Le Nikon D5300 lors de la présentation, notez le symbole Wi-Fi sur le capot supérieur*

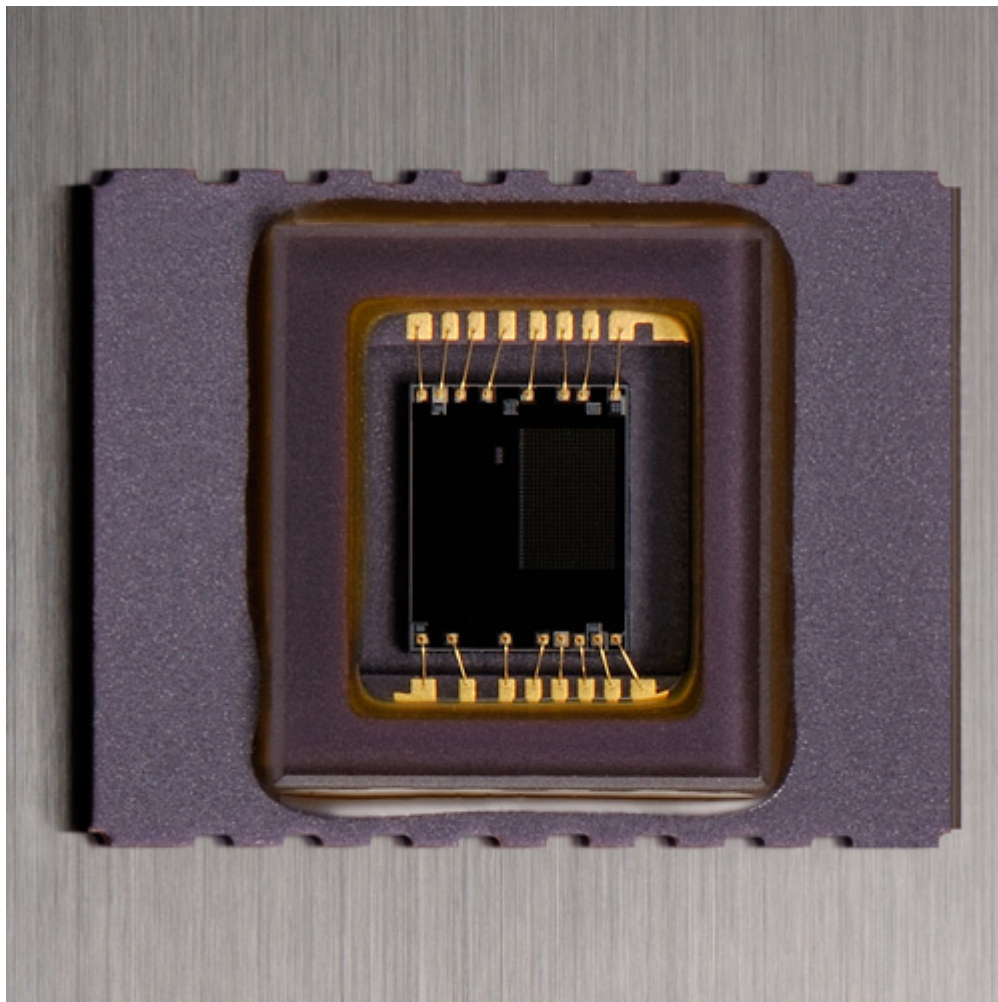
Le D5300 embarque un module GPS et un module Wi-Fi intégré. Une première chez Nikon sur un reflex alors que la concurrence proposait cette fonctionnalité d'ores et déjà. Vous n'aurez donc plus besoin de l'accessoire Wi-Fi additionnel pour partager vos photos, le D5300 est capable de dialoguer avec votre

smartphone pour envoyer les images et vous permettre de les partager sur vos espaces web préférés.

## Fiche technique du Nikon D5300

Le D5300 utilise le capteur 24Mp CMOS bien connu des nikonistes, c'est celui que l'on retrouve déjà dans ses frères de gamme même si la marque ne précise pas si ce capteur a évolué dans ce nouveau boîtier. L'absence de filtre passe-bas est justifiée par des retours très convaincants des modèles existants qui en sont aussi dépourvus, et nous ne doutons pas que le résultat soit à la hauteur si l'on en croît les tests réalisés sur le D7100. La sensibilité maximale est de 12.800 ISO.





*Le capteur 24Mp du Nikon D5300*

Le D5300 est le premier boîtier Nikon à utiliser le processeur Expeed 4, une électronique embarquée qui apporte toujours plus de vitesse de traitement et remplace donc la précédente version Expeed 3. Le D5300 dispose d'un module AF à 39 collimateurs dont 9 en croix (comme sur le [Nikon D610](#)) fonctionnant sur le



principe de la détection de phase en visée reflex et de contraste en visée LiveView. Rien d'innovant sur ce plan, Nikon nous a toutefois précisé que l'AF LiveView était bien plus réactif que les autres reflex. A tester donc.

Il en est de même avec le mode AF Suivi 3D qui, toujours selon la marque, est plus performant dans ce D5300. Rappelons que ce mode permet au boîtier de suivre le sujet et d'assurer la mise au point sans que l'utilisateur n'ait à s'en préoccuper.

Le Nikon D5300 est pourvu d'un obturateur testé sur 100.000 cycles, de quoi voir venir même si vous utilisez le boîtier couramment. La vitesse d'exposition varie de 30 sec. à 1/4000°, la synchro flash est calée à 1/200°. Le mode rafale quant à lui grimpe à 5vps, une valeur plutôt satisfaisante pour l'utilisateur type de ce boîtier.

Le Nikon D5300 vous permet de tourner des séquences vidéo en FullHD 1080p et 60p/50p/30p/25p/24p. Il utilise le format .mov H.264.



*Le couple Nikon D5300 et optique Nikkor 18-140mm*

## Ergonomie du D5300

Les nikonistes ne seront pas surpris, le D5300 reprend les codes de la marque. Son écran arrière est généreux avec 3,2 pouces de diagonale (comme sur le Nikon D800) et une rotation possible à 170°. Le fait de pouvoir positionner ainsi l'écran permet de viser dans toutes les conditions, au ras du sol comme bras levés, ce qui vous simplifiera la vie dans certaines situations de prise de vue.



### *L'écran orientable du Nikon D5300*

Nous notons une belle définition pour cet écran qui, avec 1.037.000 points et un contraste de 1000:1, s'avère le plus défini des écrans Nikon. Pour l'avoir testé lors de la prise en main, il faut reconnaître que cet écran est très agréable et place le D5300 largement à la hauteur de ses grands frères FX. Nikon n'a par contre pas fait le choix d'un écran tactile, on a le Wi-Fi intégré, on ne peut pas tout avoir d'un coup ...

Le Nikon D5300 dispose d'un viseur optique, Nikon restant fidèle à ce type de visée que certains constructeurs délaissent pour aller vers la visée électronique

(voir le [Sony Alpha 99](#)). Nous nous réjouissons de ce choix qui apporte encore un confort de visée supérieure à ce que l'on connaît des viseurs électroniques. Avec un grossissement de 0,82x (0,78x sur le D5200) et une couverture de 95% du champ, ce viseur s'est avéré conforme à ce que l'on connaît des viseurs DX.

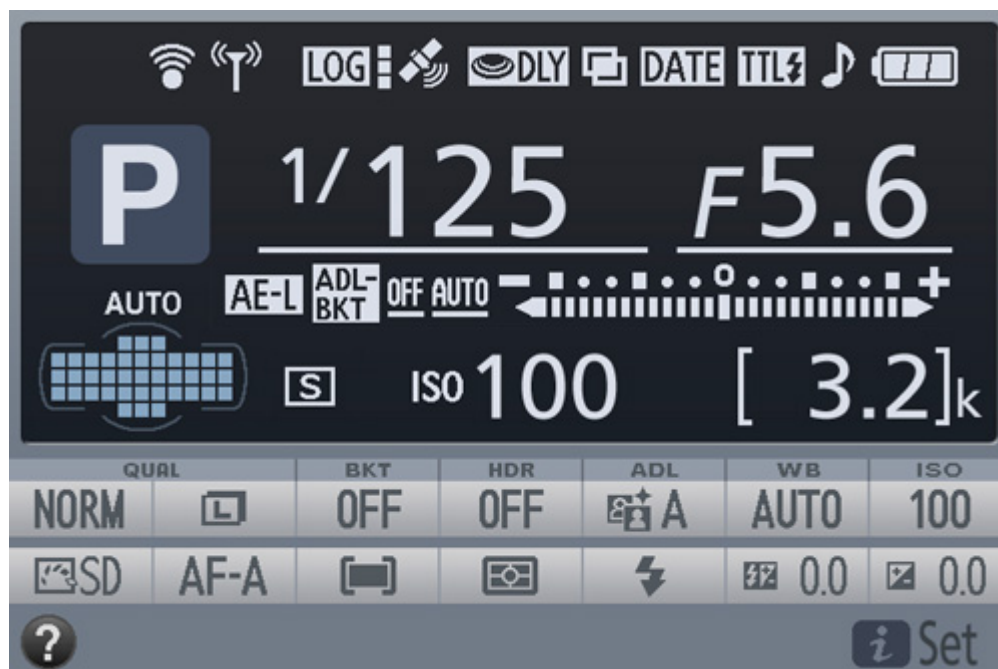


On retrouve sur ce D5300 une disposition des commandes typiquement Nikon. La couronne supérieure donne accès aux différents modes de prise de vue comme aux modes scène. Une commande latérale permet d'enclencher la fonction LiveView. Déclencheur vidéo, touche infos et correction d'exposition sont disposés à proximité du déclencheur principal pour un accès rapide.





*Le menu didactique du Nikon D5300 présente de façon graphique les réglages de prise de vue comme vitesse et ouverture*



### *Le menu Expert du Nikon D5300 – très (trop ?) complet*

A l'arrière du boîtier, on retrouve le traditionnel Pad multifonction et les commandes de visualisation des photos et vidéos. La touche supérieure 'menu' donne accès à l'ensemble des fonctions avancées du boîtier.



*Le Nikon D5300 avec son écran replié sur lui-même*

## Nikon D5300 : des accessoires bienvenus

Ce n'était pas faute de le demander ! Le Wi-Fi intégré fait son apparition sur ce D5300 et Nikon se met donc (enfin) au niveau de ses concurrents. Fini le petit dongle additionnel que l'on perd facilement (et qu'il faut racheter), le D5300 incorpore un module Wi-Fi capable de dialoguer avec un appareil mobile via l'application Nikon WMU. Celle-ci permet de choisir à distance la taille des images et le boîtier les transfère ensuite sur le smartphone ou la tablette.

Vous pouvez également déclencher à distance, même si cette fonction ne remplace pas un logiciel plus évolué de contrôle à distance total comme Nikon Camera Control. Dans ce cas il vous faudra toujours acquérir le logiciel et le boîtier WI-FI complémentaire donnant accès à l'ensemble des fonctions (si vous êtes perdus, rassurez-vous, il y a un peu de quoi ...).

Le D5300 intègre également un module GPS avec fonction Tracking. En bon français, vous avez la possibilité d'inclure les données de géolocalisation dans les données EXIF des images. Vous pouvez également demander au boîtier de suivre vos déplacements (qu'il soit allumé ou éteint) tout en enregistrant les données de localisation en mémoire. Vous vous assurez ainsi un suivi sur des périodes de 6, 12 ou 24h et vous pouvez intégrer tout ça dans un logiciel dédié pour cartographier vos déplacements ... et vos images.

## Premier avis sur le Nikon D5300

Nous avons pu prendre en main le D5300 lors de sa présentation. Le boîtier est très proche du D5200 et conforme à ce que l'on connaît des reflex Nikon APS. Gabarit compact, bonne prise en main grâce à la poignée proéminente, viseur confortable même s'il n'égale pas celui des FX, ce D5300 a (presque) tout d'un grand.

Le D5300 est un excellent compromis pour qui cherche un boîtier capable de passer partout. Qu'il s'agisse d'usages familiaux, de photo créative, de sport comme de studio, le D5300 est capable de répondre. La définition de 24Mp vous permet d'en avoir sous le pied si vous souhaitez recadrer vos images, la



nikonpassion.com

---

sensibilité de 12.800 ISO vous autorise les photos en très basse lumière ou sans flash. Le mode vidéo est complet.

Proposé à un tarif attractif en kit avec l'objectif 18-55VR, le D5300 peut constituer un premier achat si vous n'êtes pas déjà équipé. Il remplira les missions que vous lui confierez. Si vous êtes déjà équipé Nikon, ce D5300 pourrait bien devenir un second boîtier capable d'utiliser vos optiques et de vous permettre de voyager léger. Presque aussi léger qu'avec un hybride mais avec une qualité d'image à la hauteur et un tarif plus intéressant.

---

Recevez ma Lettre Photo quotidienne avec des conseils pour faire de meilleures photos :  
[www.nikonpassion.com/newsletter](http://www.nikonpassion.com/newsletter)

Copyright 2004-2026 - Editions MELODI / Nikon Passion - Tous Droits Réservés





### *Le Nikon D5300 dans sa déclinaison grise*

Le Nikon D5300 est proposé en deux versions, une traditionnelle version noire bien connue et une plus inédite version gris qui ne manque pas d'intérêt. Le D5300 sera disponible dès le 14 novembre (donc pour vos cadeaux de fin d'année) au tarif public de 899 euros en kit avec l'objectif 18-55 VR.

Source : Nikon