

Histoire Nikon | Épisode 8 : Les Nikon F4, F5 et F6, les derniers géants de l'argentique

Cet article fait partie de la série documentaire en 11 épisodes consacrée à l'histoire de Nikon. Après la révolution électronique du F3, la marque entre dans une nouvelle ère : celle de la performance totale. Des années 1980 aux années 2000, trois boîtiers vont incarner la perfection argentique et la transition vers le numérique : **les Nikon F4, F5 et F6**.

Dans ce huitième épisode de la série **Histoire Nikon**, **Thierry Ravassod**, collectionneur et historien reconnu, retrace cette période charnière où la technique, l'innovation et la fiabilité ont porté la marque à son apogée.

□ Retrouvez la présentation complète et le sommaire des épisodes sur la [page dédiée à l'histoire de Nikon](#).

□ Lisez les épisodes précédents :

Épisode 1 - [Nippon Kogaku et le Baron Iwasaki \(1917-1945\)](#)

Épisode 2 - [Les télémétriques Nikon S et SP \(1945-1960\)](#)

Épisode 3 - [le Nikon F \(1959\)](#)

Épisode 4 - [les objectifs mythiques Nikon NIKKOR mythiques](#)

Épisode 5 - [les Nikonos](#)

Épisode 6 - [Le Nikon F2](#)

Épisode 7 - [Le Nikon F3](#)

Le Nikon F4 : l'autofocus entre en scène

En 1988, Nikon lance le **F4**, premier reflex professionnel à intégrer l'autofocus, le contrôle de l'exposition automatique et la compatibilité totale avec la monture F.

Dessiné par **Giorgetto Giugiaro**, il impose un nouveau standard d'ergonomie et de design, tout en conservant la robustesse mécanique qui a fait la réputation de la marque.

Le F4 séduit les photographes de sport, de presse et d'action, grâce à son moteur intégré et à son viseur interchangeable. Il marque le passage à une photographie plus fluide, plus rapide et plus intuitive.

Le Nikon F5 : la perfection mécanique et électronique

Sorti en 1996, le **Nikon F5** pousse plus loin encore les limites de la technologie argentique. Il introduit un autofocus multi-zone ultra-rapide, une mesure matricielle 3D et une cadence de 8 images par seconde.

Utilisé par les reporters de guerre, les photographes de sport et les studios de mode, il devient **la référence absolue** de son époque.

Conçu comme un véritable char d'assaut, il incarne la fiabilité totale et l'excellence optique de Nikon.

Le Nikon F5 a été mon dernier reflex argentique, je le garde sans aucune hésitation !

Le Nikon F6 : l'ultime chef-d'œuvre argentique

Présenté en 2004 alors que Nikon n'avait pas prévu de le fabriquer (vous avez la raison de ce changement d'avis dans la vidéo) , le **Nikon F6** clôt la saga des reflex argentiques professionnels.

Compact, silencieux, au design fluide, le Nikon F6 reprend le meilleur du F5 tout en intégrant une électronique moderne et une compatibilité totale avec les objectifs NIKKOR. Produit jusqu'en 2020, il symbolise **la fin d'une ère** : celle où la photographie reposait encore sur le film, la mécanique et la maîtrise du geste.

Devenu objet de collection, le F6 reste un modèle de précision et de plaisir tactile pour les passionnés d'argentique.

Des boîtiers conçus pour l'extrême

Nikon F4, F5 et F6 ont accompagné les plus grands photographes : presse,

armée, exploration polaire ou scientifique.

Leur conception modulaire (viseurs, poignées, dos Data, motorisations) et leur résistance ont fait d'eux **les compagnons idéaux** des reporters et des professionnels exigeants.

Certaines versions spéciales, comme le **F4 NPS** ou le **F5 Anniversary**, rappellent le lien fort entre Nikon et les communautés professionnelles.

Thierry Ravassod, gardien de la mémoire Nikon

Photographe et historien, **Thierry Ravassod** consacre sa vie à préserver l'héritage Nikon. Dans son [musée dédié à Nikon](#), il expose des modèles rares - dont plusieurs F4, F5 et F6 - témoins de cette période d'innovation et d'audace. Par son travail, il nous rappelle combien ces boîtiers incarnent la transition entre deux mondes : celui de l'argentique et celui du numérique.

FAQ sur les Nikon F4, F5 et F6

Quel est le premier boîtier autofocus professionnel de Nikon ?

Le Nikon F4, lancé en 1988, est le premier reflex professionnel Nikon à intégrer un autofocus. Il marque une rupture majeure avec la génération mécanique des F2 et F3.

Quelles sont les principales différences entre le F4, le F5 et le F6 ?

Le F4 introduit l'autofocus et les automatismes. Le F5 pousse la vitesse, la motorisation et la fiabilité à un niveau inédit, tandis que le F6, plus compact et électronique, représente la synthèse ultime de la gamme argentique Nikon.

Pourquoi le Nikon F4 est-il considéré comme un boîtier de transition ?

Parce qu'il combine des fonctions modernes (autofocus, mesure matricielle, électronique) avec une philosophie encore héritée du Nikon F3 : modularité, viseurs interchangeables, et compatibilité avec presque toutes les optiques Nikon F.

Qu'est-ce que le Nikon F4 NPS ?

Le F4 NPS (pour Nikon Professional Service) est une version rare du F4 dotée de deux vitesses d'obturation supplémentaires (1/350 s et 1/750 s), conçue à la

demande des reporters japonais.

Le Nikon F5 avait-il encore des viseurs interchangeables ?

Oui, le F5 est le dernier reflex Nikon à offrir cette possibilité. Trois viseurs étaient disponibles : sportif, de poitrine et loupe, tous garantissant une couverture de 100 % du champ.

Quelle est la particularité du Nikon F5 Anniversary ?

Sorti en 1998 pour les 50 ans de la production d'appareils Nikon, il arbore l'ancien logo de la marque et un capot supérieur en titane. C'est une pièce de collection très recherchée.

Pourquoi le Nikon F6 n'aurait-il jamais dû exister ?

Parce qu'à l'origine, Nikon avait arrêté la production argentique. Le F6 a vu le jour uniquement grâce à une commande spéciale de l'armée américaine au début des années 2000.

Combien de temps le Nikon F6 a-t-il été produit ?

De 2003 à octobre 2021, soit près de 18 ans — une longévité exceptionnelle pour un boîtier argentique à l'ère du numérique.

Quelles sont les principales innovations du F6 ?

Le F6 introduit un écran arrière d'informations, une électronique de gestion avancée, une compatibilité complète avec les optiques AF-S et G, et une ergonomie héritée des premiers reflex numériques Nikon.

Le Nikon F6 avait-il un viseur interchangeable ?

Non, c'est le premier reflex professionnel Nikon à abandonner cette caractéristique, principalement pour des raisons de coût et de compacité. Le prisme fixe intégrait désormais des circuits imprimés.

Quelle était la cadence maximale du F5 et du F6 ?

Le F5 atteignait 8 images par seconde avec le pack batterie externe, tandis que le F6 plafonnait à environ 5,5 images par seconde, une cadence déjà très élevée pour l'argentique.

Le Nikon F6 était-il compatible avec les objectifs modernes ?

Oui. Il accepte toutes les optiques AF-S, AF-D, AI, AI-S, et même certaines G (à ouverture électronique), ce qui en fait le reflex argentique le plus compatible de la gamme Nikon.

Le Nikon F5 et le F6 étaient-ils utilisés par les armées ou les agences

gouvernementales ?

Oui. Le F5 a été utilisé par la NASA et l'US Navy, tandis que le F6 est né d'une commande directe de l'armée américaine pour un usage logistique et documentaire.

Quelle est la durée de vie d'un obturateur de Nikon F5 ou F6 ?

L'obturateur du F5 est donné pour plus de 150 000 déclenchements, celui du F6 dépasse les 200 000, soit un niveau équivalent à certains reflex numériques professionnels.

Pourquoi ces trois boîtiers sont-ils considérés comme des légendes ?

Parce qu'ils représentent la quintessence de la photographie argentique : fiabilité absolue, précision, modularité et un lien direct entre le photographe et la machine, avant l'ère du tout-électronique.

Pour aller plus loin

- Retrouvez la page complète de [la série Histoire Nikon](#)
- Lisez l'épisode précédent : [Le Nikon F3, la révolution électronique](#)
- Lisez l'épisode suivant : [Nikon et le 7ème Art](#)

▣ [Abonnez-vous à la Lettre Photo](#) pour recevoir chaque jour des conseils et des histoires autour de la photographie et de l'univers Nikon.

Histoire Nikon | Épisode 7 : le Nikon F3, la révolution électronique

Cet article fait partie de la série documentaire en 11 épisodes consacrée à l'histoire de Nikon. Quand Nikon marie la précision mécanique à l'audace électronique, naît un appareil aussi fascinant que controversé : le **Nikon F3**. Produit de 1980 à 2001, il a redéfini la photographie professionnelle et marqué un tournant dans l'histoire de la marque.

Dans ce septième épisode de la série **Histoire Nikon**, **Thierry Ravassod**, collectionneur et historien reconnu, nous fait découvrir le boîtier qui a marqué le tournant de l'ère électronique chez Nikon et redéfini la photographie professionnelle pour plus de deux décennies.



□ Retrouvez la présentation complète et le sommaire des épisodes sur la [page dédiée à l'histoire de Nikon](#).

□ Lisez les épisodes précédents :

- Épisode 1 - [Nippon Kogaku et le Baron Iwasaki \(1917-1945\)](#)
- Épisode 2 - [Les télémétriques Nikon S et SP \(1945-1960\)](#)
- Épisode 3 - [le Nikon F \(1959\)](#)
- Épisode 4 - [les objectifs mythiques Nikon NIKKOR mythiques](#)
- Épisode 5 - [les Nikonos](#)
- Épisode 6 - [Le Nikon F2](#)

Le Nikon F3, un pari audacieux

En 1980, Nikon surprend tout le monde en dévoilant un boîtier reflex professionnel partiellement électronique : le Nikon F3. Pour la première fois, un appareil Nikon adopte la priorité diaphragme et une gestion électronique du déclenchement.

Les puristes crient à la trahison. Les professionnels, eux, découvrent un outil redoutablement efficace, signé du designer **Giorgetto Giugiaro** — celui-là même qui apposera sur le boîtier la célèbre bande rouge devenue emblématique.

Le Nikon F3 ouvre une nouvelle ère pour les photographes pros

Avec le **Nikon F3**, la marque propose un appareil plus compact, plus ergonomique, et surtout capable d'intégrer des automatismes sans renoncer à la fiabilité mécanique.

La cellule, le **moteur MD-4**, le **viseur HP** (High Eye-Point) et le **dos Data 250 vues** font du F3 un système complet, pensé pour les reporters, scientifiques ou photographes de sport.

Sa précision, sa fiabilité et sa robustesse en font un compagnon de terrain idéal, des laboratoires de la [NASA](#) aux stades olympiques.

Les versions mythiques du Nikon F3

Le F3 ne se limite pas à un seul modèle. Nikon décline sa légende en plusieurs variantes :

- le **F3 Titan**, au capot en titane,
- le **F3 Press**, robuste et dépouillé pour les reporters,
- le **F3 H Sport**, destiné à la photo rapide,
- le **F3 Lapita**, une série spéciale limitée à 100 exemplaires,

- le **F3 AF**, le premier reflex professionnel autofocus.

Chaque version révèle une facette du génie industriel de Nikon, adaptée aux besoins les plus extrêmes.

Le Nikon F3 dans l'espace et sur mer

Le F3 devient vite le compagnon de missions exceptionnelles. **La NASA** commande des séries spéciales dépourvues de miroir et adaptées à la microgravité.

L'US Navy, de son côté, utilise le F3 dans des caissons renforcés pour la photographie en conditions extrêmes. Peu d'appareils peuvent se targuer d'avoir servi à la fois **sur la Lune et sous la mer**.

Le Nikon F3, une transition vers l'ère

moderne de la photo professionnelle

En introduisant une part d'électronique dans un reflex professionnel, Nikon préparait déjà le futur : celui des Nikon F4, F5, puis des Nikon Z hybrides.

Le F3 restera pourtant l'un des derniers à offrir ce contact direct, presque charnel, entre le photographe et la machine. C'est ce qui explique qu'il soit encore aujourd'hui si recherché des collectionneurs et des photographes argentiques.

Le Nikon F3 a aussi marqué une rupture esthétique et ergonomique : sa bande rouge, signée **Giugiaro**, est devenue l'un des signes distinctifs de tous les reflex Nikon à venir. Cette ligne rouge symbolise encore aujourd'hui la continuité entre tradition et innovation, du F3 jusqu'aux [hybrides Nikon Z](#).

Thierry Ravassod, gardien de la mémoire Nikon

Dans cet épisode, [Thierry Ravassod](#) nous invite à redécouvrir le Nikon F3 à travers ses modèles rares, ses prototypes et ses anecdotes de terrain.

Photographe, historien et collectionneur passionné, il préserve dans son [musée dédié à Nikon](#) une part essentielle de l'histoire photographique mondiale.

FAQ sur le Nikon F3

Quelle est la particularité du Nikon F3 ?

Premier reflex professionnel Nikon à intégrer de l'électronique et une priorité diaphragme, il a marqué le passage à l'ère moderne.

Quelles versions du Nikon F3 sont les plus rares ?

Les F3 Titan, F3 Lapita et F3H Sport sont parmi les plus recherchés. Certaines séries NASA sont aussi considérées comme des pièces de musée.

Pourquoi le Nikon F3 reste-t-il légendaire ?

Parce qu'il allie fiabilité mécanique, innovations électroniques et design emblématique signé Giugiaro — un équilibre rare dans l'histoire photo.

Quelle est la différence entre le Nikon F3 et le F2 ?

Le F2 était 100 % mécanique ; le F3 introduit la priorité diaphragme et une électronique fiable, tout en conservant la compatibilité avec la monture F.

Pour aller plus loin

- Retrouvez la page complète de [la série Histoire Nikon](#) sur Nikon Passion
 - Lisez l'épisode précédent : [Le Nikon F2, la perfection mécanique](#)
 - Lisez l'épisode suivant : [Les Nikon F4, F5 et F6, les derniers géants de l'argentique](#)
-
- [Abonnez-vous à la Lettre Photo](#) pour recevoir chaque jour des conseils et des histoires autour de la photographie et de l'univers Nikon.
-

Histoire Nikon | Épisode 6 : le Nikon F2, le dernier reflex mécanique légendaire

Cet article fait partie de la série documentaire en 11 épisodes consacrée à l'histoire de Nikon. Plongez dans l'histoire du **Nikon F2**, le dernier reflex professionnel 100 % mécanique de la marque, produit de 1971 à 1981 et véritable référence pour les photographes du monde entier.

Dans ce sixième épisode de la série **Histoire Nikon**, **Thierry Ravassod**, collectionneur et historien reconnu, nous fait découvrir le boîtier qui a porté la marque à son sommet technique avant l'arrivée de l'électronique.

□ Retrouvez la présentation complète et le sommaire des épisodes sur la [page dédiée à l'histoire de Nikon](#).

□ Lisez les épisodes précédents :

- Épisode 1 - [Nippon Kogaku et le Baron Iwasaki \(1917-1945\)](#)
- Épisode 2 - [Les télémétriques Nikon S et SP \(1945-1960\)](#)
- Épisode 3 - [le Nikon F \(1959\)](#)
- Épisode 4 - [les objectifs mythiques Nikon NIKKOR mythiques](#)
- Épisode 5 - [les Nikonos](#)

Le Nikon F2, héritier d'une lignée mythique

En 1971, Nikon présente le **F2**, successeur du Nikon F. Ce boîtier marque la fin d'une époque : celle des reflex 100 % mécaniques. Produit jusqu'en 1981, il devient le symbole de la fiabilité absolue, du génie d'ingénierie japonaise et du perfectionnement constant d'un système déjà légendaire.

Le Nikon F2 n'est pas une simple mise à jour du F : c'est une refonte complète,

plus robuste, plus fluide, plus modulaire. Il répond aux exigences des photographes professionnels de presse, de sport, d'industrie ou de recherche scientifique, qui recherchent un appareil à toute épreuve.

Un système complet et modulaire

Comme son prédécesseur, le **Nikon F2** repose sur un système entièrement modulaire.

Son secret réside dans la **compatibilité totale de ses éléments** : viseurs, dos, moteurs, poignées, dépoli - tout peut s'adapter et se remplacer.

Parmi les éléments emblématiques :

- **Les viseurs interchangeable** : prisme standard, photomic (TTL), poitrine, sportif, ou loupe de visée.
- **Les moteurs de la série MD**, notamment le **MD-1** et le **MD-2**, permettant jusqu'à 5 images/seconde.

- **Les dos grande capacité** et le **dos Data**, capable d'inscrire la date ou un numéro de série directement sur le film.
- **Les accessoires scientifiques**, comme le viseur-loupe ou les adaptateurs Polaroid, très utilisés dans les laboratoires.

Le F2 devient ainsi un **outil de précision universel**, capable de s'adapter à toutes les pratiques photographiques.

Les versions spéciales et éditions rares

Certaines versions du F2 sont devenues **légendaires chez les collectionneurs** :

- Le **F2 Titan**, boîtier en titane conçu pour résister aux conditions les plus extrêmes.
- Le **F2 High-Speed**, équipé d'un moteur DMD et d'un miroir fixe pour atteindre 10 i/s.

- Le **F2 Data**, utilisé par les services de douane et de police pour enregistrer automatiquement des informations sur le film.
- Les **F2 Photomic A, AS, SB et S**, représentant les évolutions successives du système de mesure et d'affichage.

Ces modèles rares témoignent de l'exigence de Nikon à concevoir de vrais outils professionnels, bien avant l'ère numérique.

Le Nikon F2 dans la pratique professionnelle

Grâce à sa conception mécanique pure, le F2 s'impose dans les domaines où la **fiabilité absolue** est essentielle. Photographes de guerre, chercheurs, douaniers, scientifiques et reporters l'utilisent partout dans le monde, de l'Arctique aux déserts africains.

Les **accessoires spécialisés** - viseur scientifique, testeur de visée, systèmes de déclenchement à distance, dos Polaroid - en font un véritable **laboratoire**

photographique portatif.

Ce boîtier, d'une résistance exceptionnelle, reste opérationnel des décennies après sa sortie, sans dépendre de l'électronique.

Le Nikon F2, symbole d'une philosophie

Le Nikon F2 incarne l'apogée d'une philosophie : celle de la **photographie mécanique maîtrisée**.

C'est le dernier grand reflex de Nikon avant l'introduction de l'électronique avec le F3 en 1980.

Pour beaucoup de photographes, il reste **l'appareil parfait**, combinant robustesse, fluidité et précision au déclenchement.

Aujourd'hui encore, les collectionneurs et utilisateurs passionnés considèrent le F2 comme **le sommet de la mécanique photographique** : un appareil qu'on peut démonter, entretenir, réparer... et surtout utiliser comme au premier jour.

Thierry Ravassod, gardien de la mémoire Nikon

Photographe, historien et collectionneur, [Thierry Ravassod](#) consacre sa vie à préserver l'héritage de Nikon.

Dans son musée, il expose des **F2 rares**, prototypes et accessoires d'époque, témoignant de l'inventivité et du savoir-faire de la marque.

Par sa passion et sa rigueur, il transmet cette histoire à tous ceux qui veulent comprendre **pourquoi le Nikon F2 reste une légende vivante**.

FAQ sur le Nikon F2

Quand le Nikon F2 a-t-il été lancé ?

En 1971, produit jusqu'en 1981 avant d'être remplacé par le F3.

Quelle est la particularité du F2 par rapport au F ?

Un obturateur entièrement nouveau, plus rapide (1/2000 s) et une ergonomie

améliorée.

Quels viseurs étaient compatibles ?

Prisme standard, Photomic (DP-1 à DP-12), poitrine, sportif et loupe.

Qu'est-ce que le F2 Titan ?

Une version spéciale en titane, produite en série limitée pour les professionnels de terrain.

Le F2 est-il encore utilisable aujourd'hui ?

Oui : entièrement mécanique, il fonctionne sans pile (sauf pour ses cellules).

Quelle est la valeur d'un F2 actuellement ?

Entre 400 et 2500 €, certains modèles (Titan, Data) dépassant les 4000 €.

Pour aller plus loin

□ Découvrez la [page dédiée à l'histoire de Nikon](#) avec l'ensemble de la série.

□ Lisez l'épisode précédent : [Les Nikonos, la conquête sous-marine de Nikon](#)

□ Lisez l'épisode suivant : [Le Nikon F3, l'arrivée de l'électronique et la continuité d'une légende](#)

□ [Abonnez-vous à la Lettre Photo](#) pour recevoir chaque jour des conseils et des histoires autour de la photographie et de l'univers Nikon.

Quel appareil choisir en 2026 pour remplacer votre reflex Nikon APS-C ?

Vous possédez un reflex Nikon APS-C et vous hésitez à passer à l'hybride ? En 2025, les reflex ont presque disparu des rayons, les hybrides Nikon Z dominent désormais, et les smartphones ne sont jamais très loin. Pourtant, vous aimez encore la photographie et vous aimeriez remplacer un reflex Nikon — mais sans vous perdre dans les nouveautés.

Pourquoi changer votre reflex Nikon APS-C maintenant ?

Les reflex Nikon APS-C ont marqué une génération de photographes. Mais depuis 2018, les hybrides Nikon Z offrent une **mise au point plus rapide**, une **visée électronique précise** et des performances supérieures en **basse lumière**.

Si votre reflex date de plus de dix ans, le gain de **confort** et de **qualité d'image** sera évident, même avec un **budget raisonnable**.

Vous vous demandez peut-être s'il vaut encore la peine d'investir dans un nouvel appareil. Vous avez l'impression que les marques renouvellent trop vite leurs modèles, que tout devient trop technique ou trop orienté vidéo. Et pourtant, vous aimeriez continuer à faire de belles photos simplement, sans céder à la course aux pixels.

Dans cet article, je vous partage la réponse que j'ai faite à un lecteur qui m'a posé cette question. Elle pourrait bien vous aider à y voir plus clair, vous aussi.

Les hybrides Nikon chez MN photo vidéo

Première option : passer à un hybride Nikon APS-C (Z50II, Zfc, Z30)



Nikon Z 50II avec NIKKOR Z DX 12-28 mm PZ



Une première option serait d'opter pour un hybride Nikon Z APS-C. Le [Nikon Z50II](#) combiné au [NIKKOR Z 18-140 mm f/3.5-6.3 VR](#) ou au [NIKKOR Z 28 mm f/2.8](#) ou encore au [NIKKOR Z 40 mm f/2](#) pourrait être parfait. Le 35 mm AF-S DX pour reflex reste utilisable avec la bague FTZ.

Avec ce type d'équipement, on peut continuer à faire du reportage léger, de la photo de rue, ou des portraits en lumière naturelle, tout en bénéficiant d'un autofocus moderne (Nikon Z50II) et d'un viseur électronique précis. C'est un bon équilibre entre compacité, simplicité et qualité d'image.

Le Nikon Zfc, déclinaison vintage du Z50 de première génération, séduit par son design mais repose sur une technologie désormais dépassée face au Z50II.

Le Nikon Z50, compact, réactif, doté d'un viseur confortable et d'un capteur 20,9 Mpx, a su convaincre de nombreux amateurs exigeants. Mais cinq ans plus tard, ce modèle accuse son âge. L'autofocus, notamment en suivi du sujet, n'est pas au niveau des standards actuels. Il reste une bonne affaire en occasion, surtout pour ceux qui privilégient un boîtier équilibré et bien construit, mais pour un achat neuf, le Z50II représente une évolution significative.

Le Nikon Z30 reste un modèle à part dans la gamme. Pensé avant tout pour les



nikonpassion.com

créateurs de contenu, il est compact, léger, dépourvu de viseur, et s'adresse plutôt aux vloggers qu'aux photographes. Il est souvent délaissé par les amateurs de photo traditionnelle, d'autant plus qu'il n'est pas doté du nouvel autofocus embarqué dans les modèles plus récents comme le Z50II. Ce choix technique limite ses performances en photo d'action ou en faible lumière, et le rend moins attractif pour ceux qui recherchent un appareil polyvalent avant tout orienté photo.



Nikon Zfc et NIKKOR Z 28 mm SE

En octobre 2025, la gamme Nikon Z DX commence à s'imposer. Le Z50II date de fin 2024, c'est le meilleur candidat possible. Le Nikon Zfc est une déclinaison du Z50 de première génération, avec un design vintage. Le Z30 cible surtout les vidéastes.

Les objectifs NIKKOR Z DX sont performants et la gamme évolue avec, par exemple, l'arrivée d'un [zoom expert f/2.8 constant](#). De plus tous les objectifs NIKKOR Z pour plein format peuvent être utilisés, ce qui est un des atouts de la monture Z.

À retenir : le Nikon Z50II est le meilleur choix actuel pour remplacer un reflex Nikon APS-C.

→ Compact, rapide, viseur précis, large compatibilité optique.

→ Le Zfc séduit par son style, mais reste plus limité techniquement.

→ Le Z30 s'adresse surtout aux vidéastes.

Quel objectif choisir avec le Nikon Z50II ?

Le zoom polyvalent NIKKOR Z 18-140 mm f/3.5-6.3 VR reste la meilleure option pour un usage généraliste.

- Pour le portrait, privilégiez le [NIKKOR Z 40 mm f/2](#).

- Si vous aimez la photo de rue, le [NIKKOR Z 28 mm f/2.8](#) offre une belle compacité.
- Pour les usages experts, le [NIKKOR Z DX 16-50 mm f/2.8 VR](#) est idéal.
- En macro, le [NIKKOR Z MC DX 35 mm f/1.7](#) est le meilleur choix

Seconde option : passer à l'hybride plein format Nikon (Z5II, Zf)

Le Nikon Z5II reste une option économique mais performante, son capteur stabilisé marquera une différence notable par rapport au reflex APS-C. Le [NIKKOR Z 24-200mm f/4-6.3 VR](#) est un excellent choix, tandis que le NIKKOR Z 40 mm f/2 remplace très bien l'AF-S NIKKOR 35 mm f/1.8.

Le passage au plein format apporte surtout une autre expérience de prise de vue : un viseur plus confortable, une profondeur de champ plus courte à focale équivalente, un meilleur équilibre avec les optiques longues ou lumineuses, et une ergonomie souvent plus soignée.

Ce type de boîtier incite aussi à adopter des objectifs plus exigeants, à mieux composer, à ralentir parfois, pour explorer une approche plus intentionnelle de la photographie.



Nikon Z5II avec NIKKOR Z 40 mm f/2

Si vous êtes prêt à investir davantage, le [Nikon Zf](#) avec un [NIKKOR Z 24-70 mm](#)

[f/4 S](#) ou un [NIKKOR Z 24-120 mm f/4 S](#) sera une solution performante qui vous ouvrira de nouvelles possibilités créatives.

Bien sûr, cela représente un budget plus important, mais souvenez-vous : vous avez gardé votre reflex pendant des années, vous n'avez pas le profil de quelqu'un qui veut la dernière nouveauté à tout prix. Par ailleurs, les hybrides Nikon sont plus durables que les reflex, et les objectifs conservent longtemps leur pertinence.

Faut-il passer à l'hybride si votre reflex fonctionne encore ?

Si votre reflex Nikon APS-C fonctionne encore parfaitement, rien ne presse. Mais vous manquerez certaines avancées majeures : autofocus à détection de sujets multiples (oiseaux, animaux, visages, ...), viseur électronique, vidéo 4K fluide, et compatibilité directe avec les nouvelles optiques NIKKOR Z.

Changer, c'est aussi retrouver le plaisir de photographier avec un matériel inspirant et simple à utiliser.

FAQ - Questions fréquentes sur le remplacement d'un reflex Nikon APS-C

Quelle différence entre reflex Nikon et hybride Nikon Z ?

Les hybrides Nikon Z utilisent une visée électronique et un autofocus sur le capteur, ce qui améliore la précision et la rapidité.

Mon objectif DX est-il compatible avec un hybride Nikon ?

Oui, grâce à la bague Nikon FTZ2, vos objectifs AF-S DX restent utilisables.

Un Nikon plein format vaut-il vraiment le coup ?

Le plein format offre plus de latitude de recadrage et de bokeh, mais demande un budget supérieur et des objectifs plus lourds.

Le Nikon Z50II vaut-il mieux qu'un Zfc ?

Techniquement oui. Le Z50II dispose d'un autofocus plus moderne et d'un meilleur suivi du sujet.

Quel est le meilleur hybride Nikon pas cher ?

Le [Nikon Z50II](#) avec un [NIKKOR Z 18-140 mm f/3.5-6.3 VR](#) reste le meilleur compromis en 2025.

[Les hybrides Nikon chez MN photo vidéo](#)

Conclusion : faut-il remplacer votre reflex Nikon APS-C ?

Si vous hésitez encore, retenez ceci : remplacer un reflex Nikon APS-C n'est pas une obligation, c'est une opportunité. Les appareils hybrides Nikon actuels sont plus rapides, plus précis, plus agréables à utiliser. Mais la vraie question n'est pas de savoir quel boîtier est le meilleur : c'est de retrouver le plaisir de photographier.

J'utilise encore un boîtier APS-C de 2016 pour sa simplicité et sa capacité à saisir des instants uniques, notamment en photo urbaine. Le matériel compte, mais moins que l'envie de créer.

Changer d'appareil, ce n'est pas seulement adopter une nouvelle technologie.

C'est relancer sa pratique, retrouver le goût du terrain, et donner à sa photographie un nouveau souffle. La meilleure décision n'est pas la plus récente, mais celle qui vous donnera envie de sortir photographier demain.

Les hybrides Nikon chez MN photo vidéo

Avant de faire votre choix, je vous conseille de découvrir ces deux guides complémentaires :

- [Quel objectif Nikon Z choisir ?](#)
- [Comment régler votre appareil photo Nikon Z ?](#)

Annonces photo d'occasion Nikon Passion : appareils photo, objectifs et accessoires entre passionnés

Achetez ou vendez votre matériel photo d'occasion dans un cadre de confiance,

entre membres de la **communauté Nikon Passion**. Retrouvez des appareils photo hybrides, reflex, des objectifs et des accessoires photo toutes marques, avec une place particulière pour l'univers Nikon.

Le marché photo d'occasion entre passionnés

Les **annonces photo d'occasion Nikon Passion** sont un espace d'échange réservé aux photographes amateurs et passionnés. Vous pouvez y proposer ou rechercher du matériel photo en toute sérénité : appareils photo Nikon Z et reflex, objectifs NIKKOR, optiques tierces, trépieds, sacs, filtres, flashes, imprimantes, etc.

Toutes les marques y sont les bienvenues, qu'il s'agisse de Nikon, Canon, Fujifilm, Sony, Leica ou Pentax. L'ambiance est conviviale, le cadre est modéré, et chaque membre s'engage à respecter des règles simples pour garantir la fiabilité des échanges.

[▢ Avant un achat d'occasion : recevoir la fiche complète de vérifications](#)

Pourquoi publier sur Nikon Passion ?

Le service d'annonces photo d'occasion Nikon Passion est modéré quotidiennement pour préserver la qualité et la sécurité des échanges. Les annonces sont réservées aux particuliers, et chaque vendeur doit accepter les conditions de publication avant de déposer son annonce.

Les vendeurs peu scrupuleux sont exclus sans délai dès signalement, et l'historique de chaque vendeur est accessible. Vous pouvez consulter les avis et commentaires laissés par d'autres membres avant de contacter un vendeur.

Des annonces gratuites réservées aux membres actifs

La publication d'une annonce est totalement gratuite **pour les membres actifs de la communauté Nikon Passion**. Seuls les membres participant régulièrement à la vie de la communauté peuvent publier une annonce.

Les nouveaux inscrits sont invités à participer d'abord aux discussions, aux échanges photo ou aux critiques avant de proposer leur propre matériel à la vente. Cette règle garantit la confiance entre les membres et préserve l'esprit d'entraide du site.

Seul le matériel photo est accepté, qu'il soit numérique ou argentique. Les ventes de produits neufs ou reconditionnés sont interdites.

Les rubriques d'annonces disponibles

Les annonces sont classées par catégories pour vous aider à trouver rapidement ce que vous cherchez :

- Boîtiers Nikon argentiques et numériques
- Objectifs pour boîtiers Nikon (NIKKOR, Sigma, Tamron, Tokina, ...)
- Accessoires Nikon (pare-soleil, bagues, filtres, batteries, ...)

- Appareils photo d'autres marques (Canon, Fujifilm, Sony, Leica, Panasonic, Pentax, ...)
- Objectifs pour autres marques (Leica, Hasselblad, Panasonic, Canon, ...)
- Accessoires photo divers (sacs, imprimantes, sondes de calibration, trépieds, ...)
- Logiciels, livres, matériel de studio, labo argentique et numérique

Consultez les annonces photo d'occasion

Parcourez les annonces photo d'occasion, comparez les offres et trouvez le matériel qui vous correspond au meilleur prix. Que vous cherchiez un hybride Nikon Z, un reflex d'ancienne génération, une optique lumineuse ou un simple accessoire, vous trouverez toujours une bonne affaire.

[🔗 Voir toutes les annonces photo d'occasion Nikon Passion](#)

Pour aller plus loin

Vous préférez acheter du matériel d'occasion avec garantie ? Découvrez les annonces photo Nikon de [La Boutique Photo Nikon](#), partenaire de Nikon Passion, qui propose du **matériel contrôlé et garanti**.

[☐ Voir les annonces photo d'occasion garanties de La Boutique Photo Nikon](#)

Comment utiliser les Picture Control Nikon (et créer vos propres styles d'image)

Votre boîtier Nikon dispose de réglages Picture Control mais vous ne savez pas à quoi ça sert ni comment les utiliser ? Vous aimeriez choisir le rendu de vos photos dès la prise de vue ? Découvrez pourquoi et comment utiliser les Picture Control Nikon ainsi que les avantages et inconvénients de ce type de réglage.

Note : depuis le tournage de cette vidéo et l'arrivée des hybrides Nikon Z, les Picture Control ont beaucoup évolué. Ils ne servent plus seulement à donner un style à vos JPG : ils deviennent un vrai outil de cohérence visuelle, utile aussi bien pour la photo que pour la vidéo. Pourtant, peu de photographes savent en tirer pleinement parti.

Regardez la vidéo complète sur les Picture Control Nikon

Dans cet épisode, j'explique en détail comment utiliser les Picture Control Nikon pour maîtriser le rendu de vos images dès la prise de vue. Vous verrez à quoi servent ces réglages, pourquoi Nikon les appelle un « système d'optimisation des images », et comment ils permettent de donner à vos photos une apparence précise sans passer par un logiciel de retouche.

Je montre comment accéder au menu Picture Control du boîtier, choisir un style d'image adapté à votre sujet, modifier les paramètres de rendu (contraste, netteté, saturation, teinte...), créer vos propres réglages personnalisés, puis les enregistrer, les renommer ou les copier d'une carte mémoire à une autre.

Je détaille aussi comment retrouver le rendu du Picture Control choisi lors de l'ouverture des fichiers RAW dans les logiciels Nikon, et comment reproduire cet aspect dans Lightroom ou Capture One. Enfin, je partage des astuces d'usage selon vos besoins — que vous travailliez en JPG direct, en RAW, ou en RAW+JPG — pour obtenir un résultat fidèle à votre intention dès la prise de vue.

Pourquoi les Picture Control Nikon ?

En une phrase : les Picture Control Nikon sont des styles d'image intégrés au boîtier qui déterminent le rendu couleur et contraste avant la prise de vue.

Dans le cadre de l'émission *Photo* quotidienne sur ma [chaîne YouTube Nikon Passion](#), je vous propose de nombreux sujets pour apprendre à maîtriser votre boîtier Nikon et à faire de meilleures photos.

Les Picture Control Nikon permettent d'ajuster le contraste, la saturation, la netteté et la teinte de vos images directement dans le boîtier. Chaque mode - Standard, Neutre, Saturé, Monochrome, Portrait, Paysage ou Flat - influence le rendu final sans modifier l'exposition. C'est un peu comme appliquer un style d'image dans Lightroom, mais avant même de déclencher.

Ces réglages sont particulièrement utiles si vous photographiez au format JPG, car le rendu choisi est directement intégré à l'image. Ils sont également précieux si vous souhaitez visualiser le rendu final sur l'écran du boîtier avant toute retouche.

Quels sont les différents Picture Control Nikon ?

Chaque Picture Control Nikon correspond à une intention esthétique différente.

- **Standard** produit un rendu équilibré pour la plupart des scènes.
- **Neutre** offre des tons doux et une latitude élevée pour le post-traitement.
- **Saturé** accentue les couleurs et les contrastes.
- **Portrait** adoucit les tons chair.
- **Paysage** renforce les bleus et les verts.

- **Monochrome** permet de travailler en noir et blanc avec différents filtres.
- **Uniforme** conserve une image peu contrastée idéale pour la retouche en post-traitement.

En comprenant comment chaque profil agit sur le contraste et la couleur, vous gagnez en cohérence visuelle, que vous fassiez du reportage, du portrait ou de la photo de paysage.

Mode	Rendu typique	Idéal pour
Standard	Équilibré et polyvalent	Scènes générales
Neutre	Ton doux, large latitude	Post-traitement
Saturé	Couleurs vives et contrastées	Paysages
Portrait	Tons chair adoucis	Portraits, scènes humaines
Monochrome	Noir et blanc	Étude de lumière, contraste
Uniforme	Peu contrasté, plat	Vidéo, retouche avancée

Tous les Picture Control disponibles sur les

nouveaux boîtiers Nikon Z (dont le Z5II)

Les boîtiers Nikon Z récents, comme le Z5II, offrent une palette complète de Picture Control pour adapter le rendu de vos images à chaque sujet et à votre intention créative. Ces styles d'image agissent directement dans le boîtier et peuvent être utilisés aussi bien en photo qu'en vidéo.

Picture Control classiques

Automatique - Standard - Neutre - Saturé - Monochrome - Monochrome moins contrasté - Monochrome tons profonds - Portrait - Portrait aux tons riches - Paysage - Uniforme

Creative Picture Control (styles créatifs)

Rêve - Matin - Pop - Dimanche - Sombre - Spectaculaire - Silence - Austère - Mélancolique - Pur - Denim - Jouet - Sépia - Bleu - Rouge - Rose - Fusain - Graphite - Binaire - Carbone

Chaque Picture Control peut être **modifié finement** (accentuation, clarté, contraste, luminosité, saturation, teinte, teinte des tons chair, etc.), et vous pouvez **enregistrer vos réglages personnalisés** dans le menu « Gérer le Picture Control ». Cela vous permet de créer vos propres styles visuels et de les appliquer instantanément à vos images.

Remarque : lorsque le mode de tons **HLG (Hybrid Log Gamma)** est sélectionné pour la prise de vue, le choix des Picture Control est limité à **Standard**,

Monochrome et Uniforme.

[Comment régler votre Nikon Z \(sans vous perdre dans les menus\)](#)

Comment appliquer et personnaliser les Picture Control Nikon

Pour savoir comment utiliser les Picture Control Nikon, référez-vous au manuel utilisateur de votre boîtier. Ces réglages sont accessibles dans le menu « Prise de vue photo » sur la plupart des reflex et hybrides Nikon.

Choisissez l'entrée « **Régler le Picture Control** » pour sélectionner le rendu souhaité. Choisissez ensuite « **Gérer le Picture Control** » pour personnaliser les réglages par défaut, les renommer, ou les copier de et vers une carte mémoire.

Pour débiter, essayez le mode **Standard** : il convient à la plupart des situations. Si vous photographiez des paysages, le mode **Paysage** accentue les bleus et les verts, alors que le mode **Portrait** adoucit les tons chair. Le mode **Uniforme**, lui,

réduit le contraste et se destine à ceux qui préfèrent retravailler les couleurs au post-traitement.

Une astuce : créez un Picture Control personnalisé à partir de « Neutre » et ajustez les paramètres selon vos goûts. Vous pourrez ensuite le copier sur d'autres boîtiers Nikon ou le partager avec d'autres photographes.

Utiliser les Picture Control Nikon

En visionnant la vidéo ci-dessus vous allez découvrir :

- ce que sont les Picture Control Nikon,
- pourquoi les utiliser même si vous avez fait le choix du format RAW,
- comment sélectionner un Picture Control bien précis,
- comment modifier et personnaliser un Picture Control Nikon,

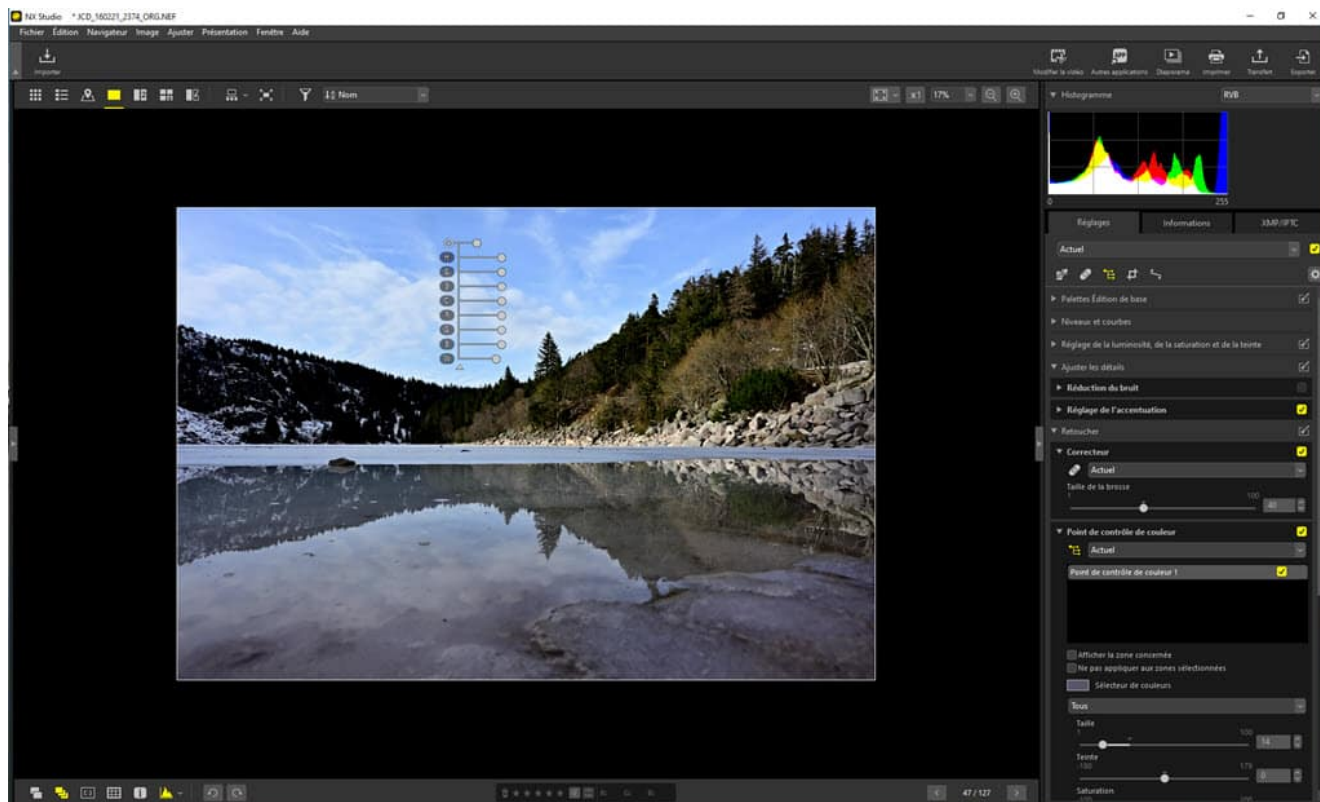


- comment créer un nouveau Picture Control et le charger sur votre boîtier,
- comment partager des réglages Picture Control personnalisés.

Pour savoir comment utiliser les Picture Control Nikon, référez-vous au manuel utilisateur de votre boîtier. Ces réglages sont accessibles dans le menu « Prise de vue photo » sur la plupart des reflex.

Choisissez ensuite l'entrée « Régler le Picture Control » pour choisir le rendu souhaité.

Choisissez l'entrée « Gérer le Picture Control » pour personnaliser les réglages par défaut, les renommer, ou les copier de et vers une carte mémoire.



Quel Picture Control choisir selon le sujet ?

Pour débiter, essayez le mode Standard : il convient à la plupart des situations. Si vous photographiez des paysages, le mode Paysage accentue les bleus et les verts, alors que le mode Portrait adoucit les tons chair. Le mode Flat, lui, réduit le

contraste et se destine à ceux qui préfèrent retravailler les couleurs au post-traitement.

Une astuce : créez un Picture Control personnalisé à partir de « Neutre », et ajustez les paramètres pour obtenir votre rendu préféré. Vous pourrez ensuite le copier sur d'autres boîtiers Nikon ou le partager.

Personnellement, avec le Nikon Z6III, j'utilise souvent le mode Standard personnalisé en reportage : il me donne une base équilibrée, sans saturation excessive, que je peux ensuite adapter facilement en post-traitement.

Comment créer et partager vos Picture Control personnalisés

Créer vos propres Picture Control Nikon vous permet d'obtenir un rendu qui vous ressemble, cohérent d'une photo à l'autre, sans passer des heures en post-traitement. Vous pouvez modifier les préréglages existants ou créer des styles entièrement personnalisés, puis les transférer d'un boîtier à un autre.

Pour cela, Nikon propose **deux méthodes simples**.



La première consiste à personnaliser directement un Picture Control depuis le menu du boîtier. Sélectionnez « **Régler le Picture Control** », choisissez un profil existant comme point de départ (par exemple Neutre ou Standard), puis ajustez les paramètres selon vos goûts : netteté, clarté, contraste, luminosité, saturation ou teinte. Une fois vos réglages validés, enregistrez-les dans le menu « Gérer le Picture Control ». Vous pouvez leur attribuer un nom distinctif pour les retrouver facilement, comme « Paysage doux » ou « Portrait clair ».

La seconde méthode consiste à utiliser le logiciel [Nikon NX Studio](#). Téléchargeable gratuitement sur le site Nikon, il permet de créer vos Picture Control sur ordinateur à partir d'un fichier RAW (NEF). Vous visualisez immédiatement l'effet de chaque ajustement avant d'exporter le profil sous forme de fichier (.NP3 ou .NP2 selon le boîtier). Copiez ensuite ce fichier sur une carte mémoire et importez-le via le menu « Gérer le Picture Control » de votre appareil photo.

Depuis les modèles récents comme les **Nikon Z6III**, **Z8** ou **Z50II**, vous pouvez aussi importer vos profils directement via le **service [Nikon Imaging Cloud](#)**. Cette option simplifie le partage entre plusieurs boîtiers ou entre membres d'une même équipe. Vous pouvez même télécharger des styles créés par d'autres photographes pour tester de nouveaux rendus.

Une fois vos Picture Control personnalisés créés, pensez à les sauvegarder : copiez-les sur votre ordinateur ou dans le cloud, afin de pouvoir les réinstaller après une mise à jour de firmware ou sur un nouveau boîtier.

C'est en expérimentant vos propres réglages que vous développerez un style visuel unique.

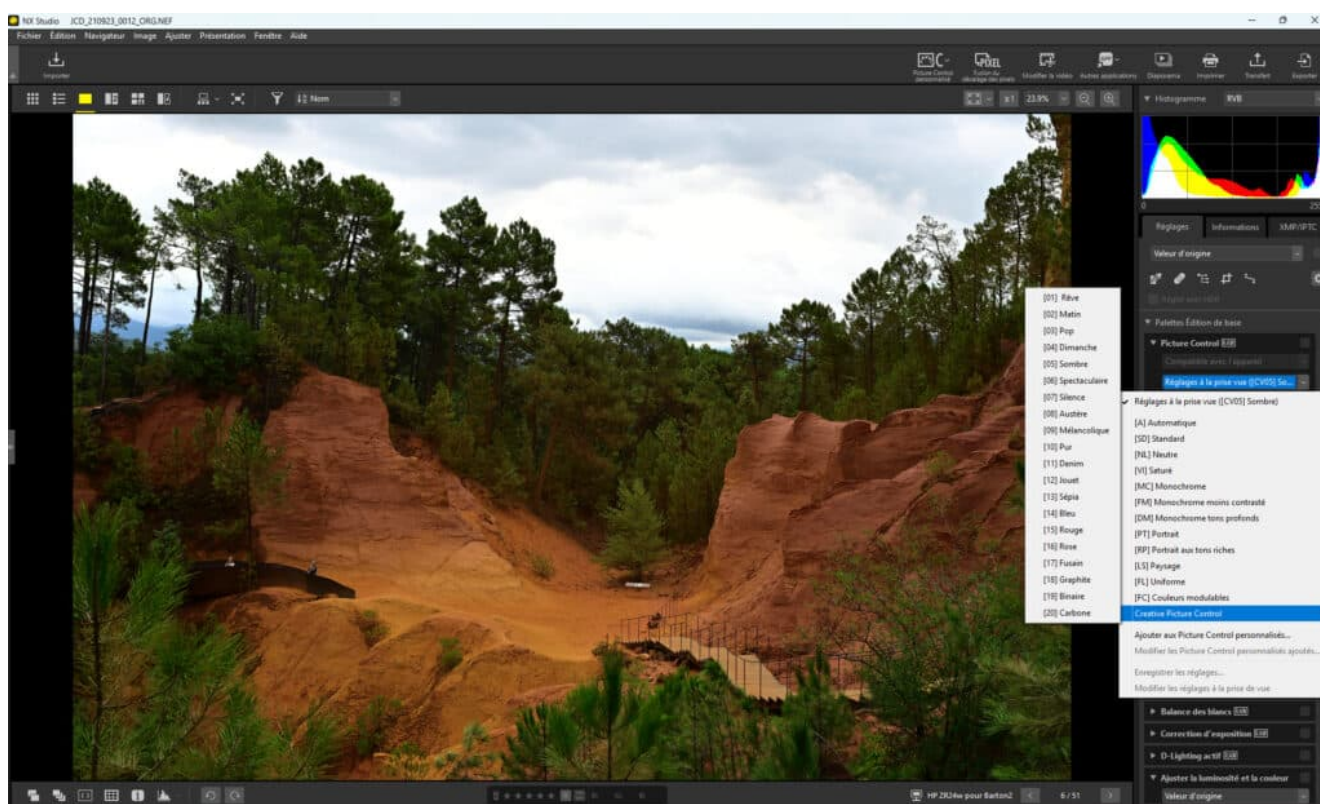
En JPG, le Picture Control définit le rendu final. En RAW, il n'est qu'une référence : le fichier NEF contient le rendu choisi, mais vous pouvez le modifier à tout moment dans le logiciel.

Retrouver l'apparence du Picture Control dans les logiciels de développement

En bref : Lightroom sait reconnaître votre boîtier Nikon et appliquer automatiquement un profil équivalent au Picture Control utilisé à la prise de vue.

Lorsque vous photographiez en RAW (format NEF chez Nikon), le boîtier

enregistre bien plus que les seules données brutes du capteur. Il y inclut aussi toutes les informations de prise de vue, dont le **Picture Control** que vous avez choisi. C'est ce réglage qui détermine le rendu que vous voyez sur l'écran arrière du boîtier : couleurs, contraste, saturation, netteté, etc.



Tous les Picture Control Nikon pour Nikon Z dans Nikon NX Studio

Au moment d'ouvrir votre fichier dans un **logiciel Nikon** comme NX Studio, celui-ci lit directement cette information et affiche instantanément le rendu

correspondant. Vous retrouvez donc à l'écran exactement la même apparence que sur le boîtier. Vous pouvez ensuite modifier le Picture Control, en choisir un autre ou ajuster les paramètres sans altérer le fichier original.

Les **logiciels tiers** comme Adobe Lightroom, DxO PhotoLab ou Capture One ne peuvent pas lire directement le Picture Control intégré, car cette donnée est propre à Nikon. En revanche, Lightroom propose une solution efficace : il détecte le modèle de votre boîtier et applique automatiquement un **profil d'appareil photo équivalent**. Ces profils portent le même nom que les Picture Control Nikon (Standard, Neutre, Portrait, etc.) et reproduisent fidèlement leur apparence à l'écran.

Ainsi, si vous ouvrez un RAW pris avec le Picture Control « Portrait » sur votre Nikon Z6III, Lightroom appliquera le profil « Camera Portrait » correspondant. Vous obtenez donc le même rendu visuel que celui affiché sur l'écran arrière du boîtier, tout en conservant la latitude complète du RAW pour le développement.

Cette correspondance entre Picture Control et profil d'appareil photo est un excellent moyen de **préserver la cohérence de vos couleurs et de votre style**, que vous travailliez avec les outils Nikon ou avec des logiciels d'édition plus complets.

Quelle différence entre Picture Control, profil, recettes et preset

Ces quatre notions – Picture Control, profil, recettes et preset – semblent proches, mais elles interviennent à des moments différents du flux de travail et n'ont pas la même fonction. Les distinguer permet de mieux comprendre comment obtenir un rendu cohérent entre votre boîtier et vos logiciels.

Le Picture Control est un réglage interne au boîtier Nikon. Il agit directement au moment de la prise de vue, avant même l'enregistrement de la photo. Chaque Picture Control (Standard, Neutre, Monochrome, etc.) définit la façon dont le boîtier interprète la couleur, la netteté, le contraste et la luminosité de l'image. Ces paramètres s'appliquent entièrement au fichier JPG et servent de référence de rendu pour les fichiers RAW (NEF). En résumé, le Picture Control est le "style d'image du boîtier".

Le profil (ou profil d'image dans les logiciels comme Lightroom, Capture One ou DxO) s'applique après la prise de vue, lors du développement numérique d'un fichier RAW. Il indique au logiciel comment interpréter les données brutes du capteur. Les profils Nikon intégrés à Lightroom reproduisent par exemple les Picture Control du boîtier (Portrait, Standard, etc.), mais ils ne sont que des

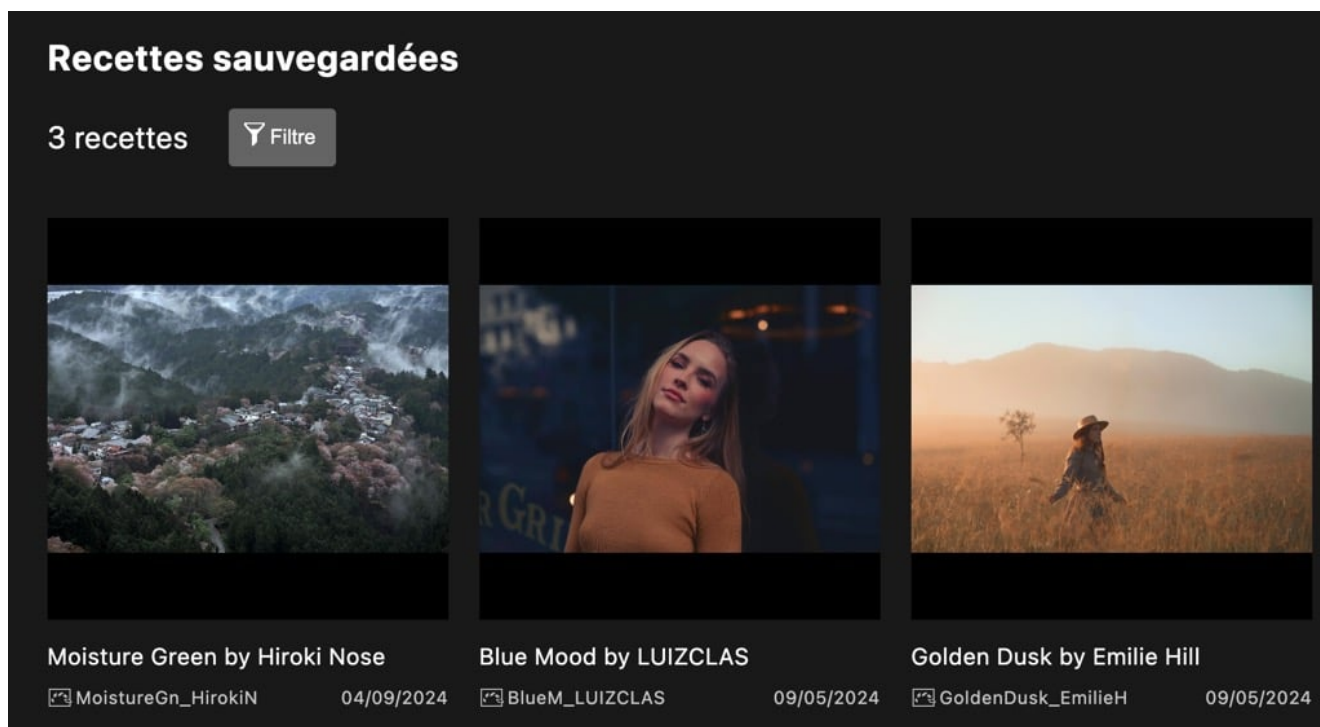


simulations logicielles, non des réglages de prise de vue.

La recette (ou *recipe* dans Nikon Imaging Cloud) est la toute dernière évolution des Picture Control. Elle fonctionne comme un style d'image téléchargeable depuis le cloud Nikon : vous pouvez l'importer directement dans votre boîtier connecté, sans passer par un ordinateur ni une carte mémoire. Chaque recette combine un Picture Control, des réglages de balance des blancs, d'accentuation et parfois des paramètres vidéo, pour produire un rendu complet prêt à l'emploi.

Ces recettes sont conçues par Nikon ou par des photographes invités et régulièrement mises à jour. Vous pouvez les appliquer telles quelles, les modifier ou les enregistrer dans vos réglages personnalisés. Elles constituent une excellente base pour expérimenter de nouveaux styles d'image, tout en gardant la possibilité de créer vos propres variations.

Le preset (ou paramètre prédéfini) est un ensemble de réglages complets appliqués dans le logiciel de post-traitement. Il combine non seulement un profil de rendu, mais aussi des ajustements supplémentaires (exposition, balance des blancs, courbes, color grading, vignettage, etc.). Le preset sert à reproduire instantanément une ambiance ou un style photo particulier.



Les recettes Nikon disponibles dans Nikon Imaging Cloud

En résumé :

- le **Picture Control** agit **avant la prise de vue**, dans le boîtier, en définissant le rendu appliqué à l'image au moment du déclenchement,
- le **profil** agit **au moment du développement du RAW**, dans le logiciel, pour interpréter les données du capteur selon un style d'image,

- la **recette** (*recipe*) combine plusieurs paramètres — Picture Control, balance des blancs, accentuation, tonalité, parfois vidéo — et agit comme un style complet prêt à l'emploi, téléchargeable depuis **Nikon Imaging Cloud** directement dans le boîtier,
- le **preset** agit **après le développement**, comme un ensemble de réglages automatiques qui affinent ou transforment le rendu.

Les quatre peuvent se compléter : un Picture Control définit votre base, un profil l'interprète dans le logiciel, une recette vous permet d'explorer ou de partager des styles complets sans effort et un preset finalise votre rendu.

Évolutions récentes des Picture Control Nikon

Depuis la rédaction de cet article, Nikon a apporté plusieurs améliorations importantes aux Picture Control qu'il convient de connaître. Tout d'abord, vous pouvez désormais importer des profils via Nikon Imaging Cloud, ce qui facilite le partage, la synchronisation et l'homogénéité des réglages entre plusieurs boîtiers.



Ensuite, certains boîtiers (comme le Z50II) disposent d'un **bouton dédié Picture Control** permettant d'accéder en un instant à jusqu'à 31 styles d'image, ce qui accélère le flux de travail.

Enfin, la fonction « Flexible colour Picture Control » fait son apparition : elle autorise un ajustement beaucoup plus fin via HSL, étalonnage couleur, et couvre aussi bien la photo que la vidéo. Ces évolutions renforcent le rôle des Picture Control comme **outil de style créatif et non plus uniquement un préréglage boîtier**.

Pensez à vérifier dans le menu de votre boîtier Nikon (notamment dans les modèles Z récents) si ces fonctions sont présentes et à mettre à jour le firmware afin d'en tirer le meilleur parti.

Erreurs fréquentes avec les Picture Control Nikon

L'erreur la plus courante consiste à photographier en RAW en pensant que le Picture Control sera appliqué à l'image finale. En réalité, il n'agit que sur la prévisualisation ou le JPG associé.

Autre piège : choisir un mode trop contrasté (comme Saturé) dans une scène déjà très colorée. Vous risquez de perdre des détails dans les hautes lumières.

Enfin, beaucoup oublient que le mode Uniforme est conçu pour la postproduction : à l'écran, les images semblent ternes, mais c'est normal.

Questions fréquentes sur les Picture Control Nikon

Les Picture Control Nikon affectent-ils mes fichiers RAW ?

Non. Les réglages Picture Control n'affectent pas le fichier RAW lui-même, mais seulement la prévisualisation et les rendus visibles dans les logiciels Nikon.

Peut-on télécharger des Picture Control créés par d'autres photographes ?

Oui. Nikon propose une bibliothèque officielle de Picture Control additionnels, et vous pouvez également importer ceux partagés par d'autres utilisateurs via une carte mémoire.

Quel Picture Control choisir pour les portraits ?

Le mode Portrait adoucit les tons chair et réduit le contraste, mais rien ne vous empêche de personnaliser un mode Neutre selon vos préférences.

En résumé

Les Picture Control Nikon sont bien plus qu'un simple gadget : ils vous permettent de visualiser et de maîtriser votre rendu final dès la prise de vue. En comprenant comment chaque mode agit sur la couleur, le contraste et la netteté, vous gagnez en efficacité et en cohérence, quel que soit votre niveau ou votre type de pratique.

Pour aller plus loin

Vous pouvez retrouver des comparaisons de rendus et des démonstrations vidéo sur [la chaîne Nikon Passion](https://www.nikonpassion.com). Testez plusieurs Picture Control sur une même scène pour mieux comprendre leur influence et définir votre style personnel.