

# Panasonic Lumix G3 : 16 Mp, viseur intégré, autofocus tactile

**Panasonic** a annoncé ces derniers jours le nouveau **Lumix G3** successeur des Lumix G1 et [Lumix G2](#) sortis ces dernières années. Le **Panasonic Lumix G3** reprend ce qui a fait le succès de ses prédécesseurs, un boîtier hybride compact à objectifs interchangeables et un écran tactile inédit. Le G3 est encore un peu plus léger, performant et simple à utiliser.



Le **Panasonic Lumix G3** dispose d'un boîtier en aluminium 25% plus compact que son prédécesseur le Lumix G2. Le G3 ne pèse que 336 grammes, une vraie différence avec la plupart des reflex numériques qui sont généralement plus lourds



et imposants.

Le Lumix G3 propose un mode automatique iA+ (Intelligent Auto Plus) qui permet aux moins affranchis en matière de technique photo de réussir au mieux images comme vidéos. Appuyer sur le bouton iA+ donne au G3 l'ordre de déterminer automatiquement les réglages d'exposition, de balance des blancs, de sensibilité, etc. en fonction des conditions de prise de vue. Proche du fonctionnement des modes scènes déjà présent sur les reflex, ce mode automatique satisfera les utilisateurs néophytes. Les plus experts pourront débrayer cet automatisme pour prendre le contrôle du boîtier et fonctionner en mode P,S, A ou M.

Le Lumix G3 embarque un capteur 4/3 Live MOS de 16 Mpx. La sensibilité est réglable de 160 à 6400 ISO. Ne comptez tout de même pas sur des résultats probants dans les hautes valeurs, le capteur micro 4/3 n'offre pas les performances d'un capteur de taille plus généreuse comme les APS-C ou Plein format de la concurrence reflex. Les photos sont enregistrées en JPEG ou RAW jusqu'à 4592×3448 pixels.

L'écran arrière est orientable et sert aux réglages du boîtier et constitue également le viseur électronique intégré. Avec 1,44 Mégapixels, il propose une couverture de 100%.



L'autofocus à détection de contraste est annoncé par Panasonic comme ultra rapide (0,1 seconde), il diffère des systèmes AF des reflex qui fonctionnent eux sur un principe différent. Atout intéressant de ce G3, comme le précédent Lumix G2, la possibilité de faire la mise au point en touchant du doigt l'écran arrière, quelle que soit la zone de l'écran considérée. Le système d'AF utilisé par ce Lumix G3 permet en effet de piloter entièrement la mise au point en se contentant de placer le bout du doigt là où l'on veut que l'image soit nette, le boîtier fait le reste.

Le mode vidéo est conforme à ce que l'on connaît chez Panasonic : Full HD 1920×1080 jusqu'à 1080i/50, enregistrement au format AVCHD, enregistrement du son en stéréo. L'apport du système AF est tel que lors d'un tournage vidéo, vous initialisez la mise au point en touchant du doigt la zone de l'écran qui vous intéresse et l'appareil assure le suivi de mise au point du sujet lors du tournage.



Le **Panasonic Lumix G3** sera disponible dès le mois de Juin en boîtier nu, en kit avec le 14-42mm bien connu (tarif annoncé 700 euros environ) ou en double kit avec le 14-42mm et le 45-200mm qui correspond à une gamme de focales 90-400mm en équivalent 24×36.

Source : [Panasonic](http://Panasonic)

---

# Le Panasonic Lumix GH2 mis à nu

Le **Panasonic Lumix GH2** dévoile ses entrailles ! Tout comme le [Nikon D7000](#) récemment, le GH2 a été entièrement démonté par l'équipe de Chipworks et voici le résultat.

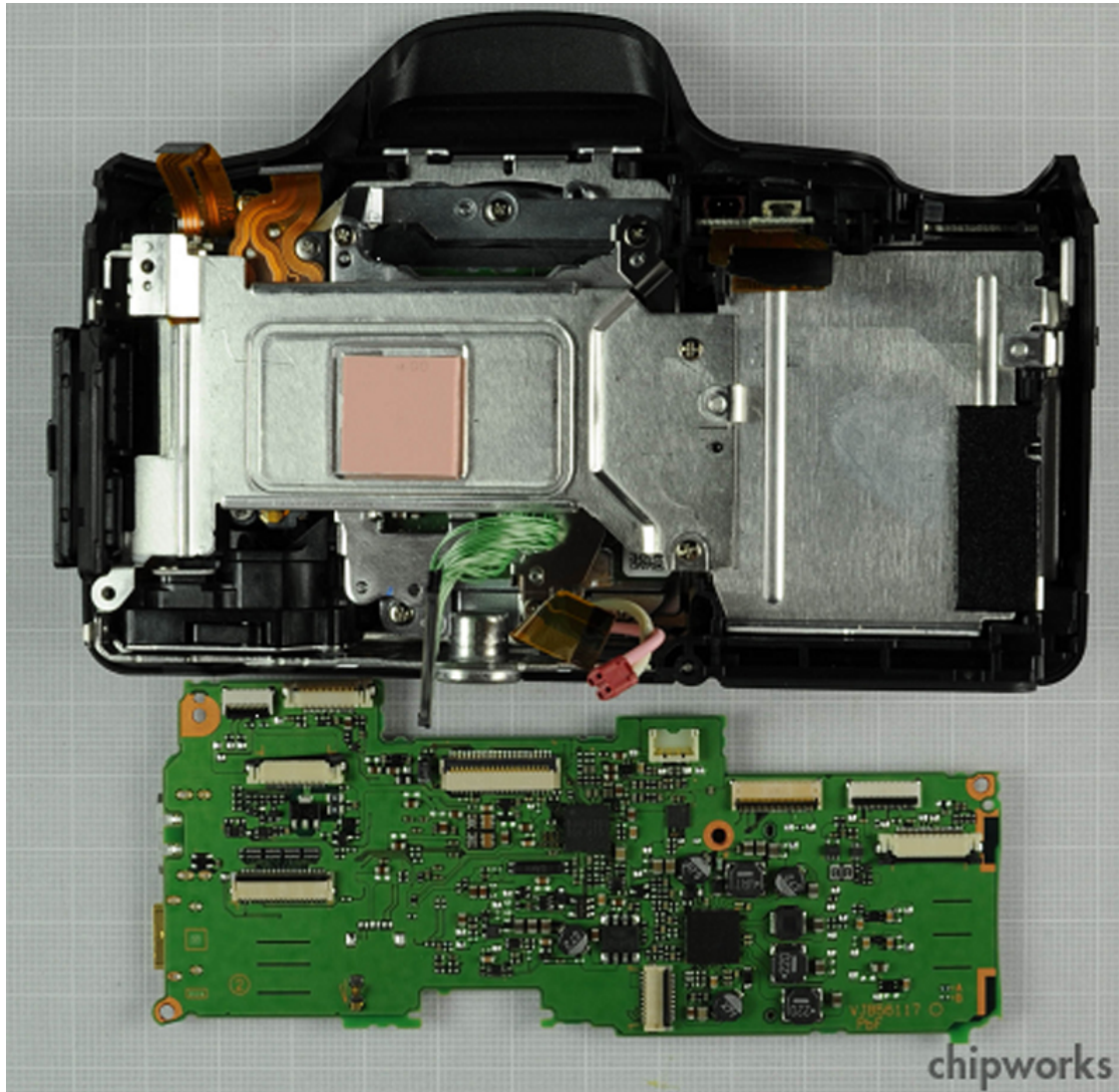


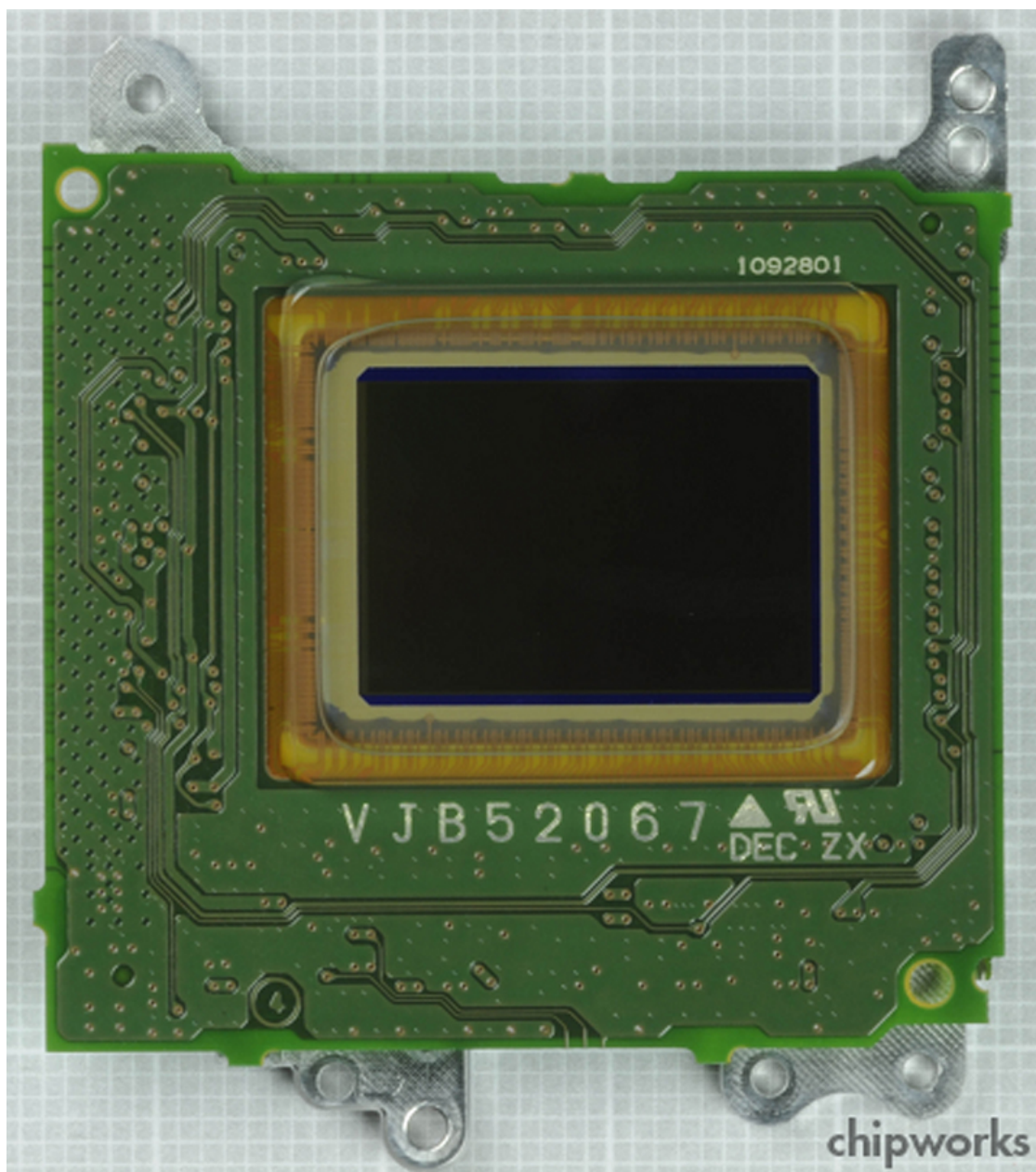
Rappelons que le [Lumix GH2](#) est un modèle hybride au format Micro 4/3. Il propose un écran LCD arrière tactile, un mode vidéo Full HD 1080p à 24 im./sec., un autofocus ultra-rapide et un viseur électronique de bonne définition avec 1.4 Mp.



Ces vues éclatées permettent de voir que le **Lumix GH2** embarque un capteur MN34070 fabriqué par Panasonic, avec 16 Mp.







Retrouvez le [Panasonic Lumix GH2](#) sur Amazon.



---

Source : Chipworks

---

## Panasonic FT3, il plonge profond et résiste à tout (ou presque)

**Panasonic** a annoncé son nouveau compact numérique **Lumix FT3**, modèle tout-terrain de la gamme Lumix, et spécialiste des grandes profondeurs. Le FT3 est en effet capable de fonctionner sous l'eau à une profondeur maximale de 12m, soit 2m de mieux que les champions de la catégorie (voir [Comment choisir un appareil photo étanche](#)). Il résiste de plus aux chûtes de 2m, aux températures négatives (-10°) et est étanche à la poussière, ce qui devrait en faire un compagnon de route idéal pour les plus aventureux de nos lecteurs.



---

Recevez ma Lettre Photo quotidienne avec des conseils pour faire de meilleures photos : [www.nikonpassion.com/newsletter](http://www.nikonpassion.com/newsletter)

Copyright 2004-2026 - Editions MELODI / Nikon Passion - Tous Droits Réservés



Le **Panasonic FT3** est équipé d'un capteur 12Mp High Speed CCD, d'une fonction GPS, d'un compas numérique, d'un altimètre et d'un baromètre. Si vous aimez les activités en pleine nature et la photographie, vous allez être servi !

L'objectif du Panasonic FT3 est un **Leica DC Vario-Elmar**. La gamme de focale démarre à 28mm (équivalent 24×36) et profite d'un zoom x4,6., soit une gamme de focale équivalent 28-128mm pour une ouverture de 3,5-5,9. Bien évidemment ce zoom fonctionne sous l'eau, ce qui permet de varier les angles et de disposer d'un télé appréciable dans nombre de situations. Attention néanmoins au fait que la lumière se fait vite rare sous l'eau et il conviendra de tester les capacités du FT3 en hautes sensibilités avant de déclencher en position télé, imposant généralement une faible vitesse ou une haute sensibilité.



Le **Panasonic FT3** propose un mode d'enregistrement vidéo Full HD 1920x1080p au standard AVCHD. Il dispose également d'un mode de prise de vue en continu haute vitesse. Le moteur de traitement de l'image, interne au boîtier, est le moteur Venus FHD équipant déjà d'autres modèles de la marque. Ce processeur assure une excellente qualité d'image autant en photo qu'en vidéo. Il intègre



également une technologie évoluée qui a pour but de choisir le meilleur traitement du signal possible en fonction de la scène visée et afin d'assurer la meilleure qualité d'image possible et le meilleur niveau de détail.

Le zoom 4,6x, optique, du FT3 est complété d'un zoom électronique qui permet d'étendre la fonction zoom jusqu'à 6x. Ce zoom électronique utilise la technologie citée ci-dessus pour offrir la meilleure qualité d'image possible à la valeur maximale de focale. Comme pour tout zoom électronique, on restera toutefois prudent sur l'utilisation, rien de mieux qu'un zoom optique pour délivrer une bonne qualité d'image. L'autofocus « Sonic Speed AF » couplé à une latence au démarrage très faible permet au FT3 d'être très réactif, ce que l'on attend de tout compact numérique.

Le **Panasonic FT3** intègre un système de téléchargement des images vers les réseaux sociaux comme Facebook (photos) ou YouTube (vidéos) depuis n'importe quel PC, afin de partager de façon très simple vos images avec vos proches.

Le FT3 propose également un mode photo 3D, produisant ainsi des photos que vous pourrez visualiser sur les téléviseurs Viera 3D HDTV de la marque ou tout autre téléviseur compatible 3D.

Le **Panasonic Lumix FT3** s'avère donc le compact numérique idéal si vous êtes adepte des ballades hors sentiers battus, de la plongée, du surf, des randos en montagne, du ski ou de toute autre activité de plein air qui nécessite un appareil photo robuste, capable de fonctionner sous toutes les latitudes.

Le **Panasonic FT3** est annoncé pour Mars 2011 sans indication de tarif public

encore.

Retrouvez la gamme [Lumix Panasonic](#) chez Amazon (*lien affilié*).

Source : [Panasonic](#)

---

## Panasonic Lumix S1, S3, FS16, FS18 et FS35, 5 nouveaux modèles

**Panasonic** renouvelle une bonne partie de sa **gamme Lumix** en ce début d'année. Pas moins de 5 nouveautés au catalogue pour la gamme compact avec les **Lumix S1, S3, FS16, FS18 et FS35**. Nouveautés principales apportées par ces nouveaux modèles, des écrans tactiles et un capteur 16Mp. Panasonic relance donc la course aux pixels dans les gammes compacts grand-public alors que les modèles pour amateurs avertis restent sur la retenue. Revue de détail de ces nouveautés présentées en ouverture du [CES2011](#) de Las Vegas.

### Panasonic Lumix FS35



Le **Lumix FS35** vient compléter l'entrée de gamme compact Panasonic. C'est un compact équipé d'un zoom 8x (équivalent à un 28-224mm en 24×36), d'un capteur 16 Mp et d'un nouveau processeur de traitement de l'image dénommé Venus Engine VI. le FS35 offre un écran LCD de 2,7 pouces (soit 6,90 cm), un mode rafale à 1,5 image par seconde et un autofocus capable d'assurer la mise au point en continu.

Ce **Lumix FS35** sera disponible dès Février 2011 en couleur argent, noir, rouge, bleu et violet.

## Panasonic Lumix FS16 et FS18





Les **Lumix FS16 et FS18** sont deux compacts dans la gamme « simple et efficace ». Equipés d'un zoom optique qui démarre à 28mm (équivalent 24×36), d'un stabilisateur optique, ces **Lumix FS16 et FS18** disposent d'un capteur de 14 Mp pour l'un et 16 Mp pour l'autre. L'écran LCD est commun aux deux modèles avec une taille de 2,7 pouces (6,90 cm) et une définition de 230.000 pixels. Les deux Lumix grimpent à 6400 ISO et proposent un mode vidéo HD à 720p, 30 i/sec.



Disponibles en Février 2011, le **Lumix FS16** devrait être proposé à 150 euros et le **Lumix FS18** à 180 euros.

## Panasonic Lumix S1 et S3



La gamme S est la gamme abordable de Panasonic dans laquelle on trouve les modèles à 100 euros, pour tous. Voici deux nouveaux Lumix de la série S, le

**Lumix S1** et ses 12 Mp et le **Lumix S3** avec ses 14 Mp.

Ces deux modèles disposent d'un zoom 4x équivalent 28-112 mm en 24×36, stabilisé. Les **Lumix S1 et S3** peuvent filmer en HD 720p à 30i/sec. Le positionnement tarifaire impose une construction tout plastique, mais pour le tarif proposé on dispose d'une fiche technique qui devrait permettre à ces modèles d'affronter sereinement la concurrence.



Ils seront disponibles dès Février 2011 pour un tarif qui devrait être de 110 euros pour le **Lumix S1** et 130 euros pour le **Lumix S3**.

Comparez le [tarif des compacts Panasonic Lumix](#)

Source : [Panasonic](#)

## Zoom Exp'eau, la rédac se mouille pour vous !



**Zoom Exp'eau**, c'est l'exposition de photos sous-marines qui a eu lieu récemment ... sous l'eau, nous vous l'avons [présentée ici](#).

Figurez-vous que non seulement la rédac' de NP a couvert l'expo mais Béatrice, envoyée très spéciale, a joué le jeu jusqu'au bout : une expo sous l'eau, ça se voit ... sous l'eau ! Evident non ?

La visite était guidée par un moniteur, Serge, alors que les habitués volaient (!) de leurs propres ailes. Un baptême de plongée bien sympathique pour les néophytes qui tenaient à admirer les photos. Le sentiment de sécurité prodigué par l'accompagnateur a vite fait oublier les conditions si particulières. Une initiative des plus enrichissantes qui fera certainement augmenter le nombre des plongeurs !

Voici donc un petit souvenir de Zoom Exp'eau 2010, une belle initiative que nous souhaitons voir renouveler l'an prochain, pourquoi pas ?

[youtube width= »500″  
height= »283″]http://www.youtube.com/watch?v=DlvGrCZljVc[/youtube]

Pour les curieux, la vidéo a été tournée avec le compact étanche [Panasonic Lumix FT2](#).



## Mise à jour firmware pour le Panasonic Lumix DMC-G2

Nouvelle mise à jour firmware chez Panasonic pour le modèle **Lumix DMC-G2** qui passe en version 1.11.





Ce firmware permet au G2 de disposer de quelques améliorations parmi lesquelles la fonction AE-Lock. Ce firmware autorise également l'utilisation du H-F012, l'[optique 3D](#) annoncée récemment par Panasonic.



Télécharger le [firmware pour le Lumix DMC-G2](#)

Source : [Panasonic](#)

---

# Mise à jour firmware Lumix FZ-100

**Panasonic** annonce la mise à jour du firmware du **Lumix FZ-100**.



Le **Lumix FZ-100** est un bridge équipé d'un capteur MOS 14 MPixels, d'un zoom optique x24, d'une optique non interchangeable ultra grand angle 25mm, avec un mode vidéo Full HD 1080i et un large écran 3" orientable.

Pour en savoir plus sur ce boîtier, rendez-vous sur le [site de Panasonic](#).

La mise à jour du firmware en version 1.1 apporte la correction des problèmes de « banding/shadow noise » qui sont constatés dans certaines conditions de prise de

vue.



La mise à jour sera prochainement disponible sur le [site de téléchargement Lumix](#).

Source : [Panasonic](#)

---

# Leica D-Lux 5, le compact expert



Leica présente le **Leica D-Lux 5**, un compact zoom basé sur le modèle Lumix DMC-LX5 de Panasonic en vertu des accords entre les deux marques.

## Un capteur 10Mp et un zoom optique qualitatif

Ce Leica compact mais néanmoins expert propose un capteur 10 Mp 1/1,63"-CCD censé apporter la meilleure qualité d'image possible pour un capteur de cette taille. Leica ne participe pas à la course aux pixels et équipe donc son D-Lux 5 d'un capteur 10 Mp, comme les récents [Nikon P7000](#) et [Canon G12](#). Nous ne pouvons que nous réjouir de cette prise de conscience qui pourrait à terme avoir un impact sur toutes les gammes compacts et permettre à ces petits boîtiers de fournir des images de meilleure qualité dans les situations difficiles d'éclairage. Ce **Leica D-Lux 5** dispose d'un objectif Leica DC Vario-Summicon 1:2-3,3/5,1-19,2 mm ASPH. à l'ouverture maximale de f/2, un bon point. Le zoom équivalent 24-90mm a l'avantage d'aller jusqu'à 24mm, focale appréciée des photographes experts, la position 90mm quant à elle permettant les portraits et plans serrés, une belle gamme de focales donc pour répondre à des besoins variés.





## Des réglages manuels

Le bouton en croix sur la partie arrière du **D-Lux 5** permet d'effectuer des réglages manuels rapides et simples : distance de mise au point, obturateur, temps d'exposition et corrections d'exposition. Le D-Lux 5 permet au photographe exigeant de piloter l'appareil de façon complètement manuelle, l'automatisme reste disponible pour les prises de vue rapides et spontanées, et pour tous ceux qui ne souhaitent pas sortir des sentiers battus du mode manuel.



## Un design ... Leica

Ce D-Lux 5 reprend les standards de la marque et se distingue par un design élégant, une sobriété à toute épreuve avec son coloris noir, son unique molette de commande sur le capot supérieur et son légendaire logo Leica rouge. Qu'on le veuille ou non, ça sent la légende même si l'on est très loin de la série M et des légendaires télémétriques argentiques et numériques.



## Traitement logiciel : Adobe Lightroom

Leica a la bonne idée de livrer son D-Lux 5 avec le logiciel Adobe Lightroom, utilisant ainsi un des meilleurs logiciels du moment pour proposer le traitement des fichiers RAW issus du D-Lux 5 plutôt que de chercher à (re)développer un nouveau logiciel dédié. On apprécie cette initiative, d'autant plus que ce compact de luxe viendra très certainement compléter un reflex pour lequel on a déjà fait un choix de logiciel, autant en rester aux standards plutôt qu'imposer une nouvelle installation d'un produit spécifique.

## Vidéo HD 720p

Le **Leica D-Lux 5** propose un mode vidéo HD 720p, et fait l'impasse sur le Full HD. C'est dommage d'autant plus que ce mode vidéo est très accessible puisqu'il

suffit de l'enclencher grâce à une touche spéciale disposée sur le capot supérieur du boîtier. Ce mode vidéo propose par contre la modification de l'ouverture de l'objectif et de la mise au point pendant l'enregistrement.

Le Leica D-Lux 5 se verra compléter de toute une gamme d'accessoires parmi lesquels un viseur électronique (la visée standard se fait sur l'écran LCD arrière) et un flash à positionner sur la griffe porte-flash.



### Fiche technique du Leica D-Lux 5

- Objectif : Leica DC-Vario-Summicon 1:2,0-3,3 (2,0-8 pour grand angle/3,3-8 pour téléobjectif), 5,1-19,2 mm ASPH., correspond au petit format d'image : 24-90 mm.
- Zoom : optique/numérique 3,8 x/4 x.
- Mesure de l'exposition : Reconnaissance des visages, mode opératoire AF, 23 champs, 1 champ (flexible/évolutif), modes P/A/S/M
- Capteur : 1/1,63" - CCD de 11,3 MP (10,1 MP effectifs).
- Résolution Vidéo : HD 1280 x 720 pixels, 60i (AVCHD Lite, fréquence d'images du capteur : 30 i/s)/1280 x 720 pixels, 30 i/s (QuickTime Motion JPEG).
- Formats photo : RAW/JPEG (sur la base de la norme Exif 2.3)/compatible

DPOF.

- Format vidéo : AVCHD Lite/Motion JPEG.
- Réglage de l'exposition : modes d'exposition Programmation automatique (P), automatisme avec priorité au temps de pose (A), automatisme avec priorité au diaphragme (S), réglage manuel (M)/instantané.
- Correction d'exposition : réglable par incrément de 1/3 EV, plage de réglage :  $\pm 3$  EV.
- Modes de scène : Portrait, belle peau, autoportrait, paysage, assistant panorama, sport, portrait de nuit, paysage de nuit, nourriture, fête, bougie, enfant 1, enfant 2, animal domestique, coucher de soleil, haute sensibilité, grande vitesse en mode rafale, flash en rafale, ciel étoilé, feux d'artifice, plage, neige, photo aérienne, modes effets couleur.
- Modes de mesure : Mesure à champs multiples, mesure centrale pondérée, spot.
- Sensibilité : Auto/i. ISO/80, 100, 200, 400, 800, 1600, 3200, 6400\*, 12800\* (\*en cas de résolution réduite)
- Vitesses d'obturation : 60 s-1/4000 s ; 15/30/60 s (mode ciel étoilé)
- Écran : TFT-LCD 3,0", env. 460 000 pixels, champ visuel : env. 100%, ajustement automatique de la luminosité
- Dimensions : (L x l x H) 110 x 66 x 43 mm
- Poids : 270 g (avec carte mémoire et batterie)

Le **Leica D-Lux 5** sera disponible en octobre pour un prix public annoncé de 699 euros TTC. Le **Panasonic DMC-LX5** en tous points semblable au Leica (au design près) est disponible pour 200 euros de moins environ.



Source : [Leica](#)

---

# Mise à jour firmware pour le Panasonic Lumix G2



**Panasonic** annonce la mise à jour du firmware pour son boîtier numérique **Lumix DMC-G2**, l'objectif interchangeable Lumix G Vario HD 14-140mm et une nouvelle version du logiciel Panasonic Photo Fun Studio 5.0 HD.

Concernant le Lumix G2, la mise à jour du firmware apporte la compatibilité avec le nouvel objectif 3D Lumix G 12.5mm f/12 [annoncé récemment](#).

Le **Lumix G Vario HD 14-140mm** est mis à jour en version 1.3 et dispose désormais d'un autofocus plus rapide et plus pertinent et d'un temps de démarrage réduit.

Pour télécharger les mises à jour du Panasonic Lumix DMC-G2 début octobre, rendez-vous sur le [site du support Panasonic](#).



Source : [Panasonic](http://Panasonic)

---

## Mise à jour firmware Panasonic Lumix DMC-FP1, DMC-FP2, DMC-FP3, DMC-TZ10 et DMC-ZS7

---

Recevez ma Lettre Photo quotidienne avec des conseils pour faire de meilleures photos :  
[www.nikonpassion.com/newsletter](http://www.nikonpassion.com/newsletter)

Copyright 2004-2026 - Editions MELODI / Nikon Passion - Tous Droits Réservés

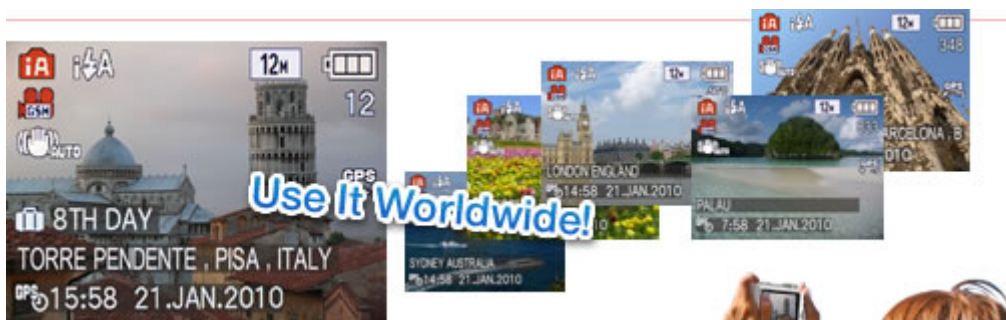


**Panasonic** a annoncé la mise à jour des firmwares pour les modèles **Lumix DMC-FP1, DMC-FP2 et DMC-FP3**.

Les firmwares sont les micrologiciels internes qui commandent les boîtiers et la mise à jour de ce logiciel permet de bénéficier des dernières améliorations, des nouvelles fonctions, des corrections de dysfonctionnements.

La mise à jour annoncée ici concerne principalement la fonction de correction/suppression des yeux rouges avec le flash, la liste complète des apports est indiquée sur le site Panasonic.

Panasonic a également annoncé la mise à jour des boîtiers **DMC-TZ10** et **DMC-ZS7**, la principale modification concerne l'amélioration du temps de mesure de l'unité GPS.



Pour télécharger les mises à jour, rendez-vous sur le site du support Panasonic :

- Mise à jour firmware [Lumix DMC-FP1, DMC-FP2](#)
- Mise à jour firmware [Lumix DMC-FP3](#)
- Mise à jour firmware [DMC-TZ10](#)
- Mise à jour firmware [DMC-ZS7](#)



Source : [Panasonic](#)