



# Photographier les îles Lofoten, de Jens Klettenheimer

Je ne suis jamais allé sur les îles Lofoten. Ce n'est pas l'envie qui me manque, vraiment. Et si je devais y aller, ce livre serait le premier que je consulterais pour savoir comment photographier les îles Lofoten dans les meilleures conditions. Ce qui tombe bien puisque le bouquin est désormais dans ma bibliothèque. Les 13 meilleurs spots, des conseils, des bons plans, de quoi préparer un voyage photo dans les meilleures conditions.

***Photographier les îles Lofoten : 13 circuits pour saisir la lumière arctique*** n'est pas un manuel de photographie. C'est un guide de voyage pour photographes. Je fais cette distinction d'emblée, pour que vous sachiez exactement ce que vous avez entre les mains.

[☐ Photographier les îles Lofoten de Jens Klettenheimer chez Amazon](#)

## Un guide pratique pour photographier les

---

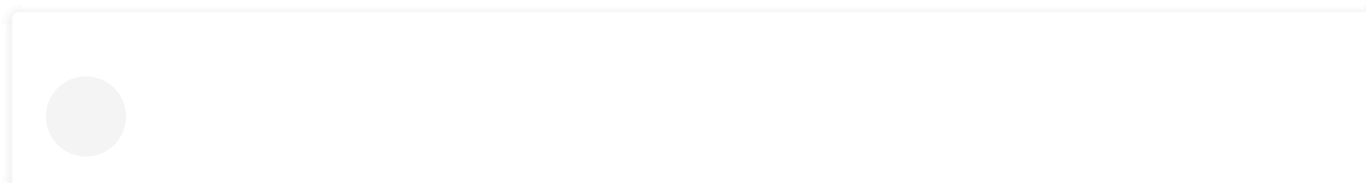


## îles Lofoten

304 pages en petit format, une maquette très aérée, des photos couleur de belle facture sur papier brillant qui ne garde pas les traces de doigts. Peut-être un détail pour vous, mais pour moi, ça veut dire beaucoup. Le bouquin est agréable à feuilleter autant qu'à lire.

**Jens Klettenheimer**, l'auteur, propose 13 circuits photographiques au sud-ouest des Lofoten et sur l'île de Senja, soit 54 spots identifiés et décrits. Rien que ça.

Pour chaque lieu : une carte, une présentation rapide, les meilleurs emplacements pour la prise de vue, des photos couleur, des encarts pratiques (hébergement, restauration), des conseils de cadrage et de composition. Les coordonnées GPS sont accessibles par QR code. Tout bête, mais c'est hyper pratique pour identifier tout de suite le bon lieu sur le terrain. Deux chapitres complètent l'ouvrage en fin de volume : [comment photographier les aurores boréales](#), et [comment utiliser les filtres en paysage](#).





[View this post on Instagram](#)



## 13 circuits, 54 spots : ce que propose le livre

Ce qui m'a le plus convaincu, c'est l'envie que donnent les images. Oui, j'avoue, je suis jaloux, j'aimerais aller dans le grand froid nordique au moins une fois pour rapporter de telles images. Les lumières arctiques, sur les photos, sont à magiques, et finalement, c'est aussi à ça que sert un tel guide : vous allez avoir envie d'y être (vous êtes prévenu(e) !

Le côté pratique est bien pensé : circuits balisés, cartes, GPS, bons plans. Tout pour ne pas perdre de temps sur place et maximiser les chances de revenir avec de belles images. Même format que le guide [Photographier l'Islande](#), tant que vous êtes lancé(e) dans les voyages, prévoyez un combo !

Une limite à avoir en tête : ce n'est pas un guide pour progresser en photographie de paysage. Si vous cherchez à progresser techniquement, choisissez plutôt [La photographie de paysage heure par heure](#). Par contre, si vous prévoyez un voyage aux Lofoten et voulez en revenir avec les meilleures images possibles, ce guide



estr exactement celui qu'il vous faut.

## Pour qui ce guide est-il fait ?

Pour tout photographe amateur éclairé ou confirmé qui envisage un voyage aux îles Lofoten et veut préparer ses prises de vue sérieusement. Il ne s'adresse par contre pas au débutant en quête d'un cours de photo de paysage.

[☐ Photographier les îles Lofoten de Jens Klettenheimer chez Amazon](#)

---

# La photo de paysages nocturnes : comprendre, et pratiquer quand la lumière disparaît

La photo de paysages nocturnes attire de plus en plus de photographes. Moi le



premier, lorsque je passe du temps dans le triangle noir du Quercy. Ciel étoilé, silence, atmosphère irréelle, sensation d'être seul face au monde... ça fait rêver, non ?

Sur le papier, tout est réuni pour vivre une expérience unique. Sur le terrain, la réalité est souvent toute autre. Images floues, ciel grisâtre, bruit numérique envahissant, premier plan illisible... Je vois passer des centaines de photos décevantes alors qu'avec quelques conseils judicieux, ces images auraient pu être bien plus attirantes.

En effet, photographier un paysage de nuit n'est pas simplement photographier avec moins de lumière. C'est changer de logique, de rythme et de méthode. C'est précisément ce qui rend la **photo de paysages nocturnes** à la fois fascinante et difficile à maîtriser.

Cette chronique se veut à la fois didactique et critique, basée sur les conseils donnés dans **Les secrets de la photo de paysages nocturnes**, de Joël Klinger (éditions Eyrolles).

L'objectif est de vous montrer ce que vous allez apprendre avec ce livre, comment ces apports s'inscrivent dans une pratique concrète, et en quoi cet ouvrage



nikonpassion.com

---

apporte une réponse structurée aux difficultés rencontrées lorsque vous photographiez la nuit. On y va ?

[☐ Ce livre chez Amazon](#)

[☐ Ce livre à la FNAC](#)

La photo de paysage nocturne pose toujours les mêmes questions : pourquoi mes images sont floues, pourquoi le ciel est terne, pourquoi le bruit envahit la photo, pourquoi le rendu ne correspond pas à ce que j'avais en tête. Si vous vous reconnaissez dans ces situations, vous êtes exactement là où commence la vraie compréhension de la photographie nocturne.

**[Joël Klinger](#)** est photographe et auteur, spécialisé dans la photographie de paysage et de nuit. Son travail est centré sur le patrimoine, les territoires et les ambiances nocturnes en France, avec une pratique fortement ancrée dans le terrain et la transmission pédagogique.

---

Recevez ma Lettre Photo quotidienne avec des conseils pour faire de meilleures photos :  
[www.nikonpassion.com/newsletter](http://www.nikonpassion.com/newsletter)

Copyright 2004-2026 - Editions MELODI / Nikon Passion - Tous Droits Réservés



## La photo de paysages nocturnes ne fonctionne pas comme la photo de jour

De jour, le photographe compose avec ce qu'il voit. De nuit, il doit composer avec ce qu'il ne voit pas toujours. La scène est peu visible, le ciel très sombre, la lumière artificielle peut parasiter l'ambiance. Le moindre choix technique a des conséquences visibles. Pas simple quand on débute.

Retenez ceci : la nuit impose de ralentir, d'accepter l'incertitude et de penser la prise de vue bien avant d'appuyer sur le déclencheur. Le paysage doit devenir un terrain d'expérimentation. Vous devez jouer avec le relief, le ciel, les sources lumineuses naturelles ou artificielles, la météo et la position des étoiles.

C'est souvent ce changement de logique qui déstabilise les photographes.

Cette rupture entre photographie de jour et de nuit est souvent sous-estimée. Dans le livre **Les secrets de la photo de paysages nocturnes**, Joël Klinger insiste dès les premiers chapitres sur ce changement de logique, en rappelant que la nuit impose de repenser ses priorités, bien avant de parler de réglages ou de matériel.



## **Les difficultés concrètes que rencontrent presque tous les photographes de nuit**

Les problèmes rencontrés en photo de paysages nocturnes sont toujours les mêmes :

- La mise au point échoue parce que l'autofocus ne trouve aucun contraste exploitable (même si les Nikon Z récents voient dans le noir).
- L'exposition vous paraît correcte à l'écran, mais le ciel est fade ou surexposé une fois que vous observez les photos chez vous.
- Le bruit numérique est trop présent parce que vous avez poussé les ISO.
- Le premier plan est trop sombre ou mal lisible, alors que c'est un élément essentiel en photo de paysage nocturne.
- La composition est négligée, ne tient pas compte de l'environnement, le ciel est trop présent.



Ces difficultés ne sont pas seulement des erreurs de débutant. Elles sont propres à la pratique nocturne. Vous pouvez tenter de les corriger en changeant les réglages de votre appareil, mais vous arriverez immanquablement à une accumulation d'échecs si vous ne savez pas comment procéder.

Ces difficultés récurrentes sont celles que l'on retrouve tout au long du livre, notamment dans les chapitres consacrés à la mise au point nocturne, à la gestion de l'exposition et aux pièges liés au boîtier et aux accessoires. Elles ne sont pas traitées comme des cas isolés, mais comme des situations normales de la pratique nocturne.

## **Pourquoi les réglages seuls ne suffisent pas**

Ces « bons réglages » après lesquels vous courez (ISO, ouverture, temps de pose) ou les focales lumineuses qui vous ruinent sont nécessaires, mais rarement suffisants.

Ce qui vous manque le plus souvent, c'est une vision globale :



- Pourquoi ce lieu fonctionne de nuit et pas un autre.
- Pourquoi la lune peut être une alliée ou un piège.
- Pourquoi certaines compositions deviennent plates dès que le soleil disparaît.
- Pourquoi une image nocturne réussie se prépare parfois plusieurs jours à l'avance.

Sans cette compréhension d'ensemble, vos réglages deviennent de simples pansements appliqués trop tard.

Le livre adopte cette même position : les réglages n'y sont jamais abordés seuls. Ils sont systématiquement reliés au contexte de prise de vue, au type de paysage et aux contraintes du ciel nocturne, afin d'éviter l'illusion de recettes universelles.

En photo de paysage nocturne, les réglages ne sont jamais une solution en soi : ils sont la conséquence d'un lieu, d'un ciel, d'une intention et d'une préparation.



## La préparation, clé invisible de la réussite nocturne

En photo de paysages nocturnes, la majorité du travail se fait avant la séance de prise de vue :

- Repérer les lieux de jour permet d'anticiper les lignes, les obstacles, les accès et les angles de vue.
- Consulter les prévisions météo générales ne suffit pas : il faut aussi surveiller la couverture nuageuse, la transparence atmosphérique et la visibilité du ciel.
- La position de la lune, son lever, son coucher et sa phase influencent directement l'ambiance de l'image.
- La pollution lumineuse transforme radicalement le rendu du ciel selon la direction choisie.



nikonpassion.com

---

Une sortie nocturne improvisée peut vous offrir une image correcte par chance. Une sortie préparée augmente le taux de réussite et les chances de revenir avec des images flatteuses. À vous de décider ce que vous voulez montrer.

Une large partie du livre est consacrée à cette phase invisible mais déterminante : repérage des lieux, consultation des prévisions météo classiques et spécialisées, planification des prises de vue, gestion des accès et vérification du matériel. Autant d'étapes souvent négligées, mais qui conditionnent la réussite d'une sortie nocturne.

Préparer une séance photo de paysages nocturnes, ce n'est pas être maniaque. C'est simplement accepter que la nuit ne pardonne pas l'improvisation et que chaque décision prise en amont évite une erreur irréversible sur le terrain.

[☐ Ce livre chez Amazon](#)

[☐ Ce livre à la FNAC](#)

---

Recevez ma Lettre Photo quotidienne avec des conseils pour faire de meilleures photos :  
[www.nikonpassion.com/newsletter](http://www.nikonpassion.com/newsletter)

Copyright 2004-2026 - Editions MELODI / Nikon Passion - Tous Droits Réservés



## Composer des paysages nocturnes, pas seulement un ciel étoilé

Lorsque j'en parle avec mes lecteurs, j'ai souvent l'impression que, pour eux, la photo nocturne se réduit aux photos de la voie lactée et des étoiles, tel que le présente Adam Woodworth dans [Comment photographier le ciel nocturne](#). Pourtant, un paysage nocturne réussi, c'est bien autre chose : c'est un équilibre entre ciel et terre. Vittorio Bergamaschi en parle aussi dans [Les secrets de la photo de nuit](#).

Paysages ruraux, littoral, montagne, bâtiments historiques, ouvrages humains, routes, ponts, silhouettes urbaines... Où que vous soyez, chaque environnement vous offre des choix différents. La nuit révèle certaines formes, en masque d'autres et vous oblige à simplifier la composition. Repérez ces contraintes et mettez-les à votre service.

En photo de paysages nocturnes, composer consiste souvent à simplifier : moins d'éléments, mais mieux choisis. À intégrer la lumière existante plutôt que de l'écartier. À utiliser la lune comme une source de modelé, et non comme un point lumineux qui va brûler vos hautes lumières.



Le livre développe cette approche en distinguant clairement les types de paysages nocturnes. Chaque environnement impose ses propres choix de composition et de gestion de la lumière, loin d'une vision uniforme de la nuit.

## **Photographier sereinement quand tout devient lent et irréversible**

Si vous avez déjà essayé de photographier la nuit, vous savez qu'elle ne pardonne pas l'improvisation. Vous installez votre trépied, puis chaque réglage compte. Une erreur de mise au point, une vibration, un mauvais choix de temps de pose peuvent ruiner plusieurs minutes de travail.

Parfois, c'est l'emplacement qui pose problème, comme lorsque j'ai réalisé des photos de paysages nocturnes en bord de Seine, en plaçant mon trépied à quelques centimètres du quai. Attention à votre sécurité.

Vous devez comprendre le comportement du capteur de votre boîtier, maîtriser la focale utilisée, savoir quand allonger ou raccourcir l'exposition, anticiper le mouvement du ciel, accepter de refaire une prise plutôt que de vous entêter. Aucun automatisme ne fonctionne correctement la nuit. Rien n'est jamais acquis.



Restez serein et multipliez les tests.

Cette notion de sérénité revient souvent dans le livre, notamment dans les chapitres consacrés aux réglages, à la maîtrise de la focale, à la mise au point et aux erreurs à éviter. La nuit ne tolère pas l'à-peu-près, et le livre insiste sur l'importance d'un processus clair pour limiter les erreurs irréversibles.

## **Le traitement, prolongement naturel de la prise de vue nocturne**

Une photo de paysages nocturnes brute est rarement exploitable telle quelle. Le traitement fait partie intégrante du processus, à condition de rester au service de l'ambiance :

- Utilisez systématiquement le format RAW.
- Appliquez un traitement des tonalités qui préserve les couleurs nocturnes.
- Gérez la réduction du bruit numérique sans lisser les détails.



- Assemblez plusieurs images issues d'expositions multiples si la scène l'exige.

Le but n'est pas de transformer la nuit en jour, mais de révéler ce que votre œil n'a pas pu percevoir sur le moment. C'est tout l'intérêt du post-traitement en photographie.

Le traitement est abordé dans le livre comme une continuité logique de la prise de vue. Organisation des fichiers RAW, traitement des images nocturnes, gestion du bruit, assemblage d'expositions multiples, focus stacking ou time blending sont présentés comme des outils, pas comme des effets.

## Quand une méthode structurée devient nécessaire

À ce stade, beaucoup de photographes ressentent un même besoin : arrêter de multiplier les recettes de cuisine pour passer à une approche cohérente. Une méthode pertinente permet de mettre en perspective la préparation, la prise de vue et le traitement. En clair : non seulement comment faire, mais surtout



pourquoi et dans quel ordre.

C'est dans cette logique que s'inscrit **Les secrets de la photo de paysages nocturnes**. Ce n'est pas un catalogue de recettes, mais un guide pensé pour le terrain. Il couvre l'ensemble du processus, du choix du matériel jusqu'au traitement final, en passant par la planification, la composition et les techniques spécifiques à la nuit.

Le livre devient alors un support logique si vous souhaitez structurer votre pratique plutôt que multiplier les essais infructueux.

En mettant bout à bout toutes ces contraintes (préparation, composition, prise de vue, traitement), vous comprendrez rapidement que réussir la photo de paysage nocturne ne consiste pas à accumuler des conseils isolés, mais suppose une approche structurée et cohérente.

[☐ Ce livre chez Amazon](#)

[☐ Ce livre à la FNAC](#)



## **FAQ - FAQ - ce que vous voulez savoir sur *Les secrets de la photo de paysages nocturnes***

### **Le livre est-il plutôt pour débutants ou pour confirmés ?**

Il s'adresse à des photographes déjà à l'aise avec les bases (exposition, composition, mise au point) mais qui butent sur les spécificités de la nuit. Ce n'est pas une introduction à la photo, mais une méthode pour résoudre les difficultés propres à la photographie nocturne de paysage.

### **Ce livre donne-t-il des réglages « prêts à l'emploi » ?**

Non. Il explique pourquoi les réglages varient selon le contexte et comment les adapter à la situation. Vous y trouverez des principes, des raisonnements et des exemples, pas une liste figée de paramètres à appliquer quelles que soient les conditions.

### **Traite-t-il de la voie lactée ?**

Oui, mais de manière intégrée à une approche plus large du paysage nocturne. Le livre ne réduit pas la nuit à l'astrophotographie pure, mais montre comment inclure le ciel étoilé dans une composition cohérente avec le paysage.

### **Est-il utile si je n'ai pas de matériel haut de gamme ?**



Absolument. L'auteur replace souvent le matériel dans son usage réel et montre comment réussir même avec un équipement « classique », à condition d'adapter sa méthode et ses choix à la scène.

### **Le livre couvre-t-il le post-traitement ?**

Oui. Il consacre une partie à l'organisation des fichiers RAW, à la gestion du bruit, au traitement des tonalités et aux techniques comme l'assemblage d'expositions ou le focus stacking, toujours avec l'intention de préserver l'ambiance nocturne.

### **Est-ce un guide purement théorique ?**

Non. Il s'appuie sur des cas concrets, des exemples illustrés et des situations de terrain pour montrer comment appliquer les principes dans la réalité, pas seulement en théorie.

## **Pour qui cette approche fait réellement sens... et pourquoi ce livre y répond**

Cette démarche et cette lecture s'adressent aux photographes qui maîtrisent déjà les bases de la photographie et veulent comprendre pourquoi la nuit résiste autant. À ceux qui photographient paysages, nature, patrimoine ou scènes



extérieures et souhaitent progresser sans dépendre d'un coup de chance ou d'un réglage trouvé au hasard.

La photo de paysage nocturne n'est ni une discipline réservée aux professionnels ni une affaire de matériel coûteux. Elle exige surtout de la préparation, de la compréhension et une méthode adaptée. Si vous acceptez cette réalité, la nuit cesse d'être un obstacle et devient un terrain de jeu photographique fascinant.

**[Les secrets de la photo de paysages nocturnes](#)** est un ouvrage publié par Eyrolles, illustré de très nombreuses photos de l'auteur. Il compte **131 pages** et propose une approche complète et structurée de la photographie de paysage nocturne, depuis la préparation et le choix du matériel jusqu'à la prise de vue et au traitement des images.

Publié dans la collection « **[Les secrets de...](#) », il s'agit d'un guide de terrain qui s'appuie sur de nombreux exemples concrets, des schémas explicatifs et des cas réels. L'ensemble vous aide à comprendre les contraintes spécifiques de la nuit et à progresser de manière méthodique. Il vous en coûtera **23 €**, un investissement limité si vous rêvez de pratiquer la photo de nuit ailleurs que dans les centres-villes.**



nikonpassion.com

---

[☐ Ce livre chez Amazon](#)

[☐ Ce livre à la FNAC](#)

---

# Les premiers jours de l'hiver : pourquoi j'ai abandonné mon 24-120 sans aucun regret !

Fin décembre, avec les premiers jours de l'hiver, le soleil m'invite à capturer quelques images de cette campagne qui m'offre ses paysages et ses couleurs.

Alors que j'utilise habituellement mon zoom [NIKKOR Z 24-120 mm f/4 S](#) pour la plupart de mes [reportages](#), ici le grand angle s'imposait.

À 14 mm, le paysage corrézien montre tous ses atours, du premier au dernier plan.

---

Recevez ma Lettre Photo quotidienne avec des conseils pour faire de meilleures photos :  
[www.nikonpassion.com/newsletter](http://www.nikonpassion.com/newsletter)

Copyright 2004-2026 - Editions MELODI / Nikon Passion - Tous Droits Réservés



nikonpassion.com

---

En serrant légèrement le cadre, une forme humaine apparaît sur les chemins du Lot.

Dans ces conditions, plus de problématique de profondeur de champ. Seul le regard compte, et la composition. Remplir le premier plan, ne pas laisser le regard du spectateur se perdre, ne pas trop remplir le cadre. Le trop est l'ennemi du bien en photo.

Les systèmes de mesure de lumière actuels gèrent bien de telles étendues de ciel lumineux. J'apprécie toutefois une légère sous-exposition, qui met le bleu en valeur.

---

Recevez ma Lettre Photo quotidienne avec des conseils pour faire de meilleures photos :  
[www.nikonpassion.com/newsletter](http://www.nikonpassion.com/newsletter)

Copyright 2004-2026 - Editions MELODI / Nikon Passion - Tous Droits Réservés



nikonpassion.com

---



Nikon Z6II + NIKKOR Z 14-30 mm f/4 S - 14 mm - 1/500 f/5.6 ISO 125

---

Recevez ma Lettre Photo quotidienne avec des conseils pour faire de meilleures photos :  
[www.nikonpassion.com/newsletter](http://www.nikonpassion.com/newsletter)

Copyright 2004-2026 - Editions MELODI / Nikon Passion - Tous Droits Réservés



nikonpassion.com

---



Nikon Z6II + NIKKOR Z 14-30 mm f/4 S - 14 mm - 1/500 f/5.6 ISO 110

---

Recevez ma Lettre Photo quotidienne avec des conseils pour faire de meilleures photos :  
[www.nikonpassion.com/newsletter](http://www.nikonpassion.com/newsletter)

Copyright 2004-2026 - Editions MELODI / Nikon Passion - Tous Droits Réservés



nikonpassion.com



Nikon Z6II + NIKKOR Z 14-30 mm f/4 S - 25 mm - 1/500 f/9 ISO 560

Vous trouverez d'autres exemples de photos réalisées avec le [NIKKOR Z 14-30 mm f/4 S](#) dans le test de cet objectif pour les hybrides Nikon, et d'autres conseils pratiques dans [ce sujet sur la photo de paysage](#).

Vous trouverez d'autres conseils pratiques comme celui-ci dans ma **lettre photo**

---

Recevez ma Lettre Photo quotidienne avec des conseils pour faire de meilleures photos : [www.nikonpassion.com/newsletter](http://www.nikonpassion.com/newsletter)

Copyright 2004-2026 - Editions MELODI / Nikon Passion - Tous Droits Réservés



nikonpassion.com

---

quotidienne.

[☐ Cliquez ici pour la recevoir dès demain 8h](#)

---

# Correction d'exposition : comment sous-exposer ou sur-exposer pour des photos créatives

L'automatisme de votre appareil photo vous permet de régler l'exposition pour que vos photos soient bien exposées. Il doit être capable de vous donner de bonnes photos et de déjouer les principaux pièges. En modifiant le réglage d'exposition, vous pouvez toutefois faire plus de photos créatives, voici comment.

**Résumé rapide** : En sous-exposant légèrement, vous évitez de brûler le ciel, vous renforcez le contraste et vous donnez plus de présence aux nuages. En testant plusieurs valeurs, vous choisissez l'ambiance qui correspond à votre intention. Et si vous travaillez en RAW, cette maîtrise dès la prise de vue vous offre plus de

---

Recevez ma Lettre Photo quotidienne avec des conseils pour faire de meilleures photos : [www.nikonpassion.com/newsletter](http://www.nikonpassion.com/newsletter)

Copyright 2004-2026 - Editions MELODI / Nikon Passion - Tous Droits Réservés



latitude pour affiner le rendu au développement. L'exposition devient alors un choix créatif autant qu'une décision technique.

[▢ Découvrez plus de conseils sur l'exposition dans ma Lettre photo](#)

## Corriger l'exposition pour obtenir le rendu que vous cherchez

**Correction d'exposition, définition :** la correction d'exposition est le réglage qui permet de décaler volontairement l'exposition calculée par l'appareil photo. Elle s'exprime en valeurs d'exposition (EV ou IL). Une correction de -1 EV réduit la luminosité d'un facteur 2. Une correction de +1 EV la double. Elle s'applique en conservant un ou deux paramètres du triangle d'exposition constants.

## Principe de base de l'exposition

La bonne exposition d'une photo est la combinaison de trois réglages :



- le temps de pose,
- l'ouverture,
- la sensibilité ISO.

En combinant ces réglages de la meilleure façon, la mesure de lumière automatique de votre appareil photo vous donne l'exposition idéale. "Idéale" signifie que votre photo n'est ni trop claire, ni trop sombre.

Si le ciel est lumineux il ne doit pas être pour autant brûlé. Si les ombres sont très sombres, elles ne doivent pas être bouchées. Le sujet principal doit être agréable à regarder.

Ce fonctionnement par défaut de votre appareil photo est celui que vous utilisez la plupart du temps. Mais régler l'exposition ne se limite pas à faire des photos correctement exposées. D'ailleurs que signifie "correctement exposées" ?



## Comment fonctionne la correction d'exposition

La correction d'exposition consiste à modifier volontairement la valeur d'exposition calculée par l'automatisme de l'appareil photo, en sous-exposant ou en sur-exposant de façon délibérée. Ce réglage, exprimé en valeurs d'exposition (EV), permet d'adapter l'ambiance, le contraste et la lisibilité d'une scène selon l'intention photographique, et non selon ce que la mesure automatique juge « correct ».

[En savoir plus sur la correction d'exposition.](#)

## Utiliser le triangle d'exposition pour ajuster la lumière

C'est le principe du [triangle d'exposition](#), un des trois réglages joue sur la luminosité de la photo, les deux autres restant égaux par ailleurs.

Pour corriger l'exposition, utilisez le correcteur d'exposition. Sur la plupart des appareils photo il s'agit d'une molette à tourner, d'un bouton sur lequel appuyer



avant de tourner la molette, ou d'une touche particulière. [Consultez le mode d'emploi](#) de votre appareil photo pour trouver comment faire.

[Voir comment procéder pour corriger l'exposition sur un hybride ou un reflex](#)

## Quand corriger l'exposition : 5 situations fréquentes

- Scène très contrastée (paysage avec ciel lumineux + premier plan sombre)
- Contre-jour ou silhouette
- Ambiance dramatique ou ciel gris (lever/coucher de soleil, nuages sombres)
- Hautes lumières critiques à préserver (nuages, ciel, reflets)



- Pour favoriser les détails dans les ombres quand vous prévoyez un post-traitement RAW

## **Photos de paysage : choisir la bonne exposition selon la lumière**

### **Exposition automatique : ce que l'appareil interprète**



nikonpassion.com

---



*Correction d'exposition : 0 Ev (mesure matricielle automatique Nikon Z 6II)*

La photo de paysage ci-dessus a été faite en hiver, vous voyez que le ciel est très lumineux avec des zones brûlées tandis que le champ est peu éclairé. La difficulté ici est d'ajuster l'exposition pour que le ciel ne soit pas trop blanc, et que les détails du champ soient bien visibles.

---

Recevez ma Lettre Photo quotidienne avec des conseils pour faire de meilleures photos :  
[www.nikonpassion.com/newsletter](http://www.nikonpassion.com/newsletter)

Copyright 2004-2026 - Editions MELODI / Nikon Passion - Tous Droits Réservés



A la limite du ciel et de la terre vous apercevez un arbre. Ses branches se superposent au ciel, provoquant un effet silhouette qui peut avoir de l'intérêt sur le plan graphique. La colline en arrière-plan n'est que très peu visible.

Au premier plan, la barrière et les poteaux marquent l'espace. C'est un élément graphique à prendre en considération dans le rendu final de la photo.

La valeur moyenne de mesure de lumière donnée par l'automatisme permet de conserver du détail dans le ciel comme dans le champ. Les nuages sont visibles, mais la zone brûlée est importante. L'herbe et les poteaux sont visibles aussi, bien que l'ensemble manque de détail.

C'est une photo correctement exposée au sens de l'automatisme mais bien fade. En corrigeant l'exposition, vous pouvez lui donner un tout autre rendu.

## **Sous-exposition : -1 EV et -2 EV pour récupérer le ciel**



nikonpassion.com

---



*Correction d'exposition : -1 Ev*

Sur ce deuxième exemple, j'ai sous-exposé d'1 Ev en changeant le temps de pose, à ouverture (f/8) et ISO 100 constants. La photo est plus sombre, il y a plus de détails dans le ciel, les nuages sont plus visibles. Les zones brûlées sont moins importantes. Le champ est plus sombre, il est plus difficile d'apercevoir les poteaux, de même que les détails dans l'herbe.

---

Recevez ma Lettre Photo quotidienne avec des conseils pour faire de meilleures photos :  
[www.nikonpassion.com/newsletter](http://www.nikonpassion.com/newsletter)

Copyright 2004-2026 - Editions MELODI / Nikon Passion - Tous Droits Réservés



nikonpassion.com

---

Cette version m'intéresse car les motifs créés par les nuages sont plus intéressants. L'ambiance plus sombre me plaît mieux également.

Le champ au premier plan reste toutefois trop sombre pour que le résultat me convienne.



Recevez ma Lettre Photo quotidienne avec des conseils pour faire de meilleures photos :  
[www.nikonpassion.com/newsletter](http://www.nikonpassion.com/newsletter)

Copyright 2004-2026 - Editions MELODI / Nikon Passion - Tous Droits Réservés



nikonpassion.com

---

*Correction d'exposition : -2 Ev*

Pour ce troisième exemple j'ai sous-exposé de 2 Ev. Le premier plan est très sombre, les détails ne sont presque plus visibles. La matière dans le ciel, apportée par les nuages, devient intéressante. La zone brûlée est réduite et la limite entre le ciel et la terre est très graphique.

Cela peut être intéressant, mais le rendu global est encore bien trop sombre.

## **Sous-exposition poussée : -3 EV et dynamique du capteur**

---

Recevez ma Lettre Photo quotidienne avec des conseils pour faire de meilleures photos :  
[www.nikonpassion.com/newsletter](http://www.nikonpassion.com/newsletter)

Copyright 2004-2026 - Editions MELODI / Nikon Passion - Tous Droits Réservés



nikonpassion.com

---



*Correction d'exposition : -3 Ev*

Pour pousser l'exercice jusqu'au bout, j'ai appliqué ici une correction d'exposition de -3 Ev. Si le premier plan est complètement sombre, le ciel prend une nouvelle apparence. Les nuages noirs prédominent, le soleil apparaît derrière les nuages. C'est la zone très lumineuse précédente qui n'est presque pas brûlée ici.

---

Recevez ma Lettre Photo quotidienne avec des conseils pour faire de meilleures photos :  
[www.nikonpassion.com/newsletter](http://www.nikonpassion.com/newsletter)

Copyright 2004-2026 - Editions MELODI / Nikon Passion - Tous Droits Réservés



Cela démontre au passage la capacité du capteur à encaisser les hautes lumières. Faites l'essai avec votre appareil photo pour voir jusqu'où il sait aller en matière de dynamique. Je ne conserverai pas cette version en l'état, mais le ciel m'intéresse.

**Pour aller plus loin** : vérifiez toujours l'[histogramme](#). Si, en sous-exposant, vous voyez que les hautes lumières ne sont pas cramées et que l'histogramme n'est pas « clipé » à droite, c'est un bon signe. Vous évitez de perdre des détails irréversiblement. A contrario, une exposition « à droite » bien mesurée (sans écrêtage) vous donnera un maximum d'information dans les ombres — idéal si vous shootez en RAW.

## **Sur-exposition : +1 EV et +2 EV pour éclaircir le premier plan**



nikonpassion.com

---



*Correction d'exposition : +1 Ev*

Pour cette cinquième version de la photo, j'ai appliqué une correction d'exposition de + 1 Ev. Le rendu est totalement différent.

Le premier plan est lumineux, les détails dans l'herbe très visibles, les poteaux de la barrière aussi.

---

Recevez ma Lettre Photo quotidienne avec des conseils pour faire de meilleures photos : [www.nikonpassion.com/newsletter](http://www.nikonpassion.com/newsletter)

Copyright 2004-2026 - Editions MELODI / Nikon Passion - Tous Droits Réservés



nikonpassion.com

---

À la frontière de la terre et du ciel vous percevez de nombreux détails dans les arbres et les branchages, de même que la colline au fond. Le ciel est par contre très lumineux, cette masse claire plombe la photo, elle n'est pas intéressante en l'état.



*Correction d'exposition : +2 Ev*

---

Recevez ma Lettre Photo quotidienne avec des conseils pour faire de meilleures photos :  
[www.nikonpassion.com/newsletter](http://www.nikonpassion.com/newsletter)

Copyright 2004-2026 - Editions MELODI / Nikon Passion - Tous Droits Réservés



Afin de voir ce que je pouvais espérer de cette scène et de cette lumière, j'ai ici exposé à + 2 Ev. Le ciel est bien plus blanc, brûlé en grande partie. La matière des nuages n'est plus visible, son intérêt graphique est perdu.

Le champ est lui très lumineux, trop à mon goût. L'ambiance générale de la photo est très différente. Il est presque difficile de se croire en plein hiver. Je ne garderai pas non plus cette version, mais cette belle luminosité du premier plan m'intéresse.

### **En pratique : 3 étapes pour corriger l'exposition sur le terrain**

1. Observez la scène et identifiez la zone prioritaire (ciel, sujet, premier plan).
2. Déclenchez à 0 EV, puis consultez l'histogramme ou les zones cramées.
3. Ajustez par paliers de 1/3 EV jusqu'à obtenir le rendu souhaité, en testant au moins une valeur négative et une valeur positive.



## Comment utiliser la correction d'exposition sur le terrain

Lorsque je déclenche, j'utilise la correction d'exposition comme un outil créatif simple. Selon la scène, elle change tout. Voici quelques situations typiques dans lesquelles vous pouvez en profiter.

### **PAYSAGE AVEC CIEL LUMINEUX**

Face à un ciel trop clair, une correction de -1 EV suffit souvent à révéler du relief dans les nuages et à densifier l'ambiance.

À f/8, ISO 100, vous gagnez un ciel plus expressif sans assombrir exagérément le premier plan.

### **PORTRAIT EN CONTRE-JOUR**

Ici c'est l'inverse : si vous exposez « normalement », le visage se retrouve souvent trop sombre. En ajoutant +1 EV ou +1,3 EV, vous éclairez le sujet sans perdre toute la dynamique du fond.

Par exemple f/2,8, ISO 200, +1 EV pour garder un visage lisible.

### **SCÈNE DE NUIT**



nikonpassion.com

---

En ville, l'automatisme surexpose souvent les façades ou les lampadaires. Un -1 EV ou -2 EV évite que les hautes lumières soient cramées et vous garde du détail dans les zones éclairées.

À f/4, ISO 1600, -1 EV donne déjà un rendu plus fidèle.

### **LUMIÈRE DOUCE EN FIN DE JOURNÉE**

Cette lumière flattera votre scène, mais peut conduire le boîtier à sous-exposer légèrement. Dans ce cas, ajouter +0,3 EV ou +0,7 EV suffit à donner plus de présence au sujet sans trahir l'ambiance douce.

Par exemple f/5,6, ISO 200, +0,7 EV.

### **LUMIÈRE DURE EN PLEIN SOLEIL**

Au contraire, la lumière peut être violente et le contraste très fort. Pour éviter de cramer les hautes lumières, réduisez l'exposition à -0,7 EV ou -1 EV.

À f/11, ISO 100, -1 EV protège les détails et simplifie la scène.

**Attention** : ces ajustements ne sont pas des règles, ce sont des points de départ fiables. Ils vous aident à « sentir » ce que le correcteur d'exposition permet, et à développer progressivement votre propre signature.

En procédant ainsi, par variations successives du réglage d'exposition dans un



sens comme dans l'autre, je peux analyser la scène. La sous-exposition m'informe sur les détails disponibles dans les zones très lumineuses, la sur-exposition me donne de l'information sur les détails disponibles dans les zones sombres.

Le capteur de mon appareil photo n'est pas capable d'enregistrer l'ensemble de cette plage dynamique, c'est normal. Mais en corrigeant l'exposition, et en travaillant le rendu final en post-traitement, je vais pouvoir adapter le rendu final de l'image à mes envies.

### **Tableau récapitulatif des effets de la correction d'exposition**

<b>Situation</b>	<b>Ce qui se passe sans correction</b>	<b>Effet de la correction d'exposition</b>	<b>Résultat sur l'image</b>
<b>Paysage avec ciel clair</b>	Ciel trop lumineux, peu de texture	Sous-exposition -1 EV	Densité accrue, nuages plus visibles
<b>Paysage très lumineux</b>	Partiellement surexposé, ciel brûlé	Sous-exposition -2 EV	Ciel récupéré, contraste renforcé



<b>Situation</b>	<b>Ce qui se passe sans correction</b>	<b>Effet de la correction d'exposition</b>	<b>Résultat sur l'image</b>
<b>Variations d'ambiance dans un même paysage</b>	Une seule exposition n'équilibre pas toute la scène	Tester 0 / -1 / -2 EV	Sélection du rendu le plus adapté à l'intention
<b>Recherche d'une atmosphère marquée</b>	Exposition standard trop neutre	Ajustement fin de l'exposition	Ambiance plus personnelle et expressive
<b>Image destinée au traitement RAW</b>	Risque de hautes lumières irrécupérables	Sous-exposition légère	Meilleure marge de récupération au développement

Chaque fois que vous êtes confronté à une scène comme celle-ci, avec un écart important entre hautes et basses lumières, n'hésitez pas à régler l'exposition en la décalant. Cela vous permet de distinguer ce qu'il est possible de voir dans les zones claires comme dans les zones sombres.

**Si vous utilisez un hybride**, ajustez l'exposition avant la prise de vue, visualisez le résultat dans le viseur, et choisissez la valeur qui vous convient.



**Si vous utilisez un reflex**, faites plusieurs photos en corrigeant l'exposition et regardez sur l'écran arrière le résultat qui vous convient le mieux.

Dans les deux cas, utilisez le format RAW pour pouvoir corriger en post traitement. C'est ce que nous allons faire maintenant.

### **Complément : RAW vs JPEG**

Si vous shootez en RAW, la correction d'exposition offre une marge très confortable en post-traitement. Vous pouvez souvent récupérer des détails dans les ombres ou les hautes lumières. En revanche, en JPEG, l'exposition « juste » devient plus cruciale : un ciel cramé ou des ombres bouchées seront bien plus difficiles à rattraper.

## **RAW et traitement : affiner l'exposition au développement**

### **Pourquoi partir d'une version sous-exposée**



Pour corriger l'exposition, selon vous, de quelle version je vais partir ?

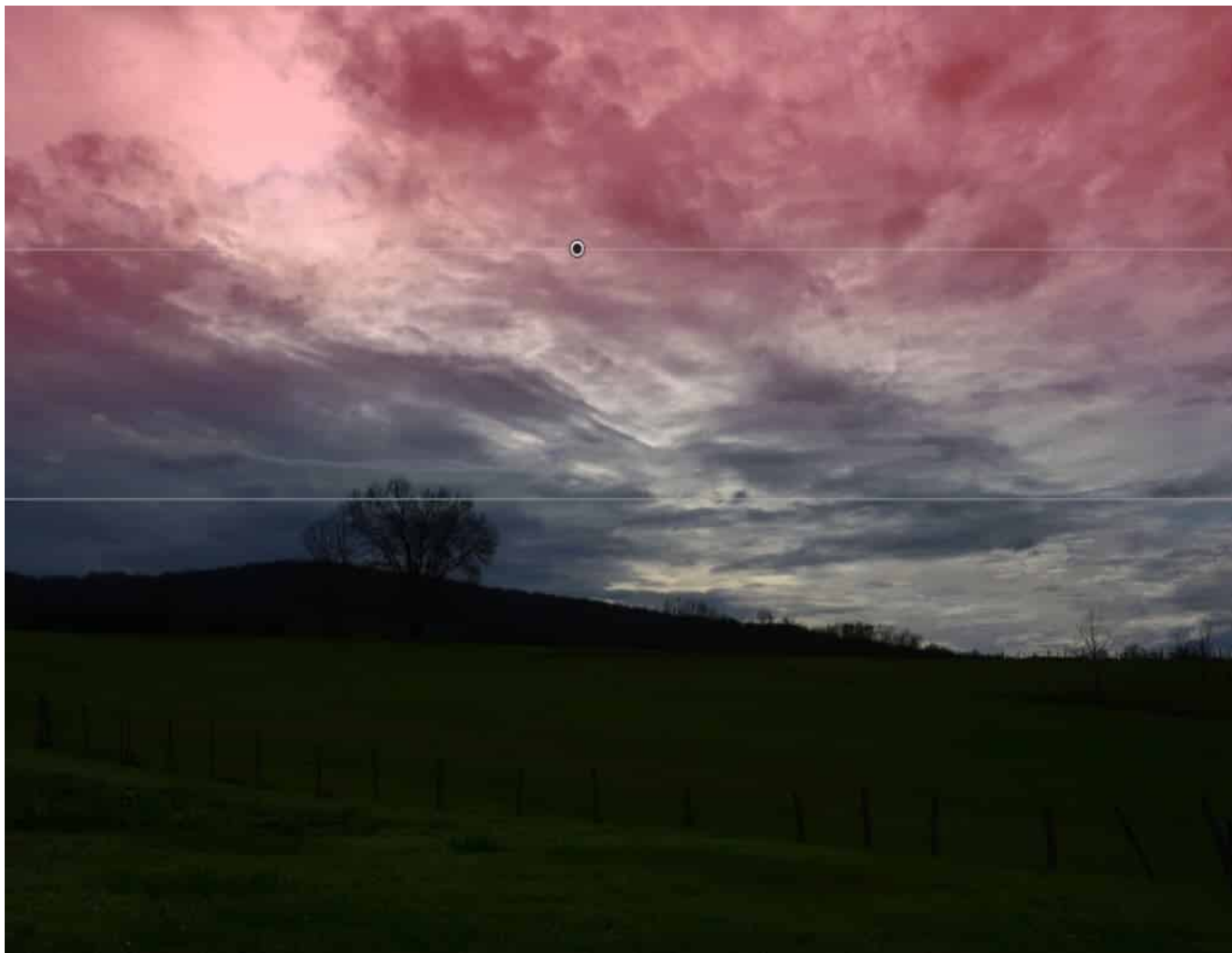
J'ai choisi de partir de la version sous-exposée -2 Ev. C'est un choix personnel, vous pourriez en faire un autre, j'ai pris cette version car elle me permet de récupérer un maximum de détails dans le ciel sans rien perdre dans le premier plan.

C'est une décision que j'applique systématiquement sur les paysages à fort contraste : exposer pour préserver les hautes lumières, puis récupérer les ombres en post-traitement. Lightroom Classic récupère facilement 2 à 3 EV dans les ombres d'un fichier RAW Nikon sans dégradation visible. Ce n'est pas le cas pour les hautes lumières écrêtées : une fois cramées, elles sont perdues.



nikonpassion.com

---



## Ajuster l'exposition du ciel en premier

Dans un premier temps j'ajuste l'exposition sur le ciel, j'augmente l'exposition

---

Recevez ma Lettre Photo quotidienne avec des conseils pour faire de meilleures photos :  
[www.nikonpassion.com/newsletter](http://www.nikonpassion.com/newsletter)

Copyright 2004-2026 - Editions MELODI / Nikon Passion - Tous Droits Réservés



nikonpassion.com

---

pour récupérer de la matière dans les nuages sans trop éclaircir la zone très claire. Je la travaille à part pour en diminuer les hautes lumières j'assume le fait que le soleil soit brûlé, il y a une logique.



---

Recevez ma Lettre Photo quotidienne avec des conseils pour faire de meilleures photos :  
[www.nikonpassion.com/newsletter](http://www.nikonpassion.com/newsletter)

Copyright 2004-2026 - Editions MELODI / Nikon Passion - Tous Droits Réservés



## Récupérer les détails du premier plan

Dans un second temps, j'ajuste le premier plan en remontant l'exposition. Je diminue le réglage des ombres, pour faire apparaître du détail au tout premier plan, avant la barrière.



nikonpassion.com

---



## Équilibrer la zone intermédiaire de l'image

Ce premier résultat ne me satisfaisant pas encore, j'ajuste l'exposition sur la

---

Recevez ma Lettre Photo quotidienne avec des conseils pour faire de meilleures photos :  
[www.nikonpassion.com/newsletter](http://www.nikonpassion.com/newsletter)

Copyright 2004-2026 - Editions MELODI / Nikon Passion - Tous Droits Réservés



nikonpassion.com

---

partie intermédiaire entre la barrière et les arbres. Ceci me permet au passage de récupérer du bleu dans le ciel à la limite entre ciel et terre. La partie droite de l'image s'éclaircit.



---

Recevez ma Lettre Photo quotidienne avec des conseils pour faire de meilleures photos :  
[www.nikonpassion.com/newsletter](http://www.nikonpassion.com/newsletter)

Copyright 2004-2026 - Editions MELODI / Nikon Passion - Tous Droits Réservés



## Ajuster couleurs, clarté et contrastes pour finaliser le rendu

La zone gauche sous l'arbre étant encore bien sombre je l'éclaircis elle-aussi en faisant en sorte de faire le lien avec la zone précédente. J'aurais pu traiter toute cette zone en une seule fois, mais je trouve plus simple de le faire en deux passages, la précision est plus grande.



nikonpassion.com

---



Il ne me reste plus qu'à ajuster les couleurs. Je renforce les verts et bleus en augmentant la luminance de ces teintes. Pour finir, j'augmente légèrement la clarté sur l'ensemble de l'image, cela joue sur l'accentuation pour renforcer les détails. Quelques points de vibrance me permettent de renforcer les zones bleues sombres du ciel.

---

Recevez ma Lettre Photo quotidienne avec des conseils pour faire de meilleures photos :  
[www.nikonpassion.com/newsletter](http://www.nikonpassion.com/newsletter)

Copyright 2004-2026 - Editions MELODI / Nikon Passion - Tous Droits Réservés



---

## FAQ : correction d'exposition et exposition créative

### **Faut-il corriger l'exposition sur chaque photo ?**

Non. Sur une scène uniforme et bien éclairée, l'automatisme est fiable. La correction d'exposition devient utile dès que la scène présente un fort contraste, un contre-jour, un ciel très lumineux ou que vous cherchez une ambiance particulière. En paysage, c'est plus souvent la règle que l'exception.

### **Quelle différence entre correction d'exposition et réglage manuel ?**

En mode manuel, vous fixez vous-même les trois paramètres du triangle d'exposition. La correction d'exposition s'utilise en mode semi-automatique (priorité ouverture ou priorité temps de pose) : vous décalez la valeur calculée par l'appareil sans tout rerégler. C'est plus rapide sur le terrain.

### **Pourquoi sous-exposer plutôt que récupérer le ciel en post-traitement ?**

Parce qu'une haute lumière écrêtée est irrémédiable, même en RAW. Si vous shootez à 0 EV et que le ciel est brûlé, aucun logiciel ne récupérera l'information perdue. En sous-exposant de 1 à 2 EV, vous conservez cette information et vous la restituez au développement.

### **Peut-on corriger l'exposition en travaillant en JPEG ?**

Oui, mais avec des marges bien plus étroites. Le JPEG applique une compression irréversible : il reste peu de latitude pour récupérer les ombres ou les hautes lumières. En JPEG, la précision de la correction à la prise de vue est donc plus



critique qu'en RAW.

### **Comment savoir si j'ai bien corrigé l'exposition sans regarder l'écran de mon appareil ?**

Utilisez l'histogramme en temps réel (viseur électronique sur un hybride) ou après la prise de vue. Un histogramme décalé vers la droite sans coupure indique une bonne gestion des hautes lumières. Une coupure à droite signale un écrêtage : revenez en arrière d'1/3 EV.

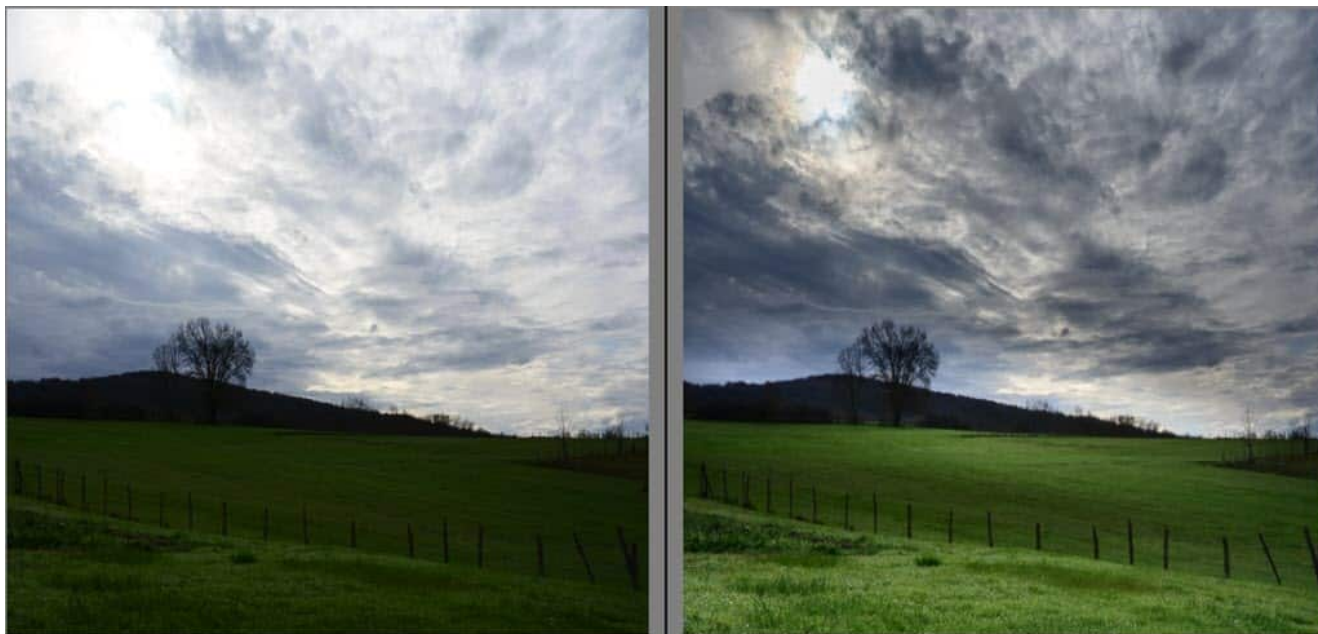
## **Conclusion : corrigez l'exposition pour créer votre propre rendu**

La démarche mise en œuvre ici m'a permis de passer d'une photo faite en mode automatique à une photo au rendu personnalisé.



nikonpassion.com

---



*Avant - Après*

Certains préféreront le rendu d'origine, d'autres apprécieront cette version plus lumineuse. Peu importe. Ce que je cherche à vous montrer, c'est que régler l'exposition vous permet de faire des photos créatives aisément.

Cette photo aurait peut-être mérité un autre traitement, une [fusion HDR](#)... toutes les solutions ont un intérêt. Régler l'exposition à la prise de vue reste toutefois le plus simple à faire, même si vous ne faites pas de post-traitement final.

Si vous êtes adepte du format JPG à la prise de vue, corriger l'exposition à votre

---

Recevez ma Lettre Photo quotidienne avec des conseils pour faire de meilleures photos :  
[www.nikonpassion.com/newsletter](http://www.nikonpassion.com/newsletter)

Copyright 2004-2026 - Editions MELODI / Nikon Passion - Tous Droits Réservés



convenance est une bonne façon de faire des photos créatives qui ne seront pas « celles des autres ».

[▢ Découvrez plus de conseils sur l'exposition dans ma Lettre photo](#)

---

## **Photographier l'Islande : 13 circuits, conseils et 58 spots photo incontournables**

Vous avez déjà rêvé de rentrer d'un voyage en Islande avec des photos de paysages à couper le souffle ? Ce pays exige une vraie préparation photo : météo changeante, accès parfois difficile, lumière imprévisible. Le photographe Martin Schulz parcourt l'Islande depuis des années et partage dans son guide « Comment photographier l'Islande » 13 circuits prêts à suivre pour réussir vos images sans perdre de temps sur place.

Qu'il s'agisse de plages de sable noir, de champs de lave, d'icebergs ou d'aurores



boréales, vous allez trouver un itinéraire adapté, des idées de photos à réaliser selon les conditions climatiques et tout ce qui concerne votre équipement. En clair, c'est Instagram version pro, garanti sans IA, pour profiter pleinement de votre voyage et ne manquer aucune occasion photo.

[☐ VOir le livre sur Amazon](#)

## Qui est Martin Schulz

[Martin Schulz](#) est un photographe spécialisé dans les paysages et qui parcourt l'Islande depuis des années, quelle que soit la saison. Il connaît très bien l'île ainsi que tous ses recoins cachés. Il la connaît si bien qu'il a listé 58 lieux uniques à photographier. Vous avez déjà compris que ce sont les lieux listés dans les 13 circuits.

Bien que je ne sois pas encore allé en Islande, parcourir ce livre m'a donné non seulement envie de découvrir l'île, mais aussi de me convertir à la photo de paysages le temps d'un voyage.



## Un guide de photographie avant tout

L'Islande, c'est la terre sauvage par excellence, parfois inaccessible selon la météo ou les conditions de transport. C'est aussi une destination qui peut vite devenir difficile pour pratiquer la photographie. Les distances peuvent être importantes, ou demander beaucoup de temps pour parcourir quelques kilomètres, par exemple pour retourner à votre hôtel le soir.

Martin Schulz vous explique comment il gère tout cela pendant ses voyages, ainsi que toute la logistique de base : circulation routière, hébergement, habillement pour profiter pleinement de votre voyage et de vos séances photo.

En bon photographe qu'il est, l'auteur vous propose de nombreux conseils sur le matériel à utiliser (voir page 14 en particulier). Cela reste plutôt classique bien que certaines spécificités liées à l'Islande soient mentionnées. J'ai également apprécié les renvois en début d'ouvrage vers les sites d'informations pratiques : tout avoir sous la main est toujours appréciable et vous fera gagner du temps.



## Que photographier en Islande : circuits et spots photo

Chaque circuit décrit précisément l'itinéraire, les arrêts photo importants, la durée estimée, les meilleures heures pour photographier la zone et les coordonnées GPS des parkings. C'est un point essentiel en Islande : on ne peut pas se garer n'importe où, et certains lieux ne sont accessibles qu'à pied ou via des routes F.

Vous trouverez ensuite la liste des différents spots à photographier tout au long de chaque circuit. Sur le premier, par exemple, j'en ai recensé huit. Chaque spot est présenté avec le meilleur moment de la journée, la période idéale de l'année, quelques indications d'équipement ou de logistique si nécessaire, et surtout les coordonnées du parking. C'est important en Islande, car on ne peut pas se garer partout ni accéder à tous les lieux en voiture. Avoir le point GPS précis permet d'économiser un temps précieux.

Parmi les spots les plus marquants, on retrouve les falaises de Snæfellsnes, les plages de Reynisfjara, les champs de lave du sud et plusieurs zones idéales pour les [aurores boréales](#). Le guide détaille précisément comment les photographier selon la lumière et la saison.



## Les conseils du pro pour photographier l'Islande

Le guide est complet, clairement. Vous trouverez aussi, de temps à autre, quelques fiches pratiques comme celle de la page 42 intitulée « Petit atelier : [le focus stacking](#) ». Martin Schulz explique comment cette technique peut vous être utile en photo de paysage.

Je reconnais que la huitième étape du premier circuit m'a particulièrement attiré avec cette belle photo d'aurore boréale que je rêverais de voir, et bien sûr de photographier, si l'occasion m'en était donnée.

## Les points forts du guide

Ce que j'ai particulièrement apprécié dans cet ouvrage, ce sont la précision des circuits, les conseils logistiques adaptés au terrain islandais et la présence de fiches techniques simples à suivre. L'auteur ne se contente pas de lister des lieux : il explique comment photographier chaque spot selon la lumière, la météo et l'équipement que vous utilisez. C'est typiquement le type d'informations



impossibles à improviser une fois sur place.

### **En résumé**

Photographier l'Islande demande une bonne préparation : choisir les bons lieux, anticiper la météo, prévoir l'équipement adapté et organiser vos trajets pour ne rien manquer. Le guide de Martin Schulz propose 13 circuits prêts à l'emploi et 58 spots photo, avec horaires idéaux, conseils techniques et coordonnées GPS. C'est l'un des guides les plus complets pour préparer un voyage photo en Islande. (Guide lu et analysé pour vous permettre de préparer rapidement votre propre voyage photo.)

[📖 VOir le livre sur Amazon](#)

## **À qui s'adresse ce guide ?**

Si vous êtes déjà photographe paysagiste et que vous maîtrisez parfaitement votre discipline, vous serez surtout intéressé par les circuits et les lieux à visiter.

Si vous débutez en [photo de paysage](#), la partie technique vous aidera de manière évidente. Selon votre matériel, vous trouverez aussi quelques pages consacrées à



nikonpassion.com

l'usage du [drone en photographie](#).

Plages de sable noir, vastes champs de lave, icebergs, chutes d'eau et aurores boréales... l'Islande est la destination privilégiée des amateurs de belles images : l'île de feu et de glace présente bien des défis pour les photographes.

Une connaissance précise du terrain, et de ses éventuels dangers, ainsi qu'une bonne organisation sont la clé pour parcourir l'île en toute sécurité, trouver les sites les moins courus, et se rendre au bon endroit au bon moment pour saisir des photos à couper le souffle !

Martin Schulz est photographe de paysage ([www.martin-schulz.photography](http://www.martin-schulz.photography)). Amoureux de l'Islande, il en a arpenté les moindres recoins. De ses explorations, il a retenu 58 lieux d'exception – hautement photogéniques – vers lesquels il vous guide en 13 circuits détaillés. Pour chaque excursion, il donne des indications précises de localisation pour se diriger facilement, des pistes d'hébergements stratégiques pour rayonner, des informations sur le moment de la journée et la saison les plus propices pour prendre de beaux clichés... Un guide résolument pratique pour immortaliser les légendaires paysages islandais !



24 €

[www.editions-eyrolles.com](http://www.editions-eyrolles.com)  
Éditions Eyrolles | Diffusion Geodif

Couverture : Studio Eyrolles © Éditions Eyrolles  
Photographies de couverture : © Martin Schulz

IMPRIMÉ EN EUROPE

Code éditeur : 00101957  
ISBN : 978-2-416-01957-9

9 782416 019579

Photographier l'Islande : 13 circuits, conseils et 58 spots photo incontournables

Recevez ma Lettre Photo quotidienne avec des conseils pour faire de meilleures photos :  
[www.nikonpassion.com/newsletter](http://www.nikonpassion.com/newsletter)

Copyright 2004-2026 - Editions MELODI / Nikon Passion - Tous Droits Réservés



## **Foire aux questions sur « Comment photographier l'Islande »**

### **Quel matériel photo emmener en Islande ?**

Un boîtier tropicalisé, un zoom grand-angle, un trépied solide, une batterie de filtres ND, une protection pluie et plusieurs batteries. Le livre détaille ces points page 14.

### **Quelle est la meilleure période pour photographier l'Islande ?**

Tout dépend du sujet : été pour les paysages et les routes dégagées, hiver pour les aurores boréales et les lumières basses.

### **Peut-on suivre les 13 circuits en un seul voyage ?**

Non, sauf à rester plusieurs semaines. Le guide permet justement de choisir les plus adaptés à votre séjour.

### **L'Islande est-elle difficile pour un débutant en photo ?**

Pas forcément, mais les conditions changent vite. Le guide aide à anticiper la lumière, le vent, les accès et la logistique.



## Mon avis sur le guide : utile pour préparer un voyage photo en Islande

Ce livre me semble intéressant à la fois pour préparer votre voyage en Islande — il vous donne la liste des lieux à visiter et leur enchaînement logique pour minimiser les déplacements — et pour découvrir des endroits pas forcément connus des photographes. Vous me direz qu'une fois que tout le monde aura lu le livre, tout le monde les connaîtra... mais c'est tout le succès que je souhaite à l'auteur.

C'est à la fois un guide de voyage et un guide de photographie, un ensemble finalement assez rare. Les derniers chapitres, par exemple, sont techniques et regroupés sous le titre « Technique photographique ». Mais la majeure partie du livre est un véritable guide de voyage pensé pour les photographes, avec tout ce qu'il y a à voir, à faire et à photographier.

Le format du livre est pratique : même s'il est assez épais, son petit format portrait permet de le glisser aisément dans un sac photo. Il pèse un peu, bien sûr, mais cela peut être agréable de l'avoir avec vous sur le terrain (*vous pouvez aussi le laisser dans la voiture*).



nikonpassion.com

---

Pour avoir épluché plusieurs ouvrages photo consacrés à l'Islande, celui-ci fait partie des plus pratiques pour un photographe amateur ou expert qui veut réellement optimiser son temps sur place. Vous pourrez d'ailleurs compléter votre collection avec [Photographier les îles Lofoten](#), chez Eyrolles également.

Au final, les éditions Eyrolles proposent un ouvrage vendu 24 €, avec une maquette agréable, qui peut vous faire gagner beaucoup de temps sur place et vous éviter bien des déconvenues lors d'un voyage en Islande, dans l'espoir de ramener les plus belles photos possibles.

Si vous avez déjà photographié l'Islande, je serais curieux de lire vos retours et les lieux qui vous ont marqué. L'espace commentaires est là pour ça.

*Éditeur : EYROLLES - Langue : Français - Nombre de pages de l'édition imprimée : 314 pages - Poids : 660 g - Dimensions : 14 × 2,1 × 21 cm*

[☐ VOir le livre sur Amazon](#)

---

Recevez ma Lettre Photo quotidienne avec des conseils pour faire de meilleures photos : [www.nikonpassion.com/newsletter](http://www.nikonpassion.com/newsletter)

Copyright 2004-2026 - Editions MELODI / Nikon Passion - Tous Droits Réservés



## 3 exemples de cadrages possibles pour le phare de Kermorvan

De passage au Conquet, je ne pouvais manquer le phare de Kermorvan.

Une fois sur place, je me suis pris au jeu du cadrage, toujours au smartphone pour illustrer mon journal, et vous faire un nouveau court sujet.

Voici donc trois exemples de cadrages possibles, en ayant toujours le phare dans votre ligne de mire.

Pensez à faire la mise au point du bout du doigt en touchant la zone précise que vous voulez avoir nette sur l'écran de votre smartphone, puis ajustez l'exposition pour que le ciel garde sa couleur naturelle.

Si vous utilisez un appareil hybride ou reflex, le principe est le même : choisissez le cadre puis la zone de mise au point.



nikonpassion.com



Recevez ma Lettre Photo quotidienne avec des conseils pour faire de meilleures photos :  
[www.nikonpassion.com/newsletter](http://www.nikonpassion.com/newsletter)

Copyright 2004-2026 - Editions MELODI / Nikon Passion - Tous Droits Réservés



nikonpassion.com

---

Cadrage classique avec rocher sur la gauche et phare net en arrière-plan.



nikonpassion.com

---

---

Recevez ma Lettre Photo quotidienne avec des conseils pour faire de meilleures photos :  
[www.nikonpassion.com/newsletter](http://www.nikonpassion.com/newsletter)

Copyright 2004-2026 - Editions MELODI / Nikon Passion - Tous Droits Réservés



nikonpassion.com



Recevez ma Lettre Photo quotidienne avec des conseils pour faire de meilleures photos :  
[www.nikonpassion.com/newsletter](http://www.nikonpassion.com/newsletter)

Copyright 2004-2026 - Editions MELODI / Nikon Passion - Tous Droits Réservés



nikonpassion.com

---

Cadrage avec diagonale guidant le regard vers le phare.



nikonpassion.com

---

---

Recevez ma Lettre Photo quotidienne avec des conseils pour faire de meilleures photos :  
[www.nikonpassion.com/newsletter](http://www.nikonpassion.com/newsletter)

Copyright 2004-2026 - Editions MELODI / Nikon Passion - Tous Droits Réservés



nikonpassion.com



Recevez ma Lettre Photo quotidienne avec des conseils pour faire de meilleures photos :  
[www.nikonpassion.com/newsletter](http://www.nikonpassion.com/newsletter)

Copyright 2004-2026 - Editions MELODI / Nikon Passion - Tous Droits Réservés



nikonpassion.com

---

Cadrage plus original (c'est celui que je vais garder) avec netteté sur les fleurs à gauche et le phare dans le flou en arrière-plan. Le phare reste le sujet mais le regard est attiré par les fleurs étant de circuler dans l'image.

---

## Sur les berges de l'Elorn à Brest

Lorsque je me balade, comme aujourd'hui sur les berges de l'Elorn à Brest, je fais toujours des photos d'illustration au smartphone.

Je les utilise pour mon journal personnel, et cela me permet de partager aisément lorsque un lieu m'a plu.

Voici les illustrations du jour sur les berges de l'Elorn (*iPhone HEIC + traitement NB dans Lightroom Mobile*).

---

Recevez ma Lettre Photo quotidienne avec des conseils pour faire de meilleures photos :  
[www.nikonpassion.com/newsletter](http://www.nikonpassion.com/newsletter)

Copyright 2004-2026 - Editions MELODI / Nikon Passion - Tous Droits Réservés



nikonpassion.com

---



---

# Les secrets de la photo de paysage - 3e édition : le guide ultime pour des photos attirantes

Vous aimez photographier les paysages, mais vos images manquent de force et d'émotion ? Le livre « Les secrets de la photo de paysage » va vous aider à révéler tout le potentiel de vos photos.

---

Recevez ma Lettre Photo quotidienne avec des conseils pour faire de meilleures photos :  
[www.nikonpassion.com/newsletter](http://www.nikonpassion.com/newsletter)

Copyright 2004-2026 - Editions MELODI / Nikon Passion - Tous Droits Réservés



nikonpassion.com

---

Cette troisième édition, identique à la précédente, fait partie de la mise à jour de la collection *Les secrets de...* des éditions Eyrolles. Avec de nouvelles couvertures et une maquette retravaillée, elle permet de rendre à nouveau disponibles plusieurs titres. Comme toujours, l'objectif est de proposer aux photographes un contenu accessible, enrichissant et intemporel.

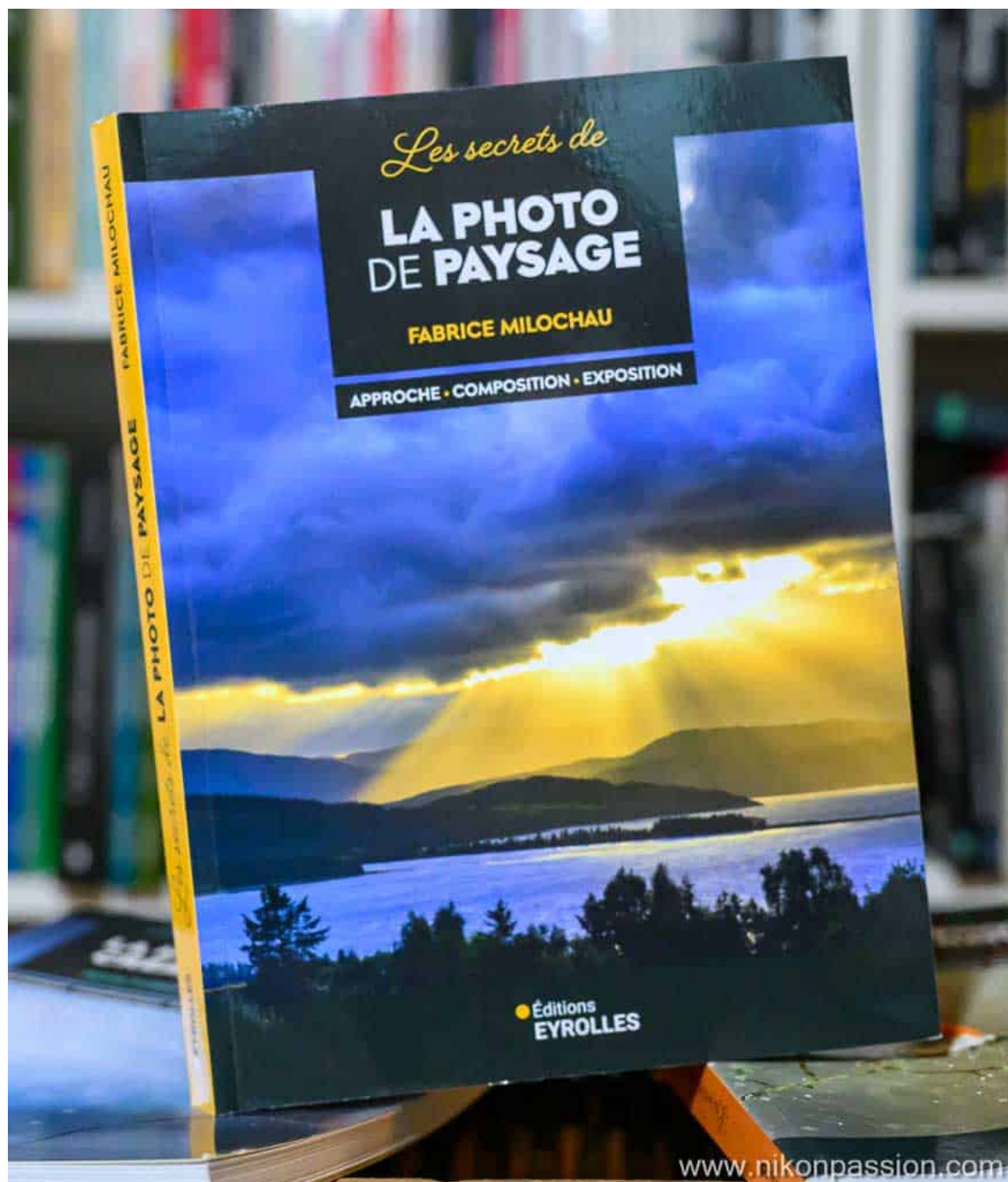
---

Recevez ma Lettre Photo quotidienne avec des conseils pour faire de meilleures photos :  
[www.nikonpassion.com/newsletter](http://www.nikonpassion.com/newsletter)

Copyright 2004-2026 - Editions MELODI / Nikon Passion - Tous Droits Réservés



nikonpassion.com



Recevez ma Lettre Photo quotidienne avec des conseils pour faire de meilleures photos :  
[www.nikonpassion.com/newsletter](http://www.nikonpassion.com/newsletter)

Copyright 2004-2026 - Editions MELODI / Nikon Passion - Tous Droits Réservés



nikonpassion.com

---

[Ce livre chez Amazon](#)

[Ce livre à la FNAC](#)

## **La photo de paysage : trouver son sujet et composer des images fortes**

Qui n'a jamais été déçu en regardant ses photos d'un magnifique panorama devenu une image fade et sans intérêt sur l'écran ? Photographier les paysages est l'une des disciplines les plus exigeantes : il est délicat de transcrire en deux dimensions les émotions qui nous saisissent devant le spectacle de la nature, d'un monument ou d'une ville.

Fabrice Milochau est un photographe spécialisé dans les paysages, publiant ses images dans *Géo*, *National Geographic*, *Terre Sauvage* et d'autres grands magazines. Passionné par la lumière et la nature, il partage son expertise à travers des ouvrages pédagogiques et inspirants.

Dès les premières pages, il vous invite à réfléchir à votre manière de voir et de composer vos images. La photographie de paysage ne se limite pas au bon endroit et au bon moment. L'auteur présente donc deux approches complémentaires :

---

Recevez ma Lettre Photo quotidienne avec des conseils pour faire de meilleures photos :  
[www.nikonpassion.com/newsletter](http://www.nikonpassion.com/newsletter)

Copyright 2004-2026 - Editions MELODI / Nikon Passion - Tous Droits Réservés



- **l'approche académique**, qui consiste à anticiper la scène et à construire une image idéale,
- **l'approche intuitive**, où l'instant présent, l'observation et l'émotion guident la composition.

Être face à un paysage spectaculaire ne garantit pas une photo réussie. Trouver son sujet, appréhender un lieu afin de lui rendre justice par l'image, lire la lumière et choisir l'heure, le jour ou la saison, construire la scène avant de cadrer... Autant d'étapes clés pour capter l'âme d'un lieu et en sublimer la beauté.

Ce premier chapitre, à lui seul, mérite d'être lu et relu. Il met en lumière un principe fondamental :

*ce ne sont ni les paysages lointains ni l'équipement dernier cri qui feront la différence, mais votre capacité à ressentir, observer et traduire une émotion à travers vos images.*

## Un guide pratique pour des photos



## **captivantes, loin des recettes toutes faites**

Fabrice Milochau vous accompagne ensuite dans une exploration plus technique, mais toujours accessible. Vous découvrirez :

- **comment choisir son matériel** sans tomber dans le piège de l'accumulation.
- **pourquoi l'exposition et la lumière** sont les piliers d'une image réussie.
- **l'importance du cadrage et de la composition**, en jouant sur les lignes, les formes et les contrastes.

L'auteur ne se contente pas d'énumérer des règles : il les illustre avec ses propres images, la plupart ont été publiées dans la presse. Chaque conseil s'appuie sur une approche pragmatique et du bon sens. Il s'adapte aussi bien aux paysages grandioses qu'à ceux du quotidien.

## **Capter l'essence d'un paysage : au-delà de la technique**



La photographie de paysage ne se limite pas à capturer des panoramas grandioses. C'est une démarche artistique et émotionnelle. L'auteur nous rappelle qu'une bonne photo commence souvent par une recherche documentaire, un choix assumé du sujet et une mise en scène réfléchie. Il explique comment dépasser l'évidence pour trouver des angles originaux et transformer une scène banale en une image forte.

Le dernier chapitre est consacré à l'analyse détaillée de plusieurs de ses photos. Il y explique :

- **le déclic initial**, ce qui l'a poussé à photographier.
- **la gestion de la lumière** et des conditions de prise de vue (voir aussi [Comment maîtriser la lumière diffuse en photographie de paysage](#))
- **les choix de cadrage et de composition** pour renforcer l'impact visuel.
- **les points-clés** qui font qu'une image fonctionne (ou pas).

## Les secrets de la photo de paysage, un guide incontournable à lire et à relire

Plus qu'un simple guide technique, ce livre est une invitation à adopter une vision plus personnelle et aboutie de la photographie de paysage. Débutants et



nikonpassion.com

---

photographes plus expérimentés y trouveront des conseils concrets et une véritable source d'inspiration.

Pour progresser en photo de paysage avec un guide clair et inspirant, ce livre est un choix évident. Fidèle à la qualité des éditions Eyrolles, il bénéficie d'une impression soignée et d'une mise en page agréable. Proposé à 25 euros, il offre un excellent rapport qualité/prix pour tous les passionnés d'image, qu'ils pratiquent en numérique ou en argentique. Une référence pour tous les amoureux de paysages.

[Ce livre chez Amazon](#)

[Ce livre à la FNAC](#)

---

# Comment maîtriser la lumière diffuse en photographie de paysage

Quand je pense à mes sorties photos nature ces derniers mois, la lumière ne m'a pas toujours facilité la tâche. Vous connaissez peut-être cette sensation, en plein

---

Recevez ma Lettre Photo quotidienne avec des conseils pour faire de meilleures photos : [www.nikonpassion.com/newsletter](http://www.nikonpassion.com/newsletter)

Copyright 2004-2026 - Editions MELODI / Nikon Passion - Tous Droits Réservés



nikonpassion.com

après-midi, quand le soleil d'été est au zénith et que tout semble trop contrasté. C'est là que l'importance de la qualité de la lumière joue sur le résultat, et qu'il est souvent plus intéressant lorsque le ciel vous offre une belle lumière diffuse.

*Note : Cet article est tiré de ma lettre photo quotidienne. [Abonnez-vous gratuitement](#) pour recevoir chaque jour des conseils exclusifs et approfondir vos compétences en photographie.*



Septembre : ciel gris, pluies intermittentes, manque de couleur. Chez moi, c'est tous les jours ces dernières semaines. Sur le plan personnel, je préfère de loin le printemps. Mais pour la photographie ces ciels couverts sont nos amis.

Recevez ma Lettre Photo quotidienne avec des conseils pour faire de meilleures photos : [www.nikonpassion.com/newsletter](http://www.nikonpassion.com/newsletter)

Copyright 2004-2026 - Editions MELODI / Nikon Passion - Tous Droits Réservés



## La première raison ?

Un ciel couvert est un fantastique diffuseur de lumière naturelle. Pas de fort contraste, une belle répartition de la lumière. Des ombres douces. L'exposition est d'autant plus facile à régler les jours de lumière diffuse.



## La seconde raison ?

Recevez ma Lettre Photo quotidienne avec des conseils pour faire de meilleures photos :  
[www.nikonpassion.com/newsletter](http://www.nikonpassion.com/newsletter)

Copyright 2004-2026 - Editions MELODI / Nikon Passion - Tous Droits Réservés



nikonpassion.com

---

Cette météo favorise la pratique de la photo nature avec un rendu très doux. Faire de la couleur par temps gris est une manière différente de représenter un paysage, adieu le ciel bleu, place à la quiétude et aux couleurs pastel.

Plutôt que de jouer avec les contrastes de luminosité, vous jouez avec les tons moyens. Vous isolez un paysage peu éclairé dans un environnement plus clair ou un premier plan lumineux dans une ambiance plombée.



---

Recevez ma Lettre Photo quotidienne avec des conseils pour faire de meilleures photos :  
[www.nikonpassion.com/newsletter](http://www.nikonpassion.com/newsletter)

Copyright 2004-2026 - Editions MELODI / Nikon Passion - Tous Droits Réservés



nikonpassion.com

---

La photographe et poétesse [Rebecca Norris Webb](#) a dit :

*« A la base, la vision d'un photographe n'est rien de plus que son regard particulier. »*

- analysez comment la composition et la lumière diffuse affectent l'esthétique de vos photos lorsque tout est gris autour de vous
- mettez en valeur cette prédominance des tons moyens dans vos photos couleur
- cherchez les contrastes qui se cachent forcément quelque part [bien que le temps soit gris](#)

---

Recevez ma Lettre Photo quotidienne avec des conseils pour faire de meilleures photos : [www.nikonpassion.com/newsletter](http://www.nikonpassion.com/newsletter)

Copyright 2004-2026 - Editions MELODI / Nikon Passion - Tous Droits Réservés



nikonpassion.com



Mais ce n'est pas tout.

Lorsque vous en serez au post-traitement, soignez le travail sur les tonalités.

Pas de fort contraste à la prise de vue ? Pourquoi en ajouter au post-traitement ?

Ambiance vaporeuse ? Soignez les tons moyens, ajustez l'exposition pour ne pas boucher les basses lumières tout en montant les hautes lumières.

---

Recevez ma Lettre Photo quotidienne avec des conseils pour faire de meilleures photos :  
[www.nikonpassion.com/newsletter](http://www.nikonpassion.com/newsletter)

Copyright 2004-2026 - Editions MELODI / Nikon Passion - Tous Droits Réservés



Un ciel gris occupe la plus grande partie de vos photos ? Jouez l'effet High Key.

Ces nuances sur lesquelles vous pouvez jouer en post-traitement, ces tonalités à soigner, ce rendu à travailler, c'est ce qui fera l'intérêt de vos photos les jours où la lumière diffuse l'emporte sur le ciel bleu.

*Note : Cet article est tiré de ma lettre photo quotidienne. [Abonnez-vous gratuitement](#) pour recevoir chaque jour des conseils exclusifs et approfondir vos compétences en photographie.*

---

## **Comment améliorer vos photos de paysage : techniques et conseils pour des photos uniques**

Vos photos de paysage ressemblent-elles à toutes celles que vous voyez sur les réseaux sociaux ? Si la réponse est oui, alors il est temps de réfléchir à la manière dont vous abordez la photographie de paysage.

Pour moi, capturer un paysage est bien plus qu'un simple appui sur le déclencheur au bon endroit. C'est un processus réfléchi, presque méditatif, où chaque élément du cadre a son importance. Le secret pour que vos photos de



nikonpassion.com

paysage se démarquent réside dans la relation que vous entretenez avec votre sujet.

*Note : Cet article est tiré de ma lettre photo quotidienne. [Abonnez-vous gratuitement](#) pour recevoir chaque jour des conseils exclusifs et approfondir vos compétences en photographie.*



**Comment améliorer vos photos de paysage :  
techniques et conseils pour des photos uniques**

## L'importance de changer d'angle en photographie de paysage

Changer d'angle est une stratégie que j'utilise souvent lors de mes sorties photo.

Recevez ma Lettre Photo quotidienne avec des conseils pour faire de meilleures photos :  
[www.nikonpassion.com/newsletter](http://www.nikonpassion.com/newsletter)

Copyright 2004-2026 - Editions MELODI / Nikon Passion - Tous Droits Réservés



Plutôt que de reproduire les mêmes clichés encore et encore, je cherche à explorer de nouvelles perspectives, à voir les paysages sous un autre jour.

Robert Capa a dit que pour obtenir de meilleures photos, il faut se rapprocher du sujet. Cette idée est tout aussi valable en photographie de paysage. Se rapprocher, dans ce contexte, signifie non seulement physiquement, mais aussi émotionnellement et conceptuellement. C'est une question de perspective, au sens propre comme au figuré.

## **Le choix de la focale : un élément clé en photographie de paysage**

Le choix de la focale est crucial car il reflète votre rapport au sujet. Un grand angle et un téléobjectif produisent des effets très différents.

En photographie de paysage, c'est ce que vous voulez montrer qui doit dicter ce choix. La focale ne se limite pas à zoomer ou à capturer une scène plus large, elle façonne votre image et crée une narration visuelle. Par exemple, [un téléobjectif peut isoler un détail](#) dans un vaste paysage, tandis qu'un grand angle peut inclure toute la scène, invitant le spectateur à plonger dedans.

N'oubliez pas : votre vision doit toujours guider vos choix, pas votre matériel.



## **Composer ses photos de paysage avec originalité**

Il est facile de tomber dans le piège de l'uniformité en photographie de paysage : même scène, même focale, même composition. Cependant, la magie consiste à casser les codes.

Plutôt que de vouloir tout faire entrer dans le cadre, jouez avec les éléments disponibles : un arbre en avant-plan, une lumière rasante, une silhouette humaine. Ces détails peuvent donner une dimension à la fois personnelle et universelle à vos photos de paysage, les rendant ainsi plus attractives.

## **L'envie d'explorer de nouvelles perspectives**

Chercher l'originalité ne signifie pas forcément rechercher l'extravagance. Parfois, une simple modification de cadrage ou une légère inclinaison de l'appareil peut suffire. C'est ici que l'envie de faire les choses différemment entre en jeu.

Lorsque je suis face à un paysage, je prends le temps d'observer, de ressentir l'endroit, d'essayer de comprendre ce qu'il me dit. Ce processus m'aide à décider comment je vais le capturer. Ce sont ces petits ajustements qui font toute la différence en photographie de paysage.



## La relation avec le sujet en photographie de paysage

En fin de compte, tout est une question de relation avec le sujet.

Si vous abordez vos photos de paysage comme une simple formalité technique, elles risquent de [manquer d'âme](#). Mais si vous les abordez avec la volonté de [raconter une histoire](#), de transmettre une émotion, alors vous êtes sur la bonne voie.

C'est ce qui fait la différence entre une image banale et une photo de paysage qui attire l'œil et touche le spectateur.

## Un livre à lire pour améliorer vos photos de paysage

Avant de conclure, je vous recommande vivement de lire le livre de Ross Hoddinott et Mark Bauer sur [la photographie de paysage](#).

Ce livre a modifié ma manière d'aborder la photographie de paysage, et il pourrait bien avoir le même effet sur vous. La technique n'est qu'un outil au service de votre vision, et lorsque cette vision est claire, vos photos de paysage plairont, non seulement à vous, mais aussi à ceux qui les regardent.

*Note : Cet article est tiré de ma lettre photo quotidienne. [Abonnez-vous](#)*



nikonpassion.com

---

*[gratuitement](#) pour recevoir chaque jour des conseils exclusifs et approfondir vos compétences en photographie.*

---

Recevez ma Lettre Photo quotidienne avec des conseils pour faire de meilleures photos :  
[www.nikonpassion.com/newsletter](http://www.nikonpassion.com/newsletter)

Copyright 2004-2026 - Editions MELODI / Nikon Passion - Tous Droits Réservés