

Tutoriel Photoshop : le post-traitement d'un portrait à la façon du peintre Johannes Vermeer

La photo de portrait fait largement appel au post-traitement et à la retouche des photos. Chaque portraitiste y va de son rendu pour donner à ses portraits un caractère très personnel.

Je vous propose de voir ***comment traiter un portrait dans Photoshop*** à la façon du peintre ***Johannes Vermeer*** dont les portraits sont si facilement reconnaissables.

Après avoir abordé la retouche d'un portrait sous l'angle du [photographe Dan Winters](#), voici un nouveau tutoriel Photoshop Portrait dans l'esprit du peintre Johannes Vermeer.

Rappelons que ce peintre a privilégié des associations de couleurs bien particulières - outremer et jaune par exemple - et qu'il possédait une capacité bien particulière à rendre la lumière et l'espace autour du sujet.

Ce que vous allez apprendre dans ce tutoriel Photoshop :

- comment convertir un portrait de la couleur au noir et blanc
- comment appliquer un flou à l'aide du filtre gaussien et de l'outil d'amélioration de la sélection
- comment amplifier les reflets sur le visage et les cheveux pour donner de l'éclat au portrait

Voir la formation complète Retouche Portrait

Ce tutoriel est extrait d'une formation complète d'une durée d'une heure que vous pouvez visionner moyennant une participation.

Voir la formation complète [Photographiez et éditez comme Johannes Vermmeer](#)

Profitez de 25% de réduction sur vos premières formations ...

Encore plus de tutoriels vidéos gratuits

Ce tutoriel est proposé par tuto.com qui vous donne accès à plus de 2500 tutoriels photo et que j'ai sélectionné pour la qualité de ses publications. Comme pour les autres tutoriels gratuits, vous pouvez lire la vidéo à l'aide de l'écran ci-dessus. De même il vous suffit de créer gratuitement un compte sur tuto.com pour accéder à l'ensemble des tutoriels photo gratuits, plus de 2500 actuellement.

En complément, tuto.com vous propose des formations vidéos de plus longue durée, accessibles après achat de crédits que vous pouvez utiliser comme bon vous semble.

Retoucher un portrait comme Dan Winters avec Photoshop - méthodes pratiques

Dan Winters est un photographe américain qui s'est rendu célèbre par bon nombre de ses portraits de stars. Son style particulier pour réaliser et retoucher ses portraits en studio a inspiré de nombreux autres photographes, ce pourrait être votre tour si vous suivez le tutoriel Photoshop ci-dessous.

La photographie de portrait fait énormément appel à la post-production et la retouche (voir [Créer un portrait désaturé avec Photoshop](#)). C'est vrai pour l'ensemble des photos de mode mais aussi pour de nombreuses photos d'amateurs que vous pouvez voir défiler sur le web et les réseaux sociaux.

Photoshop est alors l'outil indispensable pour assurer cette post-production. Encore faut-il savoir comment procéder et quelle méthode utiliser. Le photographe et retoucheur Anthony Prevost vous propose de voir comment Dan Winters travaille ses portraits. Et vous décrit, de façon très concrète, deux méthodes pour arriver à vos fins.

Qu'allez-vous apprendre avec ce tutoriel Photoshop ?

Vous allez découvrir comment utiliser Photoshop pour retoucher un portrait en studio et particulièrement éliminer les cheveux disgracieux autour du visage de votre modèle. Ce nettoyage du portrait permet d'obtenir une image dont le rendu final est meilleur et plus professionnel.

- Méthode 1 : le filtre antipoussière - utilisation du filtre antipoussière avec masque et ajout de bruit
- Méthode 2 : le tampon - utilisation du pinceau avec masquage des défauts

Ce tutoriel est extrait de la série **Retoucher un portrait comme Dan Winters**, un ensemble de plusieurs vidéos d'une durée totale de 2h43mn dans lesquelles vous pouvez apprendre à travailler vos portraits comme le fait le photographe américain :

- le nettoyage de la peau
- la suppression des cheveux
- la suppression des cernes
- uniformiser la teinte de la peau
- adoucir les pores de la peau
- la retouche des yeux
- le filtre de fluidité pour modifier la forme du visage
- le fond: changement de couleur et ajout de texture
- retouche pour la teinte et le contraste de la peau
- le maquillage des lèvres et des yeux
- les touches finales pour parfaire la photo

Encore plus de tutoriels vidéos gratuits

Ce tutoriel est proposé par tuto.com qui vous donne accès à plus de 2500 tutoriels photo et que j'ai sélectionné pour la qualité de ses publications. Comme pour les autres tutoriels gratuits, vous pouvez lire la vidéo à l'aide de l'écran ci-dessus. De même il vous suffit de créer gratuitement un compte sur tuto.com pour accéder à l'ensemble des tutoriels photo gratuits, plus de 2500 actuellement.

En complément, tuto.com vous propose des formations vidéos de plus longue durée, accessibles après achat de crédits que vous pouvez utiliser comme bon vous semble.

Suivez le lien pour créer un compte gratuit et accéder aux [tutoriels vidéos gratuits sur Photoshop, Lightroom, DxO et la pratique photo](#). Une fois le compte créé, vous trouverez tous les tutos gratuits sur le site, l'achat de crédits en option permet d'accéder aux formations de plus longue durée. Ce n'est pas une obligation.

Techniques de photos pros pour les photographes amateurs

Vous rêvez de réaliser des portraits de qualité sans devoir utiliser des éclairages professionnels et investir dans des accessoires coûteux ? Voici un tutoriel qui pourrait bien vous aider à y arriver !

Ce que vous allez découvrir dans ce tutoriel vidéo

Tout comme le précédent [tutoriel sur les éclairages de studio](#), ce tutoriel vidéo est extrait d'une plus longue série (30mns et 6 vidéos) grâce à laquelle vous allez apprendre à réaliser des portraits en éclairage artificiel sans investir dans un matériel pro coûteux.

Cet extrait vous montre le principe de la prise de vue avec un reflex amateur, de même que les réglages à faire sur le boîtier avant de déclencher et de post-traiter :

- comment utiliser une lumière flash simple ou une simple source artificielle
- comment renforcer cette source de lumière et la diriger si elle n'est pas assez puissante
- comment régler la valeur ISO
- comment régler l'ouverture et pourquoi
- comment régler le temps d'exposition (méthode Light Painting)

Pour suivre le tutoriel, cliquez sur la flèche du lecteur ci-dessous. Le tutoriel dure environ 4 mns, il est possible qu'il vous faille attendre quelques secondes ou dizaines de secondes (selon votre connexion) pour que la vidéo se lance. Patientez pendant que le trait blanc tourne ... Ensuite vous pouvez l'agrandir en plein écran pour profiter au mieux des explications et visualiser l'écran du formateur.

Ce tutoriel est proposé par tuto.com qui vous donne accès à plus de 2500 tutoriels photo et que j'ai sélectionné pour la qualité de ses publications. Comme pour les



nikonpassion.com

autres tutoriels gratuits, vous pouvez lire la vidéo à l'aide de l'écran ci-dessus. De même il vous suffit de créer gratuitement un compte sur tuto.com pour accéder à l'ensemble des tutoriels photo gratuits, plus de 2500 actuellement.

En complément, tuto.com vous propose des formations vidéos de plus longue durée, accessibles après achat de crédits que vous pouvez utiliser comme bon vous semble.

Suivez le lien pour créer un compte gratuit et accéder aux [tutoriels vidéos gratuits sur Photoshop, Lightroom, DxO et la pratique photo](#). Une fois le compte créé, vous trouverez tous les tutos gratuits sur le site, l'achat de crédits en option permet d'accéder aux formations de plus longue durée. Ce n'est pas une obligation.

Comprendre la profondeur de

Recevez ma Lettre Photo quotidienne avec des conseils pour faire de meilleures photos : www.nikonpassion.com/newsletter

Copyright 2004-2026 - Editions MELODI / Nikon Passion - Tous Droits Réservés

champ et le flou d'arrière-plan

Les récents capteurs survitaminés en pixels ont remis en question la notion de profondeur de champ. Qu'appelle-t-on zone nette sur une photo ? Que se passe-t-il en dehors de cet espace ? Le moment n'est-il pas venu de faire une petite révolution culturelle ?



Jacques Croizer vous propose un tutoriel sur la profondeur de champ qui pourrait bien remettre en question votre approche du sujet !

[Le livre de Jacques chez vous via Amazon](#)

Le livre de Jacques via la FNAC

Qu'est-ce que la profondeur de champ ?

Tout commence par la mise au point (MAP). Elle définit un plan unique sur lequel la netteté est maximale. Dès que l'on s'éloigne de ce plan, l'appareil photo transforme chaque point de la scène source en une tache floue de plus en plus large.

Notre œil a fort heureusement une certaine tolérance qui fait que lorsque nous regardons une photo, nous continuons de voir net ce qui est déjà un peu dilué. Nous reconstituons un volume qui commence au premier plan net (PPN), passe par la mise au point et se termine sur le dernier plan net (DPN). C'est la profondeur de champ (PDC), telle qu'elle est traditionnellement calculée par les photographes depuis qu'ils s'intéressent à cette question.



De nombreux [calculateurs en ligne](#) permettent d'évaluer la profondeur de champ en fonction de la focale, du diaphragme, de la distance de mise au point et de la taille du capteur. ***L'une des 4 règles ci-dessous n'est pas exacte, la trouverez-vous ?***

- Plus la distance de mise au point est courte et plus la profondeur de champ est faible.
- Plus le diaphragme est ouvert et plus la profondeur de champ diminue.
- A cadrage identique, la focale n'impacte pas la profondeur de champ.
- Plus le capteur est petit et plus la profondeur de champ augmente.

La dernière affirmation n'est pas vraiment fausse, mais elle est incomplète. Si vous tentez de la vérifier avec un calculateur, vous constaterez que la profondeur de champ devient de plus en plus importante lorsqu'on ne fait qu'augmenter la taille du capteur. Mais nous ne parlons plus alors de la même photo !

Il ne faut en effet pas oublier que plus le capteur est grand et plus nous devons nous avancer pour conserver la même image dans le viseur. La réduction de la distance de mise au point absorbe largement le gain initialement provoqué par l'augmentation de la taille du capteur. A cadrage identique, la profondeur de champ est finalement plus faible lorsque la surface du capteur augmente.

La netteté

Tant que le diamètre de la tache floue enregistrée par le capteur est en dessous d'une certaine valeur, le point qu'elle représente paraît net. La définition de ce seuil, que l'on appelle **cercle de confusion**, alimente les débats. Physiologiquement, sur un capteur plein format, il serait égal à 0,025 mm. Les photographes argentiques, jugeant cette valeur trop contraignante, ont pris l'habitude d'utiliser un seuil de 0,03 mm.

La donne est différente lorsqu'on retouche ses images agrandies à la taille des pixels sur un écran d'ordinateur. Certains considèrent alors que la photo n'est plus nette dès que la zone floue déborde d'un pixel sur son voisin. Cette contrainte est particulièrement exigeante. Elle fait passer le diamètre du cercle de confusion en-dessous de 0,01 mm sur un capteur de 24 millions de pixels. Nous ne détaillerons pas d'avantage ces calculs. Ils ont déjà fait l'objet d'un [tutoriel très détaillé](#) sur Nikon Passion.

La zone de transition

Les trois niveaux d'exigence précédemment détaillés pointent du doigt l'imprécision qu'il peut y avoir dans la définition de l'intervalle où la photo n'est plus vraiment nette, mais où elle n'est pas encore tout à fait floue. La frontière entre ces deux zones n'est pas un plan, mais un continuum dont l'étendue permet de mettre en valeur plus ou moins facilement le sujet.

Plus la zone de transition est importante et plus le sujet se fond dans l'arrière-plan. En contrepartie, la perte de netteté étant moins rapide, la profondeur de champ ressentie augmente.

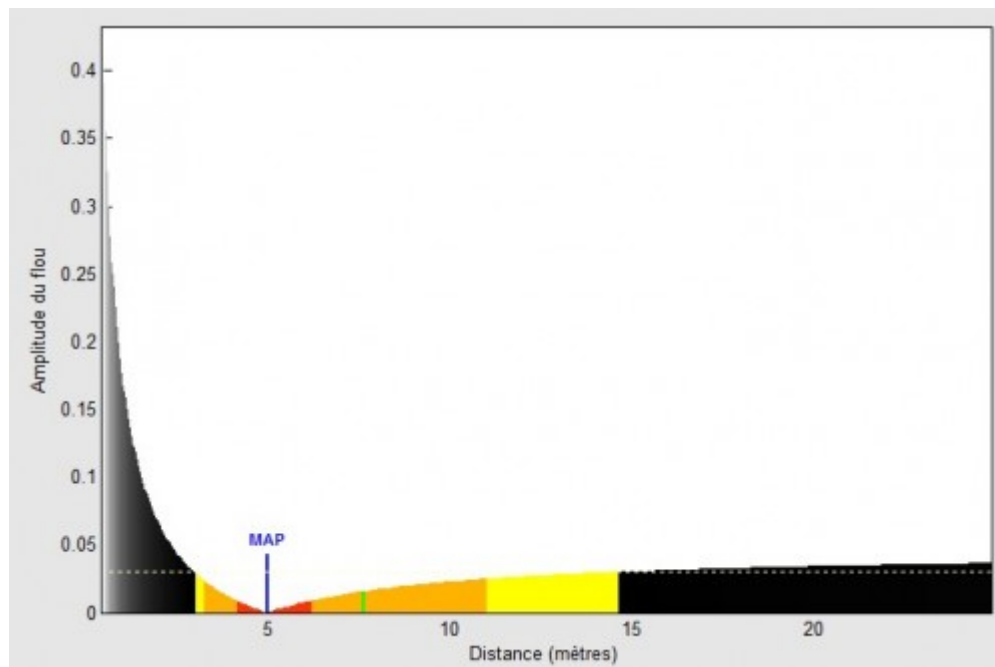
La notion de premier et dernier plan net est trop abrupte pour être en phase avec la lecture sensorielle que nous avons d'une photographie. La bande nette ne devrait pas être tranchée par un rectangle, mais suggérée par l'évolution du diamètre de la tache floue, comme illustré sur le schéma ci-dessous.



Exemple : Modèle pour une focale de 50 mm

Sur le plan de mise au point, le diamètre de la tache floue est nul. Elle est représentée par un dégradé de plus en plus clair, à mesure que l'on s'approche de la limite où le flou est acquis. Rien n'empêche de conserver sur cette représentation la limite liée au cercle de confusion, tel que chacun peut le définir en fonction de ses propres exigences, et surtout de ce qu'il compte faire de ses photos : publication sur le web, tirages format carte postale ou agrandissements.

Voici ce que donnerait un tel modèle pour un objectif de focale 50 mm monté sur un capteur plein format, avec une mise au point à 5 mètres et un diaphragme fermé à f/11 :



La zone jaune indique la profondeur de champ définie sur les critères du photographe argentique. Elle est surchargée en orange par celle utilisée par le physiologiste. La profondeur de champ calculée par le *pixel peeper* (*celui qui détaille une image à la loupe ...*) est tracée en rouge. La verticale verte représente l'hyperfocale dans la première hypothèse.

Au-dessus d'un diamètre qui correspond au centième de la diagonale du capteur, la représentation de la tache floue n'a plus d'intérêt pour caractériser la profondeur de champ. On considère en effet qu'une fois passé ce seuil, le sujet se distingue nettement de l'arrière-plan. Il détermine le point haut sur l'axe vertical.

Avec ces réglages, on constate que la dimension de la tache floue augmente très

rapidement vers le premier plan, alors qu'elle dépasse à peine le seuil du cercle de confusion lorsqu'on se dirige vers l'arrière-plan. Rien d'étonnant à cela : à f/11 et pour une mise au point proche de l'hyperfocale, il est impossible de détacher le sujet du fond.

Exemple pratique : portrait et profondeur de champ

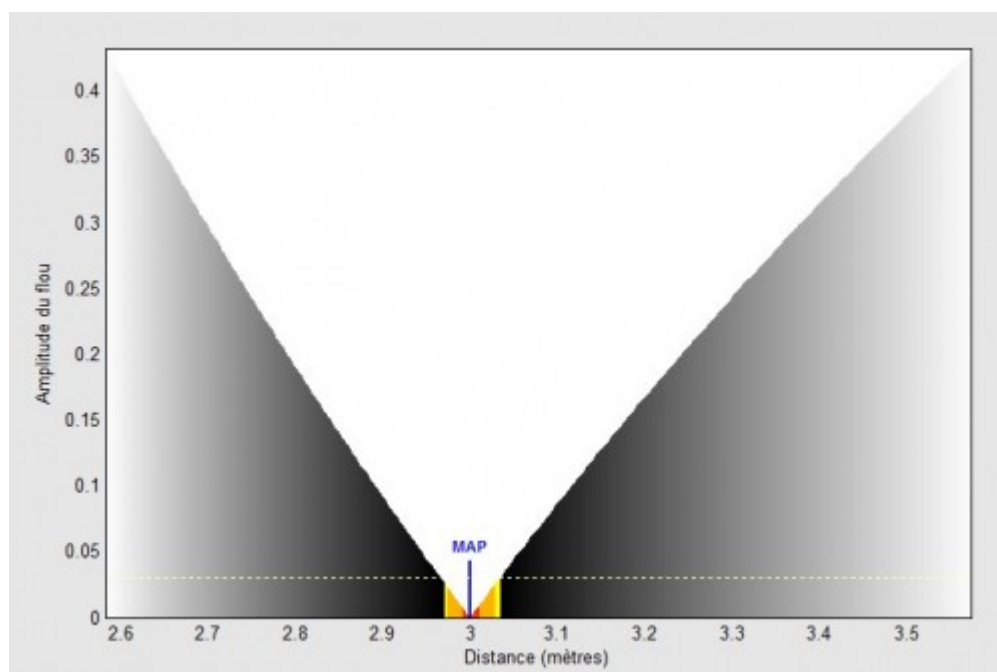
Un portrait pris dans une foule dense, en l'occurrence ici celui de *Marisa Paredes* au Festival Lumière à Lyon, présente l'intérêt d'être encadré d'un premier et d'un arrière-plan flous.



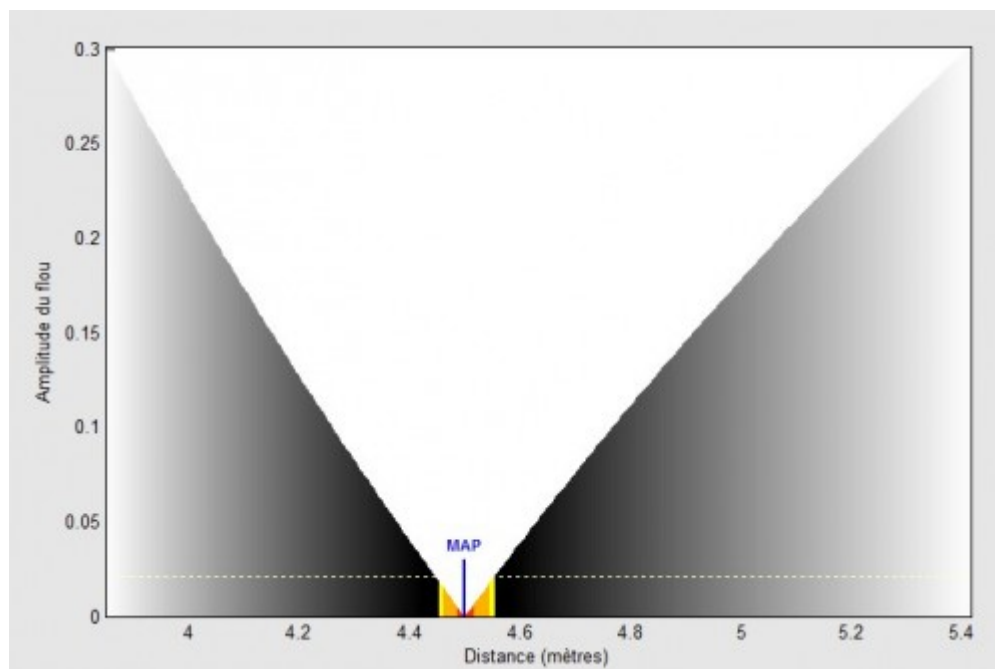
Marisa Paredes -190 mm f/4,5 - Photo (C) Jacques Croizer

A 3 mètres du sujet avec une focale de 190 mm, la profondeur de champ théorique sur un plein format est réduite à 6 cm. La profondeur de champ ressentie est plus importante. Dès lors que l'œil et la bouche sont nets, l'exigence de netteté devient en effet moindre sur les autres éléments du visage. De l'importance de soigner sa mise au point !

Le sujet se détache de l'avant et de l'arrière-plan. La zone de transition commence 40 cm devant la mise au point. Elle se termine 60 cm derrière elle.



Boîtier Plein format / FX



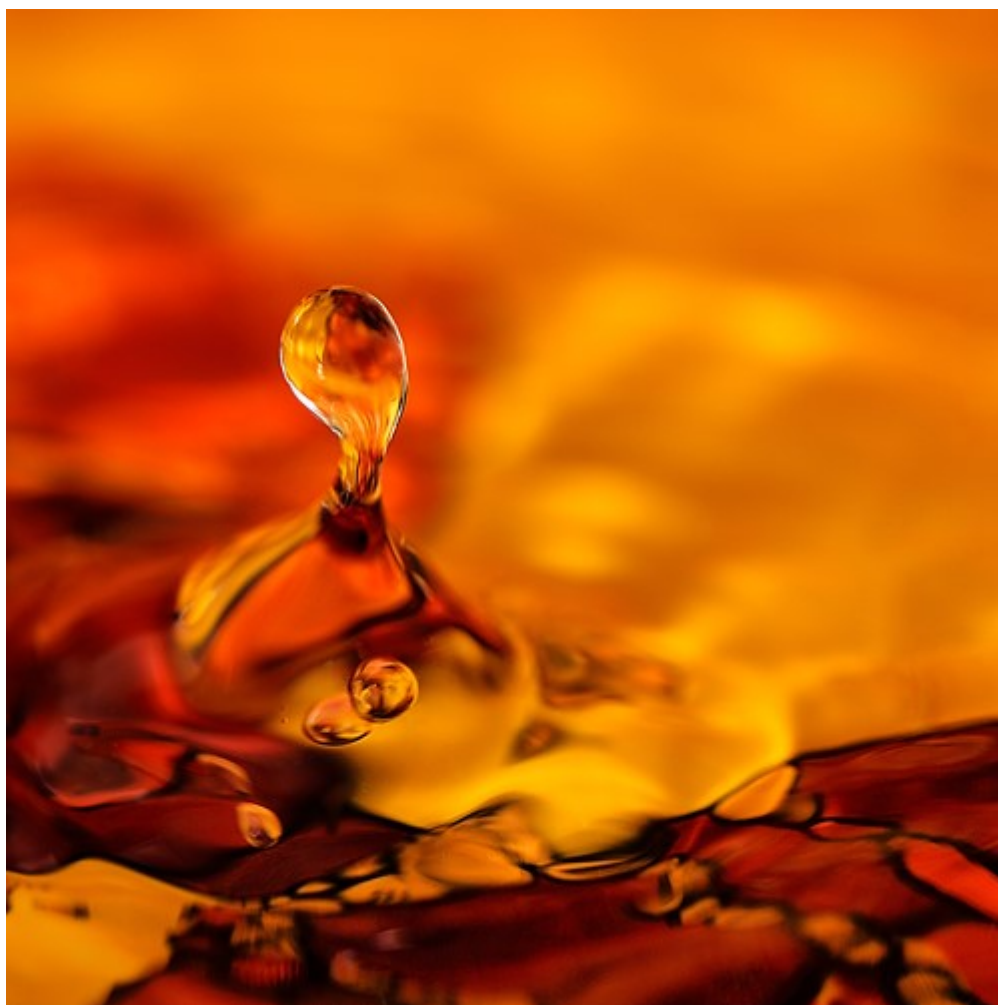
Boîtier APS-C / DX

Le même cadrage aurait été obtenu avec un APS-C à 4,5 mètres du sujet, pour une profondeur de champ de 10 cm. La largeur des zones de transition aurait alors augmenté de plus de moitié. Le sujet se serait moins bien détaché des autres personnes présentes sur la photo.

Exemple pratique : Macro et profondeur de champ

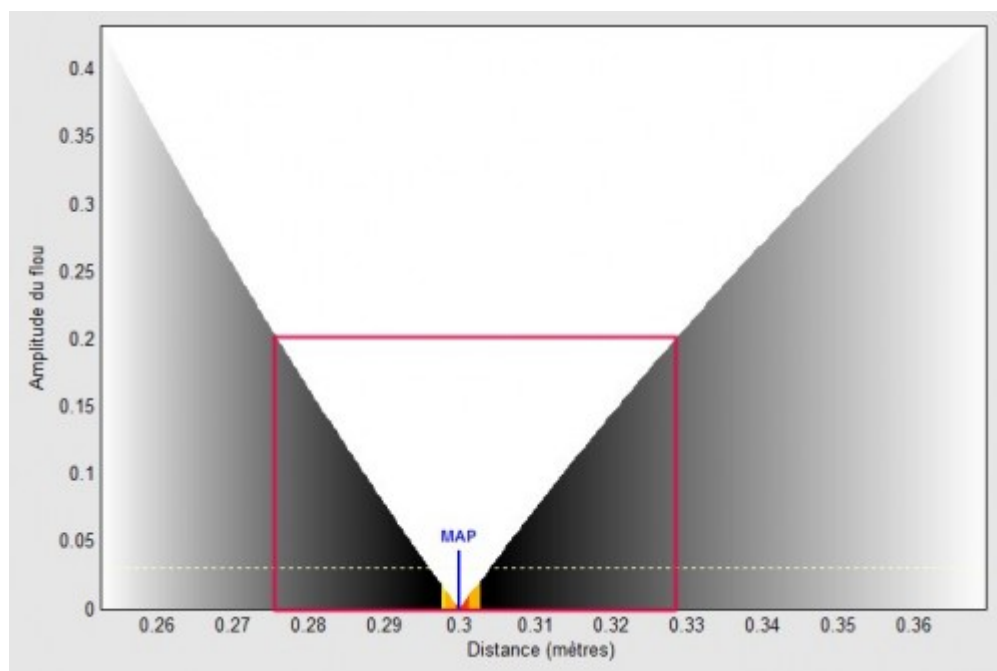
A 30 cm du sujet, une macrophotographie au 105 mm présente une profondeur de

champ minimaliste : pour une ouverture de $f/2,8$ sur un plein format, elle n'est que de 0,9 mm. Elle monte à 5,1 mm à $f/16$. La tentation est grande de fermer au maximum le diaphragme lorsque la lumière est suffisante, même s'il est clair que le gain de netteté théorique restera marginal.

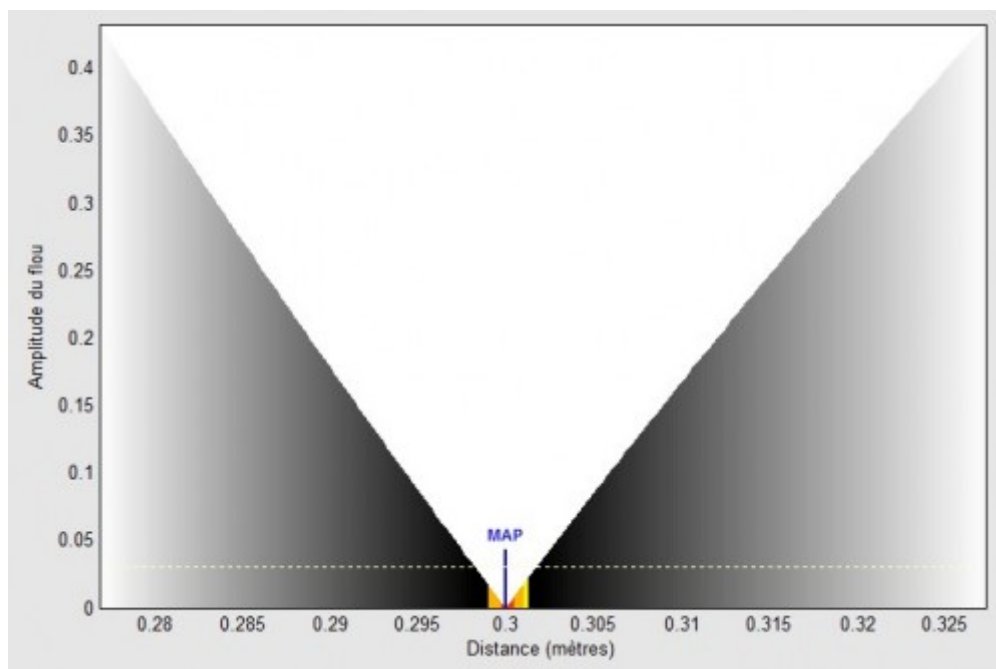


Goutte -105 mm, $f/7,1$ - Photo (C) Jacques Croizer

La zone de transition n'est que de 2 cm à $f/2.8$. Elle passe à 12 cm à $f/16$. Largement de quoi gâcher un beau bokeh si un élément perturbant vient se placer juste derrière le sujet !



MAP 30 cm - $f/16$



MAP 30 cm - f/7,1

Sur la photo de la goutte, le choix a été fait de conserver la partie la plus sombre de la zone de transition calculée à f/16. Elle correspond à une ouverture de f/7,1 pour une profondeur de champ de 2,3 mm et une zone de transition de 50 mm.

Profondeur de champ : en conclusion

A l'opposé de la *profondeur de champ technique* calculée sur des considérations purement optiques, la notion de *profondeur de champ ressentie* correspond plus à la vision esthétique que l'on peut avoir d'une image.

Au-delà du débat de savoir quel cercle de confusion adopter, les calculateurs de profondeur de champ se doivent d'évoluer. Certains intègrent déjà la notion de flou d'arrière-plan, mais ne la calculent que sur le fond de la scène. Le plus en avance semble être celui mis en ligne par [Michael Bemowski](#). Ludique mais un peu encombré de trop de détails, il demande à gagner en ergonomie.

Question : Et vous, êtes-vous prêts à faire votre petite révolution culturelle ?

[Le livre de Jacques chez vous via Amazon](#)

[Le livre de Jacques via la FNAC](#)

Etre photographe portraitiste, le guide par Sarah Tailleur

Comment devenir photographe portraitiste ? Comment vendre ses photos ? Comment trouver des clients ? Quelles structure choisir pour être photographe ? Autant de questions que nombre d'entre vous se posent quand il s'agit de **devenir photographe professionnel** ou de commencer à **vendre ses photos**.

Sarah Tailleur est une jeune photographe spécialisée dans la photographie de

famille, d'enfants, de couples, de naissance. Elle a rassemblé dans ce guide tout ce qu'il vous faut savoir avant de vous lancer.



'Prendre de bonnes photographies est très important, mais choisir de devenir photographe indépendant induit beaucoup plus de tâches qu'un simple clic'. Sarah Tailleux résume dès l'introduction ce que vous allez trouver dans son guide.

Ne vous attendez donc pas à recevoir un cours de photographie, à disposer de la liste du matériel idéal ou de recettes toutes prêtes. Non. Mais découvrez les différentes facettes du métier de photographe et ce qui vous attend si vous souhaitez vous lancer.

Si vous avez déjà compris qu'être photographe professionnel c'est *passer plus de temps à vous vendre qu'à faire des photos*, alors ce guide va vous aider à vous lancer. Marketing, vente, mise en avant, site web, réseaux sociaux mais aussi choix de la structure, tarifs, types de prestations, tout est détaillé de façon très précise pour vous aider à voir clair.



En parcourant ce guide vous allez réaliser que vivre de vos photos est loin d'être impossible si - et seulement si - vous prenez le temps de mettre en place une organisation sans faille qui vous permettra de vous faire connaître mais aussi d'éviter les principales erreurs que nous commettons tous.



nikonpassion.com

Jeune photographe - elle a 25 ans à peine - Sarah Tailleur nous envoie un beau message d'espoir. Oui, devenir photographe portraitiste est encore possible et vous pouvez en vivre. Mais non, il ne vous suffit pas de savoir faire des photos pour cela.



L'approche et la méthodologie peuvent sembler un peu éloignée de la pratique photo, mais c'est tout l'intérêt du livre : le matériel ne fait pas le photographe, la méthode et l'organisation si.

'Dans un métier où l'échec est commun, comment faire les bons choix et être de ceux qui se distingueront ?' Tout au long de cet ouvrage, vous apprendrez à :

Recevez ma Lettre Photo quotidienne avec des conseils pour faire de meilleures photos :
www.nikonpassion.com/newsletter

Copyright 2004-2026 - Editions MELODI / Nikon Passion - Tous Droits Réservés

- **vous diriger vers la photographie professionnelle** : de la formation (ou pas) au style en passant par le matériel
- **démarrer votre activité** : cibler une clientèle, concevoir une image de marque, créer votre portfolio, établir votre liste de prix
- **faire vivre votre entreprise** : vous faire connaître via le marketing et le web, établir des partenariats, fidéliser votre clientèle
- **affronter les obstacles** : concurrence et protection de vos droits et images
- **réaliser une séance photo** : de la prise d'information au tri des photos en passant par la commande, le contrat et la séance
- **à livrer ce que votre client attend** : des photos, des produits dérivés, sur le bon support
- **à rester passionné** : parce que sans passion il n'est point d'activité performante !

Ce guide fait le tour du sujet et constitue une vraie introduction, complète et pertinente, au métier de photographe portraitiste. J'ai particulièrement apprécié l'approche de l'auteur, loin des poncifs et des clichés 20^e siècle, toujours proche de la réalité du moment. Le métier de photographe est difficile, demande beaucoup à celui ou celle qui veut le pratiquer mais il reste un métier que vous pouvez pratiquer.

Dans le même esprit que l'ouvrage d'**André Amyot** '[Vivre de ses photos, et si le marketing était la clé ?](#)', ce guide se veut exhaustif et pertinent mais aussi extrêmement pragmatique.

Devenir photographe c'est difficile ? Oui, mais ce n'est pas impossible. Et plutôt que de passer le restant de votre vie à vous dire que vous auriez bien aimé mais que vous n'avez pas osé, découvrez les clés de cette profession, celles du 21^e siècle dans lequel nous vivons et lancez-vous !



A qui s'adresse ce guide ?

Ce guide est un ouvrage très spécifique qui intéressera en priorité les photographes désireux de vendre leurs images.

Les **photographes experts** y trouveront de quoi avancer d'un cran et

Recevez ma Lettre Photo quotidienne avec des conseils pour faire de meilleures photos :
www.nikonpassion.com/newsletter

Copyright 2004-2026 - Editions MELODI / Nikon Passion - Tous Droits Réservés



commencer à vendre leurs premières photos dans le respect des règles tant administratives que liées à la profession.

Les **photographes professionnels** déjà en exercice y trouveront de quoi revoir leur approche, la moderniser pour certains, la compléter pour d'autres. C'est particulièrement vrai pour les aspects marketing, web et commerce.

Les **photographes plus amateurs ou étudiants en photo** y trouveront de quoi monter un projet de vie qui pourrait ensuite déboucher sur une activité bien concrète s'ils ont la passion et l'envie.

Un beau message d'espoir pour tout le monde non ?

Vous pouvez vous procurer ce guide dans toutes les bonnes librairies ainsi que chez Amazon : [Etre photographe portraitiste](#) par Sarah Tailleur aux éditions Eyrolles (242 pages, 26 euros)

Egalement [disponible au format électronique](#) (ebook) au tarif de 18 euros chez Eyrolles

Comment faire un portrait photo : conseils et exemples

Vous aimez le portrait photo mais vous ne savez pas comment régler votre appareil photo, vous positionner, gérer la lumière pour réussir vos photos. Vos premiers essais ne sont pas satisfaisants.

Qu'il s'agisse de saisir l'instant présent ou de sublimer un sujet, la pratique du portrait nécessite quelques connaissances, voici ce qu'il faut savoir, le matériel utile et les réglages à utiliser ainsi que les principales erreurs à éviter.



Recevez ma Lettre Photo quotidienne avec des conseils pour faire de meilleures photos :
www.nikonpassion.com/newsletter

Copyright 2004-2026 - Editions MELODI / Nikon Passion - Tous Droits Réservés

Après [la photo de paysage](#), [la photo de rue](#), [la photo en basse lumière](#) et la [photo de vacances](#), voici un nouveau sujet sur le portrait photo. Ces quelques conseils, simples et applicables quel que soit votre niveau, vont vous permettre d'obtenir un bon résultat dans la plupart des cas.

Il ne vous restera plus ensuite qu'à laisser libre cours à votre créativité, à obtenir de vos modèles l'émotion nécessaire pour que la photo soit encore plus intéressante. Vous pouvez suivre un [stage sur le portrait photo](#) ou vous procurer des livres sur la photo de portrait comme [Les secrets de la photo de portrait](#) et [l'éclairage pour la photo de mode et de portrait](#) pour en savoir plus.

Quel matériel choisir pour réussir un portrait photo

Comme pour chaque pratique photographique, le portrait photo nécessite un équipement particulier. Si le boîtier importe peu, tous permettent de réussir un portrait photo, le choix de l'objectif est plus critique. En effet, l'objectif utilisé définit le rendu de votre portrait, deux paramètres sont à considérer, la focale et l'ouverture.

La focale

La focale que vous allez utiliser pour faire un portrait photo est très importante (voir [Quel objectif choisir pour le portrait chez Fotoloco](#)). Si vous utilisez un objectif grand-angle avec une focale inférieure à 28 mm, et que votre sujet est proche de vous, vous constaterez une distorsion, plus ou moins accentuée selon la

focale, qui peut dénaturer les formes de votre sujet. Je vous recommande de prendre vos portraits avec un objectif ayant une focale de 50 mm ou plus. Vous n'aurez alors aucun problème de distorsion, et le sujet sera parfaitement restitué.

Si votre sujet est situé à quelques mètres, la distorsion propre aux courtes focales n'entre plus en jeu, ou si peu, et vous pouvez faire des portraits en plan plus large.



photo (C) Arnaud Pincemin

Par ailleurs, les objectifs à focale fixe disposent généralement d'un meilleur piqué que les objectifs zoom. Je vous conseille donc de vous équiper d'un objectif fixe 50 mm par exemple, ou 85 mm / 105 mm.

L'ouverture

L'ouverture de l'objectif est très importante pour la photographie de portrait. C'est ce paramètre qui vous permettra d'isoler votre sujet de l'arrière-plan, ce qui est primordial pour un portrait.

Veillez à utiliser un objectif qui dispose d'une grande ouverture (*jusqu'à $f/2.8$ ou $f/1.8$ par exemple*). Là aussi, les objectifs à focale fixe offrent généralement une ouverture plus grande que les objectifs zoom.

Si vous faites des portraits en studio, le flash peut être intéressant, de même qu'un éclairage supplémentaire, pour essayer plusieurs types de lumière. Pour en savoir plus, n'hésitez pas à suivre cette série de [conseils pour faire du portrait en studio](#).

Comment régler votre boîtier pour réussir vos portraits

Les réglages du boîtier sont forcément différents entre une photo de paysage et un portrait. Mais comment bien choisir ces réglages ? Il existe quelques règles de base pour réussir vos portraits à coup sûr.



photo (C) Arnaud Pincemin

Pour un portrait, c'est le sujet qui importe et qui doit dominer sur le reste de l'image. Pour cela, vous devez régler votre ouverture à une grande valeur, par exemple f/2.8. Cela aura pour effet de mettre en avant votre sujet en l'isolant de l'arrière-plan ([en savoir plus sur l'effet bokeh](#)).

Si votre objectif vous permet d'aller jusqu'à f/1.8 ou même f/1.4, la profondeur de champ sera particulièrement courte, et vous n'aurez pas le droit à l'erreur sur la mise au point. Pour simplement isoler votre sujet de l'arrière-plan, une ouverture de f/4 ou f/3.5 peut être suffisante. Si par contre vous souhaitez mettre l'accent sur une partie du visage seulement, par exemple les yeux, alors une ouverture à

f/1.8 est intéressante pour rendre le reste du visage légèrement flou.

La balance des blancs permet de restituer fidèlement les teintes de votre portrait. Selon les appareils photo, plusieurs modes de balance des blancs sont proposés. Dans l'absolu, l'idéal est de reprendre la balance des blancs en post-traitement pour obtenir les teintes que vous souhaitez. Mais si vous n'êtes pas à l'aise avec le post-traitement, vous pouvez utiliser les différents modes. Adaptez la balance des blancs en fonction des conditions d'éclairage.

Faites attention à effectuer correctement votre mise au point, car la profondeur de champ sera très réduite. Pour cela, je vous recommande d'effectuer votre mise au point sur l'œil le plus proche de l'objectif. Ainsi, vous êtes sûr d'obtenir une image où les yeux seront nets et piqués. Selon vos choix créatifs, vous pouvez également choisir de faire la mise au point sur une autre partie du visage, comme les cheveux par exemple.

Les portraits sont souvent faits lors de moments très brefs, où l'expression que vous souhaitez capter ne dure pas très longtemps (*sauf si vous travaillez avec un modèle professionnel*). Si votre modèle est en mouvement rapide, je vous conseille d'utiliser le mode rafale de votre appareil photo pour être sûr d'obtenir une série d'images où l'une d'elles représentera exactement l'expression recherchée. Il est en effet difficile d'obtenir dès la première prise le portrait parfait.

Pour capter le bon moment et obtenir une image nette, vous devez utiliser un temps de pose court. Selon les conditions de lumière, essayez d'utiliser le temps de pose le plus court que vous pouvez, sans pour autant sous-exposer le sujet.

Vous pouvez vous baser sur la règle de l'inverse de la focale, en prévoyant une marge supplémentaire, afin de garantir une netteté parfaite.

Si par exemple vous shootez à 50 mm, vous pourrez obtenir une image nette à partir de 1/50 sec, mais je vous recommande d'utiliser un temps de pose d'au moins 1/80 sec, voire plus court si vous pouvez. L'idéal serait de ne jamais descendre à moins de 1/125 sec.



photo (C) Arnaud Pincemin

Comment bien composer un portrait

La photographie de portrait se doit d'être très bien composée, au même titre que la photographie de paysage. Veillez donc à respecter les règles de composition, afin que vos portraits soient parfaitement soignés.

Tout d'abord, gardez en tête la fameuse règle des tiers. Pour cela, imaginez deux lignes horizontales et deux lignes verticales qui séparent votre cadre en parts égales. Ces lignes sont appelées des lignes de force, et les intersections de ces lignes sont appelées les points de force de l'image. Essayez alors de placer votre sujet sur un des points de force de l'image pour renforcer l'impact visuel et faciliter la lecture de l'image.

En portrait, le cadre et le décor sont très importants. Il est nécessaire de présenter le sujet dans son environnement. Attention tout de même à laisser suffisamment de place au sujet pour qu'il domine et qu'il se détache du reste de l'image. Il ne faut pas non plus que votre arrière-plan occupe trop d'espace.

Vous devez également veiller à remplir votre cadre. A moins que vous ne souhaitiez délibérément isoler votre sujet, il est important que votre image soit remplie, pour obtenir un effet de proximité avec le sujet. Choisissez donc avec attention les éléments qui bordent votre sujet.

Dans un portrait, c'est en général le regard qui est important. Si votre sujet regarde au loin, il est conseillé de laisser de l'espace devant le visage et de ne pas placer le sujet en bord de champ, pour ouvrir l'image et améliorer sa composition.



photo (C) Arnaud Pincemin

Quelques astuces pour réussir un portrait photo

Tout le monde ne s'improvise pas portraitiste. Mais il existe certaines astuces pour vous permettre d'améliorer facilement vos portraits.

Si votre modèle n'est pas professionnel et n'a pas l'habitude d'être face à un objectif, essayez de le mettre à l'aise. Pour cela, n'hésitez pas à lui parler, à le faire rire, afin qu'il se détende. Vous pouvez aussi diffuser de la musique qu'il



apprécie. Au bout de quelques instants, il pourra même oublier l'appareil photo en face de lui. Vous obtiendrez alors des poses plus naturelles, plus décontractées, et moins figées.

Pour rendre votre portrait plus impactant, vous pouvez couper une partie du visage. Il est souvent intéressant de couper une partie du front, afin d'obtenir une sensation de proximité avec le sujet.

Les yeux jouant un rôle crucial dans l'expression d'un portrait, il est décisif qu'ils soient bien visibles. Pour cela, vous pouvez demander à votre sujet de baisser légèrement la tête. Cela aura pour effet de donner plus d'importance aux yeux en ouvrant le regard vers l'objectif. En revanche, lorsque la tête est inclinée vers le haut, le visage est moins gracieux et les yeux sont moins visibles.



photo (C) Arnaud Pincemin

Et maintenant, à vous ! Quel est le problème que vous rencontrez en photo de portrait ?

Apprendre le portrait en studio : tri et retouche Lightroom et Photoshop - 4/4

Toute séance de **portrait en studio** nécessite, une fois le shooting terminé, de trier les photos et de les traiter. La première de ces deux opérations peut se faire assez rapidement si vous avez un processus de tri bien établi. La seconde, le traitement d'image, nécessite un peu plus de temps. Ce dernier épisode de la formation au portrait en studio vous montre **comment trier les photos dans Lightroom**, les traiter et utiliser Photoshop en complément pour les images qui le nécessitent.



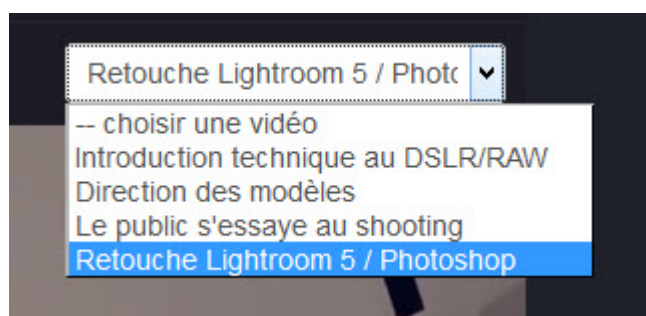
Recevez ma Lettre Photo quotidienne avec des conseils pour faire de meilleures photos :
www.nikonpassion.com/newsletter

Copyright 2004-2026 - Editions MELODI / Nikon Passion - Tous Droits Réservés

Après le choix du matériel et des réglages adaptés au portrait en studio ([voir épisode 1](#)), la direction du modèle ([voir épisode 2](#)) et le test par les stagiaires ([voir épisode 3](#)), voici l'opération finale de tri et traitement d'image indispensable pour clore une séance de studio.

Dans ce quatrième et dernier épisode, Julien Pons, photographe et formateur ([Voir les tutoriels Lightroom et Photoshop](#)) vous montre comment il utilise Lightroom et son catalogue pour trier les images et ne garder que celles qui l'intéressent. Il détaille toutes les opérations de traitement d'image possibles dans Lightroom. Et il présente également les retouches complémentaires dans Photoshop pour certaines photos.

Pour suivre cette quatrième vidéo de formation gratuitement en ligne, cliquez sur l'illustration ci-dessous pour vous connecter au site tuto.com. Dès que vous avez accès à la vidéo, déroulez la liste en haut à droite pour choisir le quatrième épisode :



Lien direct pour visualiser la vidéo : [Trier ses photos et retoucher dans Lightroom et Photoshop](#)

Ce tutoriel est proposé par tuto.com qui vous donne accès à plus de 2500 tutoriels photo et que nous avons sélectionné pour la qualité de ses publications. Comme pour les autres tutoriels gratuits, vous pouvez lire la vidéo à l'aide de l'écran ci-dessus. De même il vous suffit de créer gratuitement un compte sur tuto.com pour accéder à l'ensemble des tutoriels photo gratuits, plus de 2500 actuellement.

En complément, tuto.com vous propose des formations vidéos de plus longue durée, accessibles après achat de crédits que vous pouvez utiliser comme bon vous semble.

Suivez le lien pour créer un compte gratuit et accéder aux [tutoriels vidéos gratuits sur Photoshop, Lightroom, Capture NX2](#) et autres logiciels. Une fois le compte créé, vous trouverez tous les tutos gratuits sur le site, l'achat de crédits en option permet d'accéder aux formations de plus longue durée. Ce n'est pas une obligation.

Apprendre le portrait en studio : tester des poses différentes - 3/4

Connaître les bases de la photo de **portrait en studio** est une chose, les appliquer en est une autre. Et parmi les difficultés auxquelles vous pouvez être

confronté, il y a le choix de la pose de votre modèle. Un peu de timidité, un peu d'hésitation, un peu d'inexpérience font qu'il est parfois difficile de se lancer. Rassurez-vous, vous n'êtes pas seuls et c'est ce que vous allez découvrir dans ce nouvel épisode de la formation au portrait en studio.

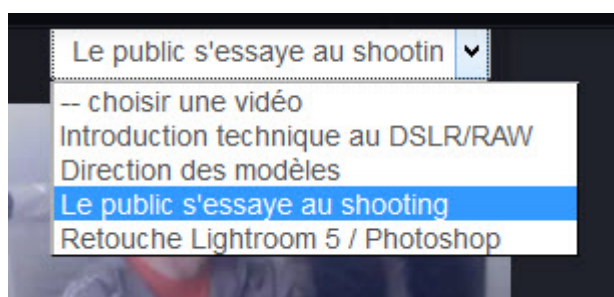


Après le choix du matériel et des réglages adaptés au portrait en studio ([voir épisode 1](#)) et la direction du modèle ([voir épisode 2](#)), voici venu le moment où vous devez passer à l'action ! Et si cela peut vous rassurer, nous sommes tous confrontés au même problème : nous ne savons pas bien diriger le modèle, nous ne savons pas quelle pose demander, nous hésitons.

Dans ce troisième épisode, Julien Pons, photographe et formateur ([Voir les tutoriels Lightroom et Photoshop](#)) laisse sa place à ses stagiaires pour leur

permettre de diriger et photographier à leur tour. Vous allez pouvoir vous rassurer, hésitations et erreurs de cadrage sont au programme !

Pour suivre cette troisième vidéo de formation gratuitement en ligne, cliquez sur l'illustration ci-dessous pour vous connecter au site tuto.com. Dès que vous avez accès à la vidéo, déroulez la liste en haut à droite pour choisir le troisième épisode :



Lien direct pour visualiser la vidéo : [Essayer le portrait en studio et les différentes poses](#)

Ce tutoriel est proposé par tuto.com qui vous donne accès à plus de 2500 tutoriels photo et que nous avons sélectionné pour la qualité de ses publications. Comme pour les autres tutoriels gratuits, vous pouvez lire la vidéo à l'aide de l'écran ci-dessus. De même il vous suffit de créer gratuitement un compte sur tuto.com pour accéder à l'ensemble des tutoriels photo gratuits, plus de 2500 actuellement.

En complément, tuto.com vous propose des formations vidéos de plus longue durée, accessibles après achat de crédits que vous pouvez utiliser comme bon vous semble.

Suivez le lien pour créer un compte gratuit et accéder aux [tutoriels vidéos gratuits sur Photoshop, Lightroom, Capture NX2](#) et autres logiciels. Une fois le compte créé, vous trouverez tous les tutos gratuits sur le site, l'achat de crédits en option permet d'accéder aux formations de plus longue durée. Ce n'est pas une obligation.

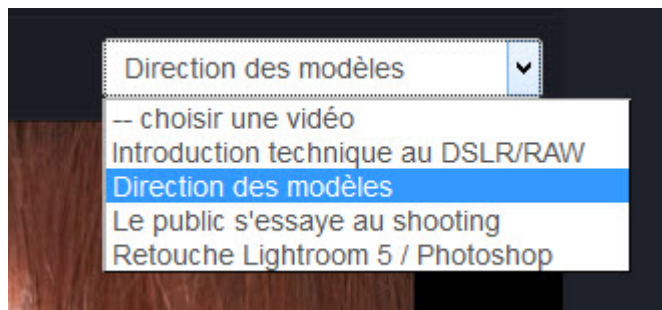
Apprendre le portrait en studio : diriger un modèle - 2/4

Pratiquer la photo de **portrait en studio** nécessite de savoir diriger son modèle. Les modèles pros sont rodés à l'exercice mais vous devez leur dire quel pose prendre. Les modèles amateurs ont besoin de vos indications pour savoir comment poser. Voici, par l'exemple, comment diriger votre modèle en studio, obtenir les poses attendues et réussir vos photos.



Après le choix du matériel et des réglages adaptés au portrait en studio ([voir épisode 1](#)), voici la seconde vidéo de cette formation gratuite. Julien Pons, photographe et formateur ([Voir les tutoriels Lightroom et Photoshop](#)) vous montre comment il dirige ses deux modèles lors de la séance. Vous apprendrez par exemple que le choix des termes quand vous vous adressez à votre modèle est déterminant. Et que montrer ce que vous voulez obtenir est une bonne façon d'aider votre modèle !

Cette seconde vidéo de formation que nous vous proposons de suivre gratuitement en ligne dure environ 20 minutes. Pour la suivre, cliquez sur l'illustration ci-dessous pour vous connecter au site tuto.com. Dès que vous avez accès à la vidéo, déroulez la liste en haut à droite pour choisir le second épisode :



Lien direct pour visualiser la vidéo : [Direction des modèles pour le portrait en studio](#)

Ce tutoriel est proposé par tuto.com qui vous donne accès à plus de 2500 tutoriels photo et que nous avons sélectionné pour la qualité de ses publications. Comme pour les autres tutoriels gratuits, vous pouvez lire la vidéo à l'aide de l'écran ci-dessus. De même il vous suffit de créer gratuitement un compte sur tuto.com pour accéder à l'ensemble des tutoriels photo gratuits, plus de 2500 actuellement.

En complément, tuto.com vous propose des formations vidéos de plus longue durée, accessibles après achat de crédits que vous pouvez utiliser comme bon vous semble.

Suivez le lien pour créer un compte gratuit et accéder aux [tutoriels vidéos gratuits sur Photoshop, Lightroom, Capture NX2](#) et autres logiciels. Une fois le compte créé, vous trouverez tous les tutos gratuits sur le site, l'achat de crédits en option permet d'accéder aux formations de plus longue durée. Ce n'est pas une obligation.

Apprendre le portrait en studio : matériel et réglages - 1/4

Vous rêvez de pratiquer la photo de **portrait en studio** depuis la prise de vue jusqu'au traitement des images ? Vous avez envie d'essayer sans trop investir ? Vous voulez comprendre de quoi il en retourne ? Voici une **formation à la photo de portrait en studio entièrement gratuite** ! Au programme, 4 épisodes lors desquels Julien Pons, photographe et formateur, vous présente tout ce qu'il vous faut savoir.

Si vous connaissez déjà nos différents tutoriels vidéo sur le traitement d'image, vous devez connaître Julien Pons. Julien a produit de nombreux tutoriels sur Lightroom et Photoshop ([vous pouvez les voir ici](#)). Cette fois il vous propose d'aller bien plus loin puisqu'il vous invite à suivre l'intégralité d'une séance de portrait en studio avec modèles.

La première vidéo de cette formation que nous vous proposons de suivre gratuitement en ligne adresse en 15 minutes les problématiques techniques :



choix du matériel, du format de fichier à la prise de vue, des optiques et des réglages du boîtier.

Vous découvrirez également les accessoires de studio utilisés (boîtes à lumière et réflecteurs par exemple) et le type de lumière (qualité, quantité).

Pour suivre la première partie de cette formation, cliquez sur la flèche du lecteur ci-dessous. Il est possible qu'il vous faille attendre quelques secondes ou dizaines de secondes (selon votre connexion) pour que la vidéo se lance. Patientez pendant que le trait blanc tourne ... Ensuite vous pouvez l'agrandir en plein écran pour profiter au mieux des explications et visualiser l'écran du formateur.

Pour suivre les trois autres vidéos, il vous suffit de vous connecter gratuitement sur le site tuto.com et de dérouler la liste des épisodes en haut à droite de chaque vidéo :

Ce tutoriel est proposé par tuto.com qui vous donne accès à plus de 2500 tutoriels photo et que nous avons sélectionné pour la qualité de ses publications. Comme pour les autres tutoriels gratuits, vous pouvez lire la vidéo à l'aide de l'écran ci-dessus. De même il vous suffit de créer gratuitement un compte sur tuto.com



nikonpassion.com

pour accéder à l'ensemble des tutoriels photo gratuits, plus de 2500 actuellement.

En complément, tuto.com vous propose des formations vidéos de plus longue durée, accessibles après achat de crédits que vous pouvez utiliser comme bon vous semble.

Suivez le lien pour créer un compte gratuit et accéder aux [tutoriels vidéos gratuits sur Photoshop, Lightroom, Capture NX2](#) et autres logiciels. Une fois le compte créé, vous trouverez tous les tutos gratuits sur le site, l'achat de crédits en option permet d'accéder aux formations de plus longue durée. Ce n'est pas une obligation.

Recevez ma Lettre Photo quotidienne avec des conseils pour faire de meilleures photos :
www.nikonpassion.com/newsletter

Copyright 2004-2026 - Editions MELODI / Nikon Passion - Tous Droits Réservés