

# Scuadra annonce les chartes de calibration ColorMix et XpoGrey en format large

Scuadra met à jour sa gamme de **chartes de couleur** et de **chartes d'exposition** avec des nouveaux formats larges pour les **ColorMix** et **XpoGrey**.





## Scuadra ColorMix

La charte de couleur Scuadra ColorMix est une charte de référence composée de 21 plages colorées et de 7 plages de niveaux de gris neutres.

Cette charte permet de disposer de valeurs de référence pour ajuster la colorimétrie de vos images : plages de teintes chair, de feuillage ou encore de bleu du ciel. De plus la charte comprend des zones calibrées pour les couleurs suivantes :

- plages rouge-vert-bleu (RVB),
- cyan-magenta-jaune-noir (CMJN),

- et niveaux de gris neutres.



Chacune des plages est mesurée au spectrophotomètre et les valeurs sont reportées au dos dans les espaces L.a.b. , Adobe RGB98, sRGB et ProPhoto. Il devient ainsi très facile de caler vos images lorsque vous les traitez dans un logiciel comme [Adobe Photoshop](#) ou [Lightroom](#), les valeurs de référence pouvant être appliquées une fois pour toutes sur les photos à partir des valeurs prises sur la photo de la charte avec la pipette du logiciel.

Cette charte ColorMix est à inclure dans vos prises de vues, sur des photos témoins, pour :

- bénéficier d'un standard de comparaison objectif pour déterminer les couleurs de vos images,
- disposer de couleurs de référence pour une post-production aisée (vérification et réglage des paramètres colorimétriques),
- valider la bonne exposition des photographies à l'aide de l'échelle de gris,
- reproduire efficacement des œuvres d'art.

## Caractéristiques de ColorMix L

- 21 patches de couleurs (valeurs RVB, L.a.b, sRVB et ProPhoto au verso)
- 8 niveaux de gris neutre
- Deux échelles de grandeur
- Dimensions : 29×19 cm
- Support rigide haute densité

- Livrées avec étui de protection
- Prix : 45,90 euros



## Scuadra XpoGrey

La mesure de lumière des boîtiers, qu'ils soient entrée de gamme ou haut de gamme, peut parfois donner un résultat approximatif dans certaines situations de prises de vue. Calée sur le rendu d'un gris à 18%, celle-ci est facilement trompée par des zones très claires sur une photo, ou très sombres à l'inverse et l'exposition calculée diffère alors rapidement en donnant un résultat inadéquat.

En prise de vue studio comme en extérieur, la charte **XpoGrey** sert donc de référence pour déterminer de façon optimale l'exposition de toutes les photographies. Il suffit d'effectuer une simple mesure spot sur la plage principale (plage gris moyen à 18%) pour déterminer l'exposition optimale pour tout type de sujet et dans toutes les situations de prise de vue.

## Caractéristiques de XpoGrey L

- Zone gris neutre d'exposition avec mire de mise au point
- 13 niveaux de gris par 1/2 diaph de -2 à +3 iL
- Deux échelles de grandeurs
- Dimensions : 29×19 cm
- Support rigide haute densité
- Livrées avec étui de protection
- Prix : 39,90 euros

Vous pouvez vous procurer les chartes Scuadra sur le [site de Scuadra](#) ainsi que chez Miss Numerique : [chartes de calibration Scuadra](#).

Source et informations supplémentaires : [Scuadra](#)

---

# Scuadra Colormix, charte de référence des couleurs pour prise de vue et post-traitement

**Scuadra** annonce une toute nouvelle charte de référence dénommée **ColorMix** et composée de 21 pages colorées et de 7 pages de niveaux de gris.





Cette charte de référence réunit donc les principales valeurs chromatiques connues, présentes dans la plupart des sujets comme la verdure, les feuillages, les visages, le ciel. Les valeurs de référence sont reportées au dos de la charte dans les espaces Lab, RGB98, sRGB et ProPhoto.

Cette charte vous permettra de disposer d'une référence colorimétrique fiable lors de vos prises de vues, sa surface mate réfléchit la lumière de façon homogène sans aucun reflet. Vous aurez ainsi sous la main, lors du portraiturement, toutes les couleurs parfaitement étalonnées vous permettant d'ajuster la colorimétrie de vos tirages afin d'en optimiser le rendu final.





Cette charte de référence servira également à caler l'exposition en servant d'échelle de gris fiable.



**Valeurs au dos** : pour faciliter l'utilisation de la charte ColorMix, chaque plage de couleur est mesurée au spectrophotomètre. Les valeurs sont reportées au dos dans les quatres espaces colorimétriques

les plus usités en photographie : espaces L.a.b., sRGB, AdobeRGB98 et ProPhoto.

**Echelle de gris** : la gamme de 7 tons, allant du blanc au noir, permet d'ajuster la chromie des tons

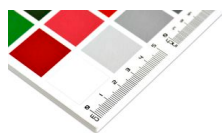
neutres et de valider la bonne exposition des images. Par exemple, des gris clairs brulés indiquent

une sur-exposition, des noirs bouchés une sous-exposition.



**Etui de protection** : pour protéger et conserver ses couleurs dans le temps, chaque charte est accompagnée d'un étui de protection particulièrement épais.

Bien protégée, ColorMix trouvera facilement sa place dans un fourre-tout.



**Echelles pouces et en centimètres** : deux échelles, l'une en pouces l'autre en centimètres, permettent de disposer d'une référence bien utile dans certaines situations de prise de vue.

## Caractéristiques de la charte ColorMix Scuada:

Dimensions : 115×180 mm avec étui de protection sur mesure (protège et sécurise)

Plages mesurées individuellement au spectrophotomètre (valeurs au dos)

Epaisseur : support polymère rigide de 4 mm d'épaisseur

Sans azurants optiques et ph neutre

Echelle en pouces et en centimètres

Didacticiel illustré sur [scuada.fr](http://scuada.fr)

**Prix public conseillé : 29€90.** Disponible sur [www.scuada.fr](http://www.scuada.fr) et chez les [revendeurs de la marque](#).

# Scuadra lance son service de tirages d'art et barytés



Si vous vous intéressez à la gestion de la colorimétrie, aux profils d'impression et au rendu de vos tirages, vous connaissez forcément **Scuadra** qui propose toute une gamme d'accessoires dédiés. **Scuadra** était également présent en la personne d'Emmanuel Laffont lors de nos dernières Rencontres 2009 (réécoutez la conférence sur la gestion de la colorimétrie).

Complément assez logique de cette gamme de produits, Scuadra propose depuis peu un service de tirages d'art et de tirages barytés qui va vous simplifier encore un peu la vie. En effet, si vous ne souhaitez pas gérer les problématiques de tirages, si vous ne disposez pas d'une imprimante de qualité, si vous trouvez tout cela trop complexe, si vous ne connaissez pas de labo performant près de chez vous, Scuadra vous propose de tirer pour vous vos images.



Sur un large choix de papiers d'art, Scuada propose désormais l'impression numérique professionnelle Fine Art à des tarifs accessibles sans concession sur la qualité. A partir de 6€90, vous recevrez des tirages professionnels réalisés sur des systèmes d'impression utilisant la dernière génération d'encres pigmentaires ULTRACHROME K3.

Les photographies sont tirées sur le haut de gamme des papiers d'art parmi lesquels : des papiers barytés lustrés, mats ou brillants, lisses ou encore texturés. Les papiers sélectionnés comportent peu ou pas d'azurants optiques et sont majoritairement 100% coton (Hanhemuhle, Harman, Ilford Fibre Silk). Chaque combinaison encre/papier est testée par l'organisme indépendant Wilhelm Imaging Research. Scuada donc sur une longévité des tirages à 150 ans encadrés sous verre et à plus de 200 ans conservés à l'abri de la lumière.

### **Livraison des tirages : triple protection pour une réception sans surprise**

Le délai de production est de deux jours ouvrés auxquels s'ajoutent deux jours supplémentaires pour l'expédition.

Scuada est très attentif au conditionnement des œuvres et à leurs conditions de

livraison. Les tirages grands formats sont expédiés en rouleau dans un emballage renforcé particulièrement soigné et résistant :

- les photos sont protégées dans du papier de soie, puis insérées dans un tube rond en carton pour prévenir chocs et déformations
- le tube rond est ensuite « surprotégé » dans un emballage cubique à triple épaisseur rigide
- les photos de tailles 20×20 cm et 20×30 cm sont protégées dans un emballage plat en carton rigide. Ce dernier est inséré dans une enveloppe cartonnée souple pour la livraison.

Pour en savoir plus et découvrir l'ensemble des prestations, visitez le [site Scuadra](#).

---

## Comment gérer les profils ICC avec Photoshop et Lightroom

En photo numérique, la gestion de la colorimétrie est un sujet majeur pour qui attache la plus grande importance au rendu de ses photos, tant à l'écran que sur le tirage final.

Ce sujet est source de nombreuses discussions et bien souvent chacun y va de sa

méthode, bien souvent empirique, car c'est un domaine inconnu de beaucoup de photographes, qui fait appel à des notions complexes, mais pourtant des solutions simples existent qui permettent de se faciliter la vie au quotidien.

Parmi celles-ci, l'utilisation de profils ICC créés pour votre chaîne graphique et adaptés à votre environnement est une solution de confort dont on ne saurait se passer dès lors qu'il s'agit de traiter de façon fiable des images.



# Comment gérer les profils ICC avec Photoshop et Lightroom

Le guide ci-dessous présente la méthode d'utilisation d'un profil ICC avec Photoshop et Lightroom. Cette méthode peut être adaptée pour les autres logiciels du marché, comme Gimp ou Darktable, la philosophie reste la-même.

Emmanuel Lafont de [Scuadra](#), que vous avez pu entendre sur le sujet lors de nos [Rencontres 2009](#), a bien voulu se prêter à l'exercice de décrire comment utiliser les profils ICC, voici donc le guide détaillé et les réglages à effectuer dans votre logiciel.

## Utilisation des profils ICC avec Adobe Photoshop CS

De la version 6 à CS3, l'interface du menu de gestion des couleurs n'a pas été modifiée. Mais par défaut, les paramètres de ce menu ne sont pas tout à fait optimisés pour la retouche et l'impression d'images. Pour y remédier, reportez les réglages tels que montrés ci-dessous.

- Ouvrez Photoshop > Cliquez sur Edition > Couleurs (Windows)
- Cliquez sur Photoshop > Couleurs (Mac)





## Le menu couleurs de Photoshop

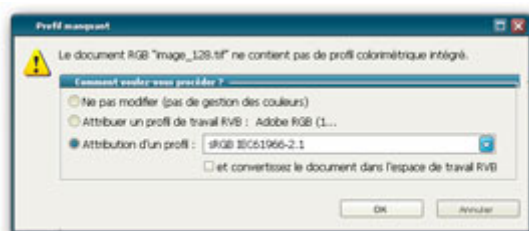
- A « Paramètres », sélectionnez « Personnalisés »
- Choisissez le mode de conversion « colorimétrie perceptive »
- Cochez « Avec compensation du point noir »
- Remplacez les options telles que dans l'image ci-dessus

Il est recommandé d'enregistrer les changements du menu Couleurs en leur attribuant un titre explicite comme » Réglage retouche photo « .

## Ouvrir les fichiers image dans Photoshop

Deux cas de figure peuvent se présenter : l'image possède déjà un profil ICC incorporé ou bien elle n'en possède pas.

## *1. L'image ne possède pas de profil ICC :*



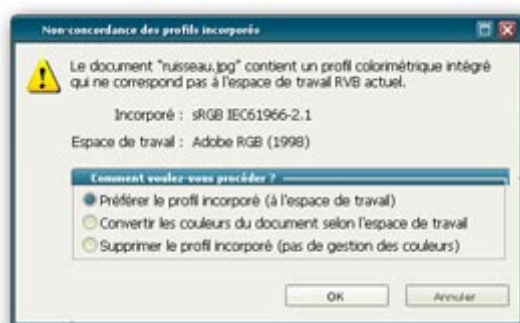
### *Profil manquant*

- Si l'image provient d'un appareil photo numérique entrée ou milieu de gamme (comme les compacts APN ou les bridges), attribuez-lui un profil ICC de type sRGB.
- Si l'image a été prélevée sur un site web, attribuez-lui également un profil ICC de type sRGB.
- Si l'image provient d'un **reflex numérique**, préférez un profil Adobe RVB, commun à la plupart des reflex numériques du marché.

Si vous ne savez quel profil attribuer, nous vous conseillons de faire des copies de l'image, puis d'ouvrir chaque copie avec des profils différents et de choisir de conserver celle qui vous conviendra le mieux. Dans tous les cas, ne cochez jamais « pas de gestion des couleurs » ni « conversion du document dans l'espace de travail ».

## *2. Le profil est différent de l'espace de travail :*

Dans ce cas, il est fortement recommandé de conserver le profil d'origine de l'image. En effet, il n'est pas essentiel de convertir chaque profil vers celui de votre espace de travail sous Photoshop.

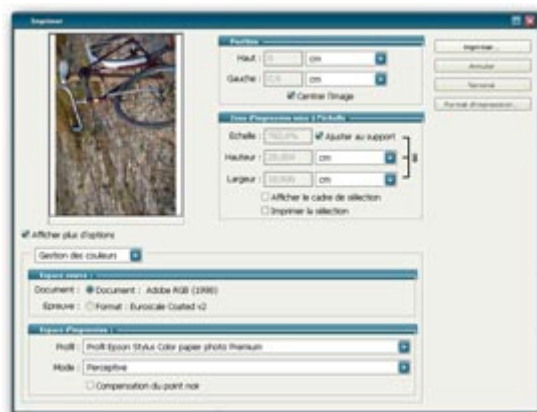


### *Non concordance des profils*

- Cochez « Préférer le profil incorporé (à l'espace de travail) »
- Ne cochez jamais « supprimer le profil incorporé »

## Imprimer une images avec Photoshop

Après ouverture et retouche de votre image, vous êtes prêt à lancer une impression en utilisant un profil ICC sur mesure pour votre imprimante. Sous CS1 et CS2, cochez « afficher plus d'option » pour afficher toutes les options de gestion des couleurs disponibles.



### *Imprimer avec aperçu (CS2)*

Cochez la case Document. Vous remarquerez que le profil d'origine de l'image est indiqué juste à cet endroit.

**Note :** pour les possesseurs de Photoshop CS2 et CS3: dans » Traitement des couleurs « , choisissez » Laisser Photoshop gérer les couleurs « .

Au menu déroulant « Profil » (CS), « Profil de l'imprimante » (CS2 et 3) choisissez le profil de destination : normalement le profil caractéristique du trio imprimante/encre/papier que vous vous apprêtez à utiliser pour l'impression.

Enfin, activez la compensation du point noir. Elle garantit que les noirs les plus foncés d'un espace source sont mis en correspondance avec les noirs les plus foncés d'un espace cible.

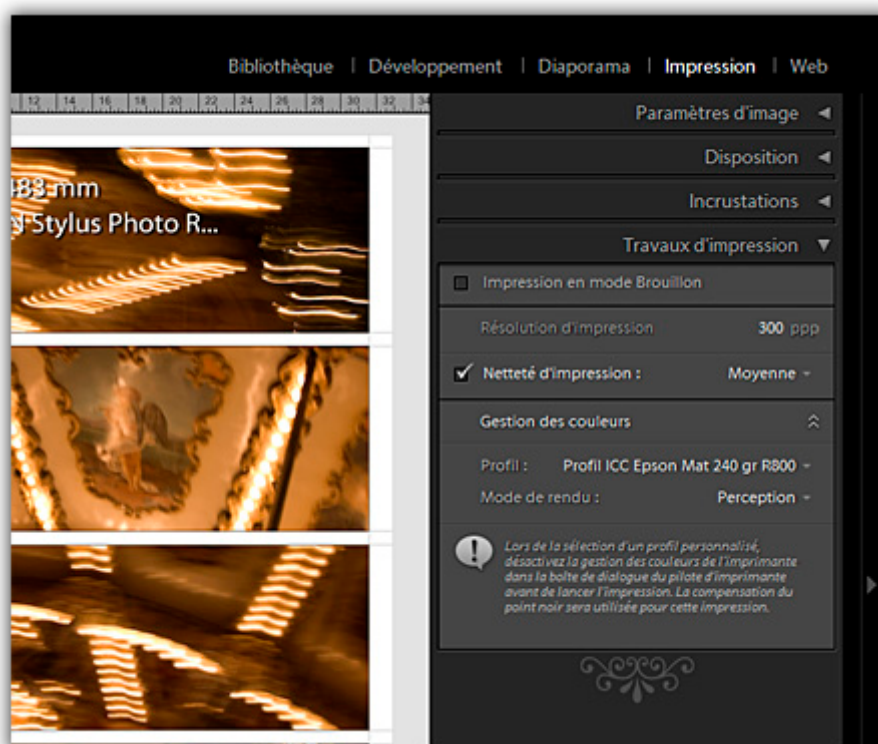
# Imprimer avec Lighroom (module d'impression)

Sélectionnez le profil de destination dans la liste déroulante « Profil ». C'est le profil caractéristique de votre imprimante et du papier que vous vous apprêtez à utiliser pour l'impression.

Le menu déroulant Profil n'affiche que les profils sélectionnés. Pour éditer le contenu de cette liste, cliquez sur Autre, puis choisissez les profils qui apparaîtrons ensuite dans la liste.

Renseignez quel mode de rendu vous souhaitez utiliser pour imprimer votre image. N'hésitez pas à tester les deux modes en fonction du type d'image.

Cliquez sur « Imprimer » et remplacez les options de votre pilote d'imprimante dans la même configuration que lors de l'impression de la charte.



*Le module » Impression » de Lightroom*

# Configuration du pilote de l'imprimante

Nous ne pourrions vous donner que des informations générales concernant les réglages du pilote de votre imprimante. Celui-ci étant différent d'une marque ou d'un modèle à l'autre, il serait difficile de tous les décrire.

Rappelez-vous simplement que pour imprimer vos images avec votre profil ICC, les options du pilote de votre imprimante doivent être identiques à celles utilisées lors de l'impression de votre Charte ICC. Désactivez bien toute option de traitement ou d'optimisation des couleurs par le pilote. Reportez-vous aux instructions d'impression des chartes ICC (téléchargées avec votre charte) pour de plus amples informations.

*Tous nos remerciements à Emmanuel pour nous avoir autorisés à diffuser ce tutoriel sur la gestion des profils ICC et colorimétriques*

---

## **Rencontres Nikon Passion 2009 : Gestion de la colorimétrie - Scuadra**





nikonpassion.com

---



Voici donc la toute première conférence des Rencontres Nikon Passion 2009 : **Emmanuel Lafont** de [Scuadra](http://Scuadra) présente une belle introduction à la gestion de la colorimétrie et la calibration de la chaîne graphique en photo numérique.



[Scuadra](http://Scuadra) est spécialisé dans les accessoires photos et la gestion de la couleur et Emmanuel est un des experts en la matière. Une conférence très appréciée sur un sujet qui passionne la plupart d'entre vous, un seul petit regret en ce qui nous concerne, ne pas avoir pu donner plus de temps à Emmanuel mais tout espoir de le recroiser n'est pas perdu !

On écoute donc Emmanuel Lafont de Scuadra

---

Recevez ma Lettre Photo quotidienne avec des conseils pour faire de meilleures photos :  
[www.nikonpassion.com/newsletter](http://www.nikonpassion.com/newsletter)

Copyright 2004-2026 - Editions MELODI / Nikon Passion - Tous Droits Réservés

# Scuadra Color Reference Kit - pour la gestion de la colorimétrie des chaînes graphiques



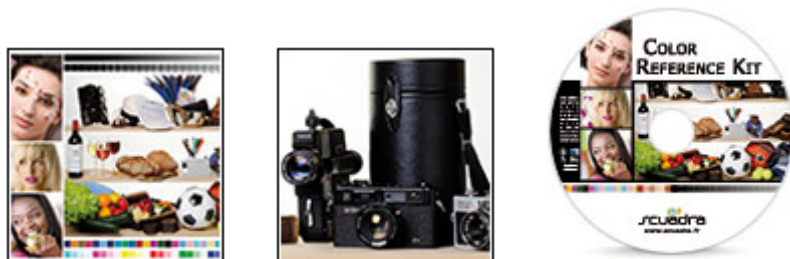
Scuadra est une marque française d'accessoires photo spécialisée dans l'aide à la calibration des chaînes graphiques. Si vous connaissez [www.profilicc.com](http://www.profilicc.com), ne cherchez pas plus loin, ce sont eux et tous les produits sont désormais regroupés sous la marque **Scuadra**.

Initiative originale ces derniers temps, Scuadra vient d'annoncer la mise à disposition d'un « Color Reference Kit ». Il s'agit d'un outil destiné à la gestion de la colorimétrie de la chaîne graphique, et qui vous propose :

- une image numérique et son tirage de référence dans le même ensemble,
- cette image intègre des patchs spécifiques de couleurs (RVB, CMJN) et des niveaux de gris,
- elle met en scène des éléments reconnus de couleurs, de formes et de textures,
- elle possède des portraits aux teints de peau variés, des chevelures détaillées,
- elle restitue des détails dans les hautes et dans les basses lumières.

Ce Color Reference Kit est destiné à tester et valider le calibrage des périphériques d'une chaîne graphique en évaluant leur capacité à rendre correctement les couleurs, et plus précisément :

- Evaluer et ajuster l'affichage et la calibration d'un moniteur (LCD et CRT),
- Comparer la qualité et le rendu des couleurs de l'affichage écran au tirage de référence,
- Valider les réglages du pilote d'impression ou la qualité d'un profil personnalisé,
- Tester la qualité des tirages des labos en ligne en comparaison au tirage de référence,
- Evaluer sous Photoshop le résultat des conversions d'espaces colorimétriques.



Le kit contient :

- CD-Rom : fichiers images numériques RVB dans différents formats, résolutions et espaces colorimétriques (compatibles Mac et PC).
- Tirages de référence imprimé au format A4 sur papier brillant haut de gamme.
- Mode d'emploi détaillé des multiples usages du kit. Format PDF, compatible Mac et PC.

Voilà donc une excellente idée pour calibrer sa chaîne graphique sans disposer d'outils complexes (spectros et autres accessoires très techniques). Un peu de temps, quelques tirages de référence à faire chez vous et vous vous garantissez les meilleurs résultats qu'il s'agisse de vos tirages jet d'encre comme des tirages commandés auprès des différents labs en ligne.

Retrouvez ce kit chez [Miss Numerique](#).