



nikonpassion.com

Test Western Digital NAS MyCloud EX4100 :
l'archivage photo-vidéo en mode Cloud privé

Jean-Christophe Dichant Page 1 / 18

Test Western Digital NAS MyCloud EX4100 : l'archivage photo-vidéo en mode Cloud privé

Western Digital propose plusieurs modèles de baies NAS pour répondre à vos besoins de sauvegarde et de gestion de grandes quantités de fichiers.

Pour en savoir plus sur l'intérêt de ce type de solution, j'ai testé la baie **Western Digital NAS My Cloud Ex4100** pendant plusieurs semaines.

Recevez ma Lettre Photo quotidienne avec des conseils pour faire de meilleures photos :
www.nikonpassion.com/newsletter

Copyright 2004-2025 - Editions MELODI / Nikon Passion - Tous Droits Réservés



Pourquoi un NAS ?

Un NAS - *[Network Attached Storage](#) ou [Stockage pour réseau local](#)* - est un serveur de fichiers qui regroupe plusieurs disques durs et un système d'exploitation spécifique. L'ensemble fonctionne de façon autonome sans devoir



être nécessairement relié à votre ordinateur comme un disque dur externe.

Le NAS est donc un périphérique que vous installez chez vous, et qui une fois connecté à votre réseau se charge de stocker tous vos fichiers. Un peu à la manière d'un disque dur externe mais en réseau et avec plus de sécurité.

De plus, les NAS récents, comme celui de Western Digital testé ici, font office de Cloud privé puisque le contenu stocké sur la baie est accessible hors réseau local via les applications dédiées Western Digital. Vous pouvez donc stocker et lire vos fichiers (*stockés chez vous*) depuis n'importe quel coin du monde si vous avez un accès web.

Présentation de la baie NAS My Cloud EX4100

La [baie NAS My Cloud EX4100](#) permet de gérer 4 disques durs. Il existe un modèle à deux disques dans la gamme, la baie NAS EX2100, plus accessible mais qui couvre d'autres besoins. Le nombre de disques conditionne en effet le type de configuration RAID utilisé. Et le mode RAID définit le niveau de sécurité de vos fichiers et la rapidité de l'ensemble en lecture/écriture. Pour un système RAID5 par exemple, il faut trois disques à minima, la baie à 4 disques est donc l'idéal.

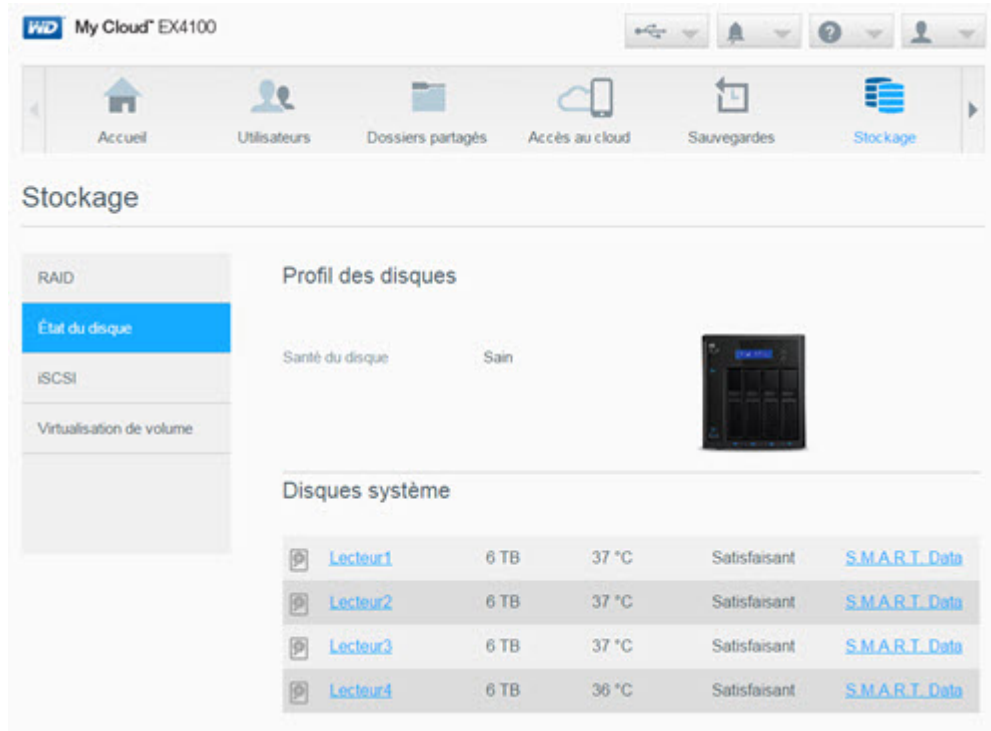
Le matériel







La baie EX4100 adopte un design très carré, une couleur noire plutôt sobre et un afficheur en façade qui égaille un peu l'ensemble avec sa couleur bleue.

La baie est pilotée par un processeur Marvell Armada 388 à 1.6 Ghz double cœur. Les débits annoncés par la marque sont de 116 Mo/s en montant et descendant (*je n'ai pas testé ces débits par manque d'équipement spécialisé*).

En façade 4 trappes indépendantes permettent d'accéder aux disques qui sont enfichés sans connecteur particulier, un bon point qui évite de détériorer ces mêmes connecteurs en cas de mauvaise manipulation. Ces disques peuvent être remplacés '*à chaud*' sans interruption de service. La baie est livrée préconfigurée avec des disques durs Western Digital RED conçus spécialement pour fonctionner 24/7 dans un NAS.



Disques système					
	Lecteur1	6 TB	37 °C	Satisfaisant	SMART Data
	Lecteur2	6 TB	37 °C	Satisfaisant	SMART Data
	Lecteur3	6 TB	37 °C	Satisfaisant	SMART Data
	Lecteur4	6 TB	36 °C	Satisfaisant	SMART Data

gestion des disques durs et suivi du fonctionnement

Une prise USB 3 permet de connecter un disque dur externe, le bouton de copie associé autorise la copie directe du contenu du disque sur la baie. C'est un moyen simple de vider votre disque quand vous rentrez de déplacement, sans avoir besoin de le connecter à votre ordinateur au préalable. Les fichiers sont alors copiés dans un dossier particulier de la baie qui porte le nom du disque concerné.

L'interrupteur marche-arrêt permet de stopper toute activité, toutefois celui-ci n'est pas utilisé souvent puisque la baie se commande à distance depuis votre navigateur. Je l'ai configurée en mode économie d'énergie afin que le système se

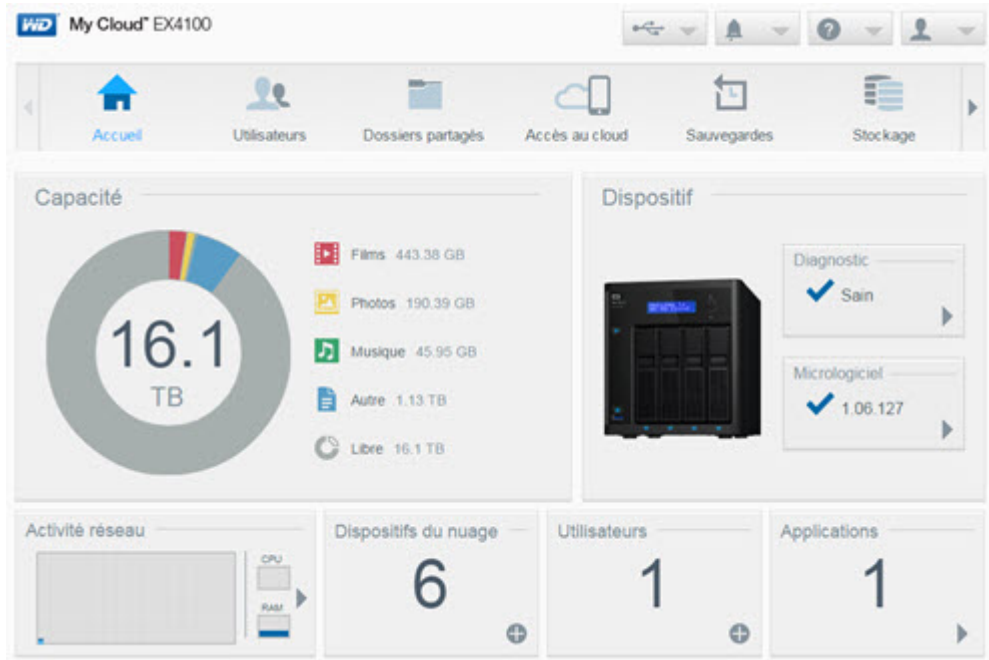


mette au repos lorsque je n'accès pas aux fichiers. le réveil est pratiquement immédiat et nullement gênant.

La face arrière du NAS EX4100 comporte trois types de connecteurs doublés : deux prises USB3, deux prises ethernet RJ-45 et deux prises d'alimentation. Cette dernière est effectivement indépendante et vous pouvez augmenter le niveau de protection en connectant deux alimentations simultanément. En cas de défaillance de l'une, la seconde prend le relais.

La prise Ethernet permet de relier la baie à votre réseau local. Je l'ai connectée à l'une des prises du routeur de ma box Internet, elle est alors automatiquement accessible y compris en wi-fi.

Les prises USB permettent de connecter des disques externes, toutefois j'ai trouvé plus pratique d'utiliser la prise en façade.



poste de pilotage de la baie NAS EX4100 via navigateur web

La baie embarque son propre système d'exploitation sous Linux WD My Cloud OS. Elle peut ainsi servir non seulement de serveur de fichiers mais aussi de serveur multimédia, iTunes, web, FTP pour ne citer que ceux-là.

Le ventilateur intégré refroidit l'ensemble et les disques, il s'avère très discret en fonctionnement et ne gêne en rien si comme moi vous installez la baie dans votre salon (*c'est souvent là que se trouve la box Internet ...*).



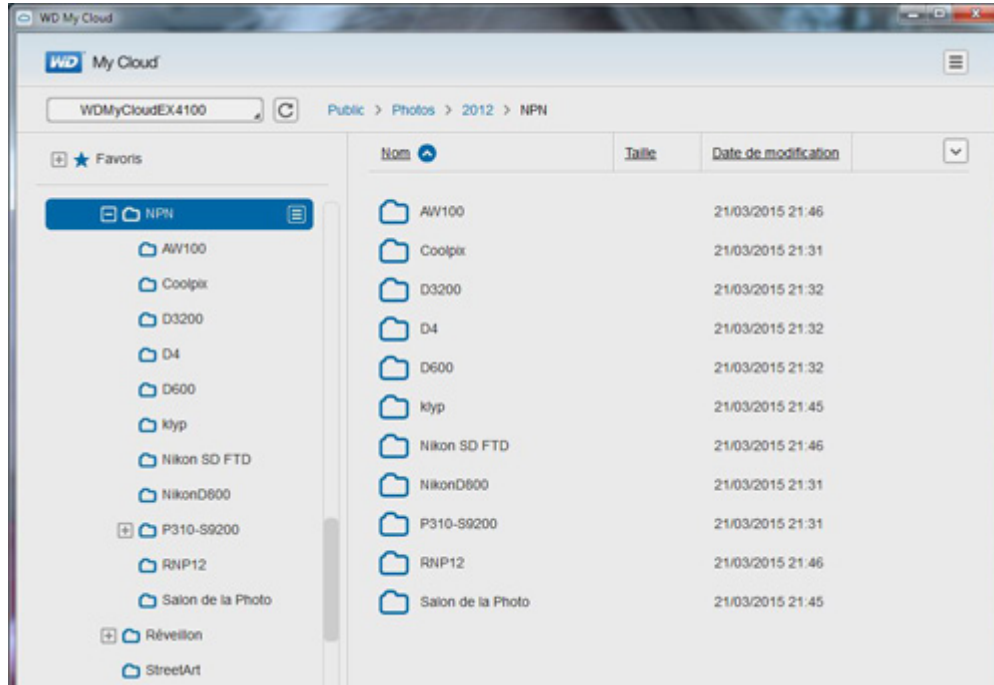
Les logiciels

WD SmartWare

La baie NAS est livrée avec le logiciel **WD SmartWare** compatible Windows uniquement. Ce logiciel est conçu pour vous aider à sauvegarder très facilement le contenu de votre ordinateur : une fois configuré via l'assistant intégré, il sauvegarde vos documents, photos, vidéos et autres fichiers à la fréquence définie.

Au quotidien malheureusement il ne s'avère pas d'une stabilité à toute épreuve et j'ai fini par le désinstaller pour le remplacer par mon utilitaire de sauvegarde habituel (*SyncBack pour Windows*) qui demande un peu plus de connaissances pour la configuration mais s'avère très stable. Les utilisateurs de Mac pourront utiliser Time Machine que la baie supporte nativement.

My Cloud Desktop

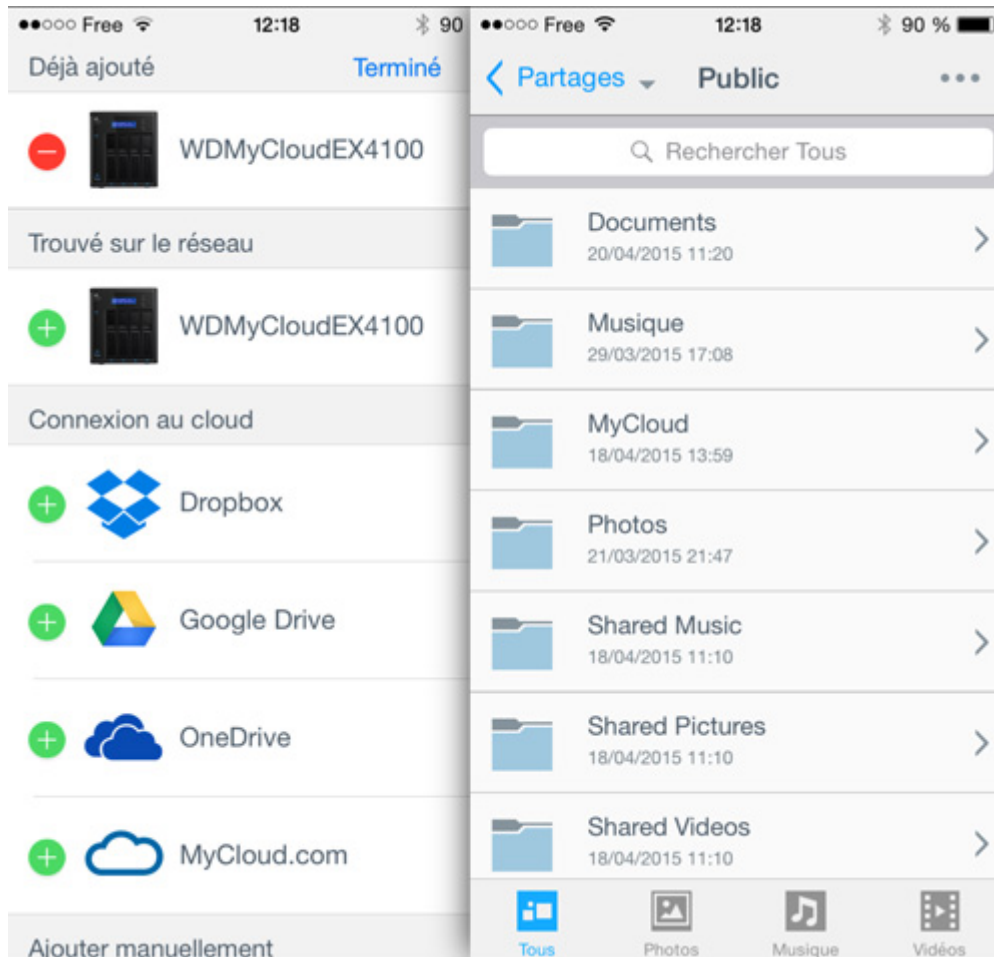


L'application **My Cloud Desktop** est un utilitaire d'accès au contenu de la baie. Celle-ci est aussi accessible en tant que lecteur connecté à votre ordinateur ou comme volume réseau.

L'application My Cloud Desktop permet de passer outre la gestion un peu hasardeuse et complexe du réseau (*particulièrement Windows*) et d'accéder à l'ensemble des contenus avec gestion des droits d'accès aux fichiers.

J'aurais aimé une application plus riche capable de se substituer à l'explorateur de fichiers. Ce n'est pas le cas et il faut un peu de bonne volonté pour copier-coller-déplacer un ensemble de fichiers sur la baie. Là-aussi l'utilisation d'un outil tiers (*client FTP, partage réseau*) vous facilitera la vie au quotidien.

WD My Cloud iOS - Android



WD My Cloud pour iOS

WD My Cloud pour mobiles est elle la seule et unique application à pouvoir accéder à la baie quand vous n'êtes pas connecté à votre réseau local.



Western Digital vous ouvre un accès sécurisé une fois pour toutes via le service WD2GO et gère ensuite la liaison entre vous et votre baie. Aucun contenu n'est stocké chez WD, il s'agit simplement d'une gestion d'accès reposant toutefois sur les serveurs de la société.

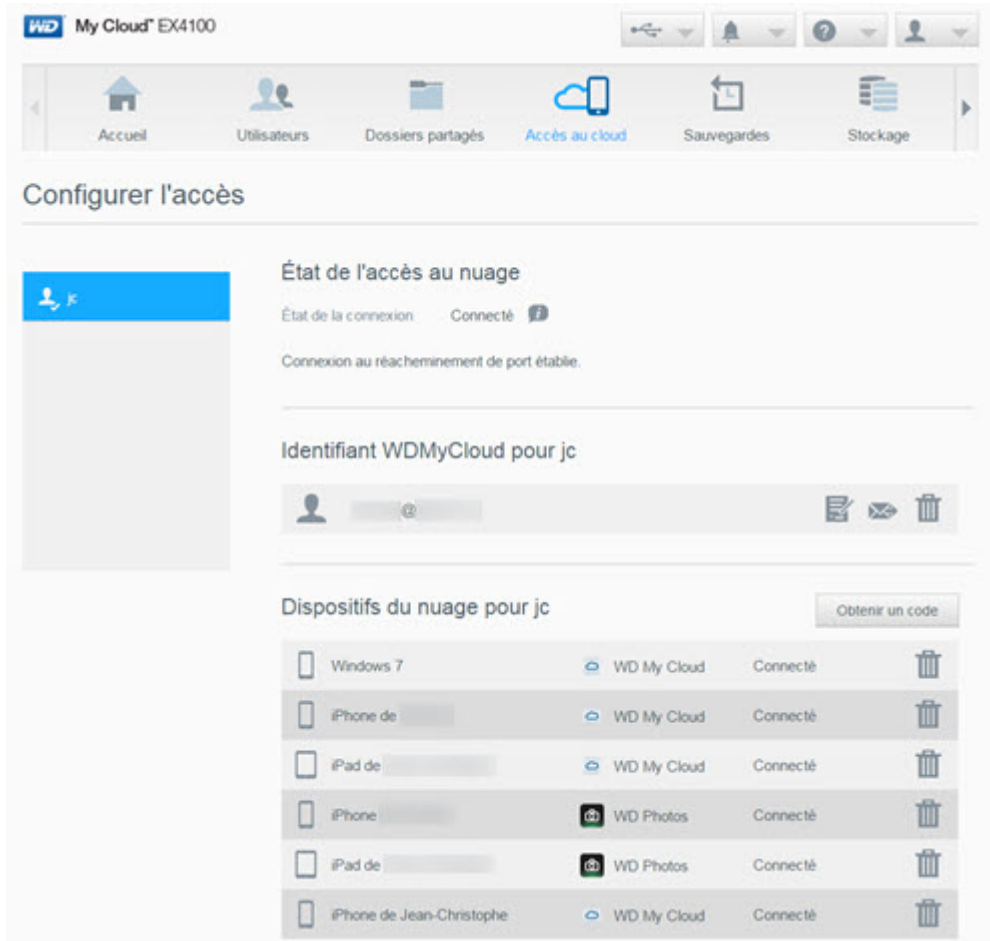
Le côté pratique de cette application est indéniable : vous pouvez à distance accéder à vos fichiers, montrer vos photos, copier vos images depuis un smartphone ou une tablette. Si vous êtes amateur de musique, profitez-en pour télécharger et écouter à distance vos morceaux préférés ...

Installation et première utilisation du NAS EX4100

Une fois la baie sortie de son carton, il vous suffit de lui trouver un emplacement au plus proche d'une prise réseau (*généralement votre box internet*) et de relier l'alimentation à une prise secteur.

La baie est immédiatement fonctionnelle, elle est configurée par défaut en RAID 5, un mode que vous pouvez changer depuis le poste de contrôle dans votre navigateur. Pensez à le faire avant de commencer à copier des fichiers car s'il vous faut formater, sachez qu'avec des disques de forte capacité, c'est long (*24h pour 24To dans mon cas*).

Il suffit d'une configuration à minima pour commencer à copier vos fichiers. Créez un utilisateur si vous êtes seul à utiliser le système, un dossier partagé, activez votre accès Cloud si besoin et c'est tout.



The screenshot shows the 'Configurer l'accès' (Configure access) page in the WD MyCloud EX4100 web interface. The top navigation bar includes 'Accueil', 'Utilisateurs', 'Dossiers partagés', 'Accès au cloud', 'Sauvegardés', and 'Stockage'. The main content area is titled 'Configurer l'accès' and features a sidebar with a user profile icon. The main section is divided into three parts: 1. 'État de l'accès au nuage' (Cloud access status), showing 'État de la connexion' as 'Connecté' and a message 'Connexion au réacheminement de port établie.' 2. 'Identifiant WDMYCloud pour jc' (WDMYCloud ID for jc), with a masked email address and icons for edit, email, and delete. 3. 'Dispositifs du nuage pour jc' (Cloud devices for jc), with an 'Obtenir un code' button and a table of connected devices.

Dispositif	Application	Statut	Action
Windows 7	WD My Cloud	Connecté	Supprimer
iPhone de [masqué]	WD My Cloud	Connecté	Supprimer
iPad de [masqué]	WD My Cloud	Connecté	Supprimer
iPhone [masqué]	WD Photos	Connecté	Supprimer
iPad de [masqué]	WD Photos	Connecté	Supprimer
iPhone de Jean-Christophe	WD My Cloud	Connecté	Supprimer

accès sécurisés à la baie NAS EX4100 via navigateur web

Le poste de contrôle accessible depuis tout navigateur web a pour lui une sobriété appréciable malgré une certaine lenteur au chargement parfois. Il faut naviguer quelques fois pour retenir où se trouvent les différents réglages mais c'est affaire de quelques heures pour vous en sortir.



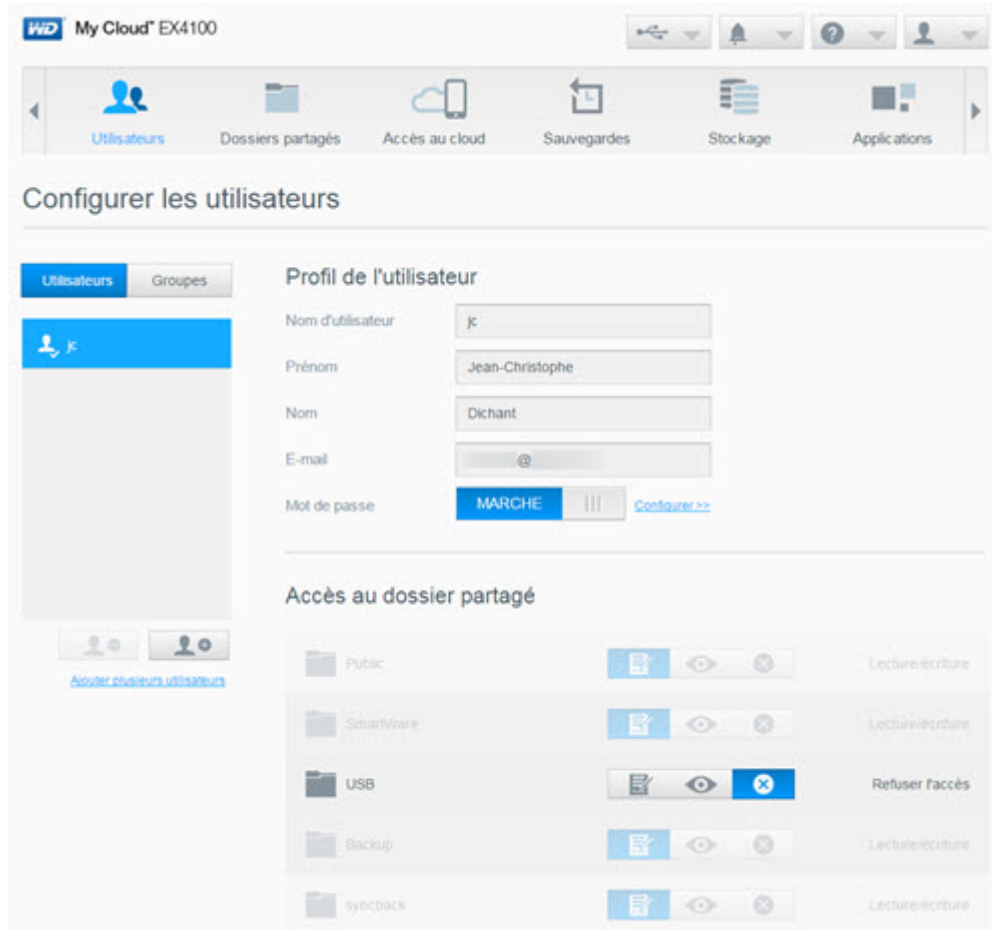
Je vous conseille de bien séparer les usages : un espace d'archivage auquel vous êtes le seul à pouvoir accéder, des espaces multimédias pour autoriser le streaming local via le serveur DLNA (*uPNP pour afficher sur un écran TV les fichiers audio, photo et vidéos*).

Vous pouvez de même configurer des espaces pour chacun des membres de votre famille, ou vos collaborateurs, afin de sécuriser les fichiers de chacun.

En matière d'archivage de vos photos, je vous conseille de mettre en oeuvre une véritable sauvegarde et non une synchronisation telle qu'on la trouve avec les services de Cloud comme Dropbox. Si vous supprimez par mégarde une photo, vous pourrez ainsi la retrouver sur le NAS alors qu'avec une synchronisation elle sera également supprimée !

Au quotidien

Cette baie s'avère un périphérique des plus discrets. Posée à demeure à l'endroit où elle vous dérange le moins, vous pourrez l'oublier tout en accédant aux contenus depuis tout ordinateur ou appareil mobile connecté à votre réseau.



création et gestion des accès Cloud privé

Profitez-en pour y stocker vos vidéos, photos et autres diaporamas que vous pourrez ainsi aisément montrer à un proche sur votre écran TV. C'est un moyen simple de tout regrouper pour profiter un peu plus de vos images fixes et animées.



Temps de chargement

Le principal problème des solutions de sauvegarde, c'est le temps de chargement des fichiers. Le temps d'écriture sur un disque dur externe connecté à votre ordinateur reste court généralement mais dès que l'on passe par le réseau c'est une autre histoire.

L'avantage de cette baie NAS est de savoir offrir les deux modes : vous copiez vos fichiers via la prise USB en façade si vous êtes pressé ou vous sauvegardez en ethernet ou Wi-Fi depuis votre ordinateur. C'est nettement plus long dans ce cas mais vous n'êtes pas forcé de rester devant l'ordinateur.

A titre de test comparatif, j'ai transféré 500Go de photos avec les délais suivants :

- via prise USB en façade, environ 3h
- via réseau wi-fi local avec 2 étages d'écart : environ 3 jours

Cela peut paraître long dans le cas du transfert réseau wi-fi mais la même quantité de données prend environ 4 semaines avec un Cloud public en raison d'une liaison web montante généralement assez limitée.

Mon avis sur la baie Western Digital NAS EX4100

Cet ensemble de stockage et d'archivage présente de belles capacités en raison d'une qualité du hardware (*baie, disques durs WD RED*) indéniable. L'ensemble



fait sérieux, l'installation est simple, la baie se fait vite oublier.

Le mode éco est un avantage indéniable pour éviter la consommation électrique inutile et limiter l'usure prématurée de certains composants. Le très faible niveau de bruit facilite l'installation au domicile, seuls les disques 'grattent' un peu lors des accès mais ce n'est en aucune façon dérangeant.

La configuration et la gestion via le panneau de contrôle web restent accessibles même si vous n'êtes pas un expert réseau. Les principales fonctions sont mises en avant, l'aide en ligne intégrée vous aide également. Les plus experts pourront configurer plus en détail les fonctionnalités avancées (*par exemple SSH et autres ouvertures de ports*).

Le fonctionnement en mode Cloud privé avec accès distant est un atout supplémentaire qui étend les usages de cette baie. Pouvoir accéder à ses fichiers alors qu'on est quelque part dans le monde présente quelques avantages non négligeables.

Je suis plus réservé sur l'offre logicielle qui accompagne cette baie. Le logiciel SmartWare pour Windows s'avère trop instable bien que l'idée de départ soit séduisante.

L'application My Cloud Desktop est plus fiable, elle reste toutefois trop limitée en fonctionnalité pour remplacer l'explorateur de fichiers de votre ordinateur. La solution reste vraiment de passer par le partage réseau en mode connecté.

Seul un test sur la durée pourrait renseigner sur la fiabilité des composants, mais



il s'agit d'un matériel qui s'adresse autant aux entreprises qu'aux particuliers. Pour avoir déjà mis en oeuvre de tels systèmes de stockage en entreprise, je reste confiant.

Les apports du système NAS

Pouvoir centraliser toutes ses sauvegardes sur un seul périphérique est d'un grand confort. Vous n'avez plus à vous poser la question de savoir s'il vous faut acheter un nouveau disque dur, si vos sauvegardes sont faites ou pas. Contentez-vous de surveiller les journaux quotidiens (*les utilitaires de sauvegarde envoient des alertes*) et tout est parfaitement transparent.

En cas de défaillance d'un disque vous ne perdez rien. Il suffit de remplacer le disque à chaud par un modèle équivalent et les données sont récupérées automatiquement par le NAS (*selon mode RAID utilisé*).

Ceinture et bretelles ...

Il n'en reste pas moins que pour jouer la sécurité extrême, il vous faudra penser à sauvegarder vos précieux fichiers sur un serveur distant car vous n'êtes pas à l'abri du vol et des intempéries. Et vous perdez alors tout en une fois !

Vous pouvez opter pour une même baie NAS installée chez un proche avec utilisation de la fonction de réplication intégrée. Ou vous pouvez choisir un stockage sur un Cloud public.

[En savoir plus sur la baie SAN EX4100 / EX2100 et les systèmes Western Digital My Cloud](#)



nikonpassion.com

**Test Western Digital NAS MyCloud EX4100 :
l'archivage photo-vidéo en mode Cloud privé**

Jean-Christophe Dichant Page 18 / 18

Vous pouvez vous procurer cette baie ainsi que les autres modèles de la gamme Western Digital chez les principaux revendeurs informatiques ainsi qu'Amazon :

- [WD MyCloud EX4100 chez Amazon](#)
- [WD MyCloud EX4100 chez Western Digital](#) (plusieurs configurations possibles)

Recevez ma Lettre Photo quotidienne avec des conseils pour faire de meilleures photos :
www.nikonpassion.com/newsletter

Copyright 2004-2025 - Editions MELODI / Nikon Passion - Tous Droits Réservés